

Fonds des Affections Respiratoires - asbl



FARES



Registre belge de la tuberculose 2007

Rue de la Concorde 56 - 1050 Bruxelles

Tél. : 02/512 29 36

maryse.wanlin@fares.be

www.fares.be

Avant-propos

Ce rapport décrit la situation épidémiologique établie en 2007 sur base des déclarations obligatoires des cas de tuberculose active. Il mentionne également les résultats du traitement de la cohorte de patients tuberculeux enregistrés en 2006.

Le registre belge de la tuberculose résulte d'une mise en commun des registres de la Flandre, de la Wallonie et de la Région bruxelloise. Cela a été possible grâce à la bonne collaboration existant entre le FARES (Fonds des Affections Respiratoires), son association-sœur la VRGT (Vlaamse Vereniging voor Gezondheidszorg en Tuberculose bestrijding), les inspections d'hygiène des Communautés française, flamande et de la Commission Communautaire Commune de la Région bruxelloise.

Nous remercions tous les collaborateurs qui par leur travail ont permis la réalisation de ce rapport et tout particulièrement Mr Patrick de Smet qui a validé et analysé les données.

Nos remerciements sont également adressés aux laboratoires du réseau de surveillance de la résistance aux médicaments antituberculeux qui ont contribué à ce registre en fournissant régulièrement les résultats des antibiogrammes des patients tuberculeux.

Dr Maryse WANLIN
Directrice Médicale FARES

Dr Wouter Arrazola de Oñate
Directeur Médical VRGT

**Ce rapport est aussi disponible sur notre site www.fares.be
Si vous utilisez ces données dans le cadre d'une publication, prière d'en mentionner la source**

Bruxelles, janvier 2009

Table des matières

Avant-propos	2
Résumé.....	4
Caractéristiques des patients tuberculeux enregistrés en 2007.....	6
1. Nombre de cas et incidence de la tuberculose en Belgique.....	6
2. Antécédents de tuberculose.....	6
3. Types de dépistage de la tuberculose.....	6
4. Comparaison entre la population du registre et la population générale.....	8
5. Répartition de la tuberculose selon l'âge	8
6. Répartition de la tuberculose selon le sexe.....	11
7. Répartition de la tuberculose selon la nationalité.....	12
8. Répartition de la tuberculose selon les secteurs géographiques.....	15
9. Localisations de la tuberculose.....	18
10. Résultats bactériologiques.....	18
11. Risques de tuberculose.....	21
Tendances de la tuberculose en Belgique	23
1. Evolution de la tuberculose en Belgique.....	23
2. Evolution de la tuberculose par région.....	23
3. Evolution de la tuberculose dans les grandes villes.....	24
4. Evolution de la tuberculose selon l'âge.....	24
5. Evolution de la tuberculose selon la nationalité.....	25
Résultats du traitement de la cohorte des patients tuberculeux enregistrés en 2006	28
Conclusion et perspectives opérationnelles.....	31
Etude spécifique relative à l'incidence moyenne cumulée des communes belges (2001-2007)	33
Annexes.....	53

Résumé

- 1.028 patients tuberculeux ont été déclarés en *Belgique* en 2007, ce qui équivaut à une incidence de 9,7 cas par 100.000 habitants. Une diminution significative a été observée par rapport à l'année précédente (10,7/100.000). Par ailleurs, c'est la première fois que l'incidence se trouve sous le seuil de 10/100.000 comme la plupart des pays d'Europe Occidentale. Il faut toutefois souligner que la tendance dégressive observée au cours des 15 dernières années reste faible (baisse de l'incidence de 24% depuis 1992, alors qu'en principe on devrait s'attendre grosso modo à une diminution de 50% par décennie).
- La répartition géographique de la tuberculose est non uniforme dans notre pays.
 - ✓ Elle se concentre plus particulièrement dans les *grandes villes* où les populations à risque sont rassemblées. En 2007, trois entités ont une incidence supérieure à la moyenne des grandes villes (22,3/100.000) ; il s'agit par ordre décroissant de Bruxelles, d'Anvers et de Liège. Charleroi a une incidence de 16,9/100.000.
 - ✓ Bruxelles a connu en 2007 une diminution significative de l'incidence (toutes populations confondues) qui est passée pour la première fois sous le seuil des 30 cas par 100.000 habitants. Toutefois, l'incidence de cette *région*, reste plus élevée (28,5/100.000) que celle de la Wallonie (8,8/100.000) et de la Flandre (7,1/100.000) où une légère diminution de la tuberculose a également été constatée en 2007.
 - ✓ Au *niveau provincial*, l'incidence la plus élevée (> 10/100.000) est observée en 2007 dans la province d'Anvers. Il faut cependant tenir compte de la grande disparité de la tuberculose au sein des différents arrondissements de chaque province.
- La distribution de la tuberculose varie également en fonction d'éléments socio-démographiques :
 - ✓ **Sexe** : 61,7% des patients tuberculeux sont des hommes. Le sex-ratio (rapport d'incidence hommes/femmes) est de 1,7 en Belgique. Chez les autochtones, sa valeur maximale est constatée chez les plus de 70 ans mais une hétérogénéité de la relation avec l'âge existe entre régions. Quelle que soit la nationalité, il y a plus de femmes que d'hommes parmi les tuberculeux de moins de 15 ans (sex-ratio <1).
 - ✓ **Age** : l'âge médian des tuberculeux du registre est de 38 ans ; il est plus bas chez les allochtones (32 ans) par rapport aux autochtones (49 ans). Des différences existent également entre régions ; en 2007, l'âge médian le plus bas est observé à Bruxelles (35 ans). Chez les Belges on observe une relation linéaire entre l'incidence de la tuberculose et l'âge (sauf à Bruxelles), alors que chez les non-Belges, le profil de la relation est plutôt parabolique. Les 0-4 ans d'origine étrangère constitue un groupe à risque, l'incidence y étant près de 5 fois supérieure à celle des Belges du même âge (23,3/100.000 versus 4,9/100.000). Ce rate-ratio a tendance à diminué au cours des deux dernières années.
 - ✓ **Nationalité** : en 2007, le taux brut d'incidence est de 5,6/100.000 chez les Belges et de 52,2/100.000 chez les allochtones (31,4/100.000 si les demandeurs d'asile sont exclus). Après standardisation pour l'âge et le sexe, si l'on compare les provinces entre elles, l'incidence la plus élevée est observée à Liège et dans le Hainaut chez les autochtones ainsi qu'à Anvers chez les allochtones. Si l'on compare les valeurs obtenues dans les trois régions, l'incidence s'avère supérieure dans la capitale aussi bien chez les Belges que chez les non-Belges.

Pour la première fois depuis 2002, la proportion d'étrangers dans le registre est passée sous le seuil des 50% ; elle reste toutefois nettement supérieure à celle de 1991 (47,4% versus 18%). La nationalité marocaine reste la plus représentée parmi les tuberculeux déclarés en 2007 (19%). La plupart des allochtones proviennent de pays à haute prévalence de tuberculose (93,2% des étrangers). L'importation de cas en provenance de ces régions influence de façon majeure l'évolution de la tuberculose dans notre pays. La baisse de l'incidence en Belgique en 2007 est à mettre en relation, entre autres, avec la diminution significative de l'incidence chez les étrangers à Bruxelles. Depuis 2001, l'évolution de l'incidence se traduit par une tendance régressive constante parmi la population belge des 3 régions, alors que chez les allochtones on observe une nette décroissance en Région flamande, une stabilité en Région wallonne de même qu'en Région bruxelloise, avec toutefois un décrochage « erratique » dans la capitale en 2007.

- La tuberculose peut atteindre tous les organes ; elle reste toutefois majoritairement *localisée* dans les poumons qui constituent sa voie d'entrée de prédilection dans l'organisme (72,5% en 2007). Il s'agit de la forme potentiellement contagieuse de la maladie qui est responsable de sa transmission au sein de la collectivité. Son *caractère contagieux* est lié à la positivité de l'examen microscopique direct (positif dans 47,4% des expectorations des formes pulmonaires en 2007) et dans une moindre mesure à la positivité de la culture (83%).
- La tuberculose peut également toucher tout le monde vu son mode de transmission par voie aérienne. Dans un pays à base incidence comme la Belgique, elle va toutefois se concentrer dans des *groupes de population qui ont un risque majoré* d'être contaminés ou de développer la maladie. En 2007, 19% des cas déclarés sont demandeurs d'asile ou illégaux, 2% sont incarcérés et 1,8% n'a pas de domicile fixe. La co-morbidité VIH/tuberculose est présente chez 5,1% des patients déclarés (8,2% à Bruxelles).
- Contrairement aux pays d'Europe de l'Est ou en développement, la *résistance* aux médicaments antituberculeux est un problème sous contrôle en Belgique. La proportion de malades multirésistants (résistants au moins à l'isoniazide et à la rifampicine) en début de traitement est de 1,8% en 2007. Il n'y a pas de variations significatives avec les résultats des années antérieures. La plus grande proportion de résistances se confirme chez les patients avec antécédents de tuberculose et/ou d'origine étrangère.
- Afin d'évaluer les *résultats du traitement* des malades tuberculeux, l'OMS recommande de suivre, à un an, une cohorte de patients dont la tuberculose pulmonaire a été confirmée par la culture. En 2007 le taux de succès en Belgique est de l'ordre de 73,5%. Il est équivalent en Flandre et en Wallonie (respectivement 75% et 75,8%) alors qu'on observe un taux nettement plus bas en Région bruxelloise (69,5%). Ces faibles performances par rapport aux standards de l'OMS (85% de guérison) peuvent être expliquées par le haut taux de décès d'autres causes que la tuberculose chez les Belges surtout en Wallonie et par le nombre important de patients perdus de vue principalement à Bruxelles, chez les sujets d'origine étrangère. Comme le montre l'analyse faite dans ce rapport, la comparaison des résultats depuis l'instauration de cette surveillance en Belgique est peu contributive compte-tenu de la déstandardisation de la collecte des données.

Caractéristiques des patients tuberculeux enregistrés en 2007

1. NOMBRE DE CAS ET INCIDENCE DE LA TUBERCULOSE EN BELGIQUE

En 2007, 1.028 patients tuberculeux ont été déclarés en Belgique ce qui correspond à une incidence de 9,7 cas de tuberculose par 100.000 habitants. Par rapport à l'année précédente, il s'agit d'une diminution significative (10,7/100.000 en 2006). Il faut toutefois souligner que c'est la première fois que l'incidence descend en Belgique sous la barre des 10 cas par 100.000 habitants.

2. ANTECEDENTS DE TUBERCULOSE

Parmi les patients déclarés, 78 (7,6%) ont développé antérieurement une tuberculose active alors que 825 (80,3%) sont considérés comme de nouveaux cas selon la définition de l'OMS¹.

Les antécédents de maladie ne sont pas connus pour 12,2% (n= 125) des tuberculeux du registre. La disponibilité de cette donnée s'est nettement améliorée au cours des dernières années mais reste encore un problème en 2007. L'annexe 1 détaille les différences qui existent entre régions et selon la nationalité. Globalement, la proportion de données manquantes était de 9,5%, 11,8% et 15,2% respectivement en régions bruxelloise, flamande et wallonne alors que dans le pays elle était relativement semblable chez les Belges (11,8%) et les non-Belges (12,5%).

3. TYPES DE DEPISTAGE DE LA TUBERCULOSE

En Belgique, la plupart (85%) des patients tuberculeux déclarés en 2007 ont été diagnostiqués à l'occasion d'une démarche spontanée pour cause de plaintes (*dépistage passif*). Le *dépistage actif* organisé parmi les groupes à haut risque (GR) de tuberculose a permis de détecter 8,9% des malades. En tenant compte du fait que l'information n'est pas disponible dans 2% des cas, c'est à l'occasion d'un *dépistage des contacts* autour d'un patient contagieux que les 4% restants ont été mis en évidence. Chez les enfants de 0-4 ans cette proportion est nettement plus élevée (35,1%) et justifie l'attention portée à la socioprophylaxie chez les plus petits.

Le tableau 1 donne une idée des disparités qui existent en 2007 dans chaque région du pays

TABEAU 1. TYPES DE DEPISTAGE DE LA TUBERCULOSE EN BELGIQUE ET PAR REGION, 2007

	Région flamande		Région bruxelloise		Région wallonne		Belgique	
	N	%	N	%	N	%	N	%
Dépistage passif	369	85,4%	257	87,4%	248	82,1%	874	85,0%
Dépistage des contacts	15	3,5%	13	4,4%	13	4,3%	41	4,0%
Dépistage actif (GR)	37	8,6%	22	7,5%	33	10,9%	92	8,9%
Inconnu	11	2,5%	2	0,7%	8	2,6%	21	2,0%
Total	432		294		302		1.028	

En ce qui concerne les demandeurs d'asile (DA), pour lesquels une stratégie de dépistage est clairement définie en Belgique, la tuberculose a été diagnostiquée à la suite d'un dépistage actif dans 48,2% des cas. Cette proportion varie d'une région à l'autre et est respectivement de 65,9% en Wallonie, 45,2% en Flandre et 27,6% en Région bruxelloise. A première vue, une des explications plausibles de cette forte disparité entre régions pourrait être le fait qu'un pourcentage variable de DA réside dans les structures d'accueil ciblées par le dépistage.

¹ Nouveau cas de tuberculose : selon l'OMS, patient qui n'a jamais été traité ou a été traité moins d'un mois pour une tuberculose active. Dans le registre 2007, les antécédents de traitement ne sont pas disponibles ; nous nous basons dès lors sur les antécédents de tuberculose.

TABLEAU 2. DISTRIBUTION SELON L'AGE, LE SEXE ET LA NATIONALITE DANS LA POPULATION GENERALE* ET PARMIS LES PATIENTS TUBERCULEUX DU REGISTRE, PAR REGION - 2007

	Région flamande		Région bruxelloise		Région wallonne		Belgique	
	Pop. Gén.**	Patients TBC**	Pop. Gén.	Patients TBC	Pop. Gén.	Patients TBC	Pop. Gén.	Patients TBC
Age								
0-24 ans	28,0%	16,4%	30,8%	22,1%	30,5%	16,9%	29,1%	18,2%
25-44 ans	27,6%	40,7%	32,5%	52,4%	27,0%	33,1%	27,9%	41,8%
45-64 ans	26,6%	20,4%	21,9%	18,4%	26,0%	24,2%	26,0%	20,9%
≥ 65 ans	17,8%	22,5%	14,8%	7,1%	16,5%	25,8%	17,1%	19,1%
Age médian								
Total	-	39,0	-	35,0	-	44,0	-	38,0
Belges	-	53,0	-	37,0	-	50,0	-	49,0
Non-Belges	-	31,0	-	33,0	-	36,0	-	32,0
Sexe								
Hommes	49,3%	58,6%	48,2%	61,6%	48,5%	66,2%	49,0%	61,7%
Nationalité								
Non-Belges	5,4%	41,9%	27,5%	66,3%	9,2%	36,8%	8,8%	47,4%
Pop. Totale	6.117.440	432	1.031.215	294	3.435.879	302	10.584.534	1.028

* Institut National de la Statistique, chiffres au 01.01.2007

**Pop. Gén. : population générale ; Patients TBC : patients tuberculeux enregistrés en 2007

4. COMPARAISON ENTRE LA POPULATION DU REGISTRE ET LA POPULATION GENERALE

Le tableau 2 compare la distribution selon l'âge, le sexe et la nationalité dans ces deux populations en 2007. Il y a peu de variations par rapport aux années précédentes.

▪ Age

La répartition par groupes d'âge est différente dans la population générale et dans celle du registre ; cette différence est surtout marquée en Belgique pour les tranches d'âge inférieures (0-24 et 25-44 ans).

▪ Sexe

Quelle que soit la région, il y a proportionnellement plus d'hommes parmi les patients tuberculeux du registre que parmi la population générale. Parmi les cas de tuberculose déclarés en Belgique en 2007 le pourcentage de sujets de sexe masculin atteint 61,7%.

▪ Nationalité

En Belgique, la proportion d'étrangers a chuté en 2007 (47,4% versus 51% en 2006).

La proportion d'allochtones reste plus élevée en Région bruxelloise aussi bien parmi la population générale (27,5%) que parmi les patients tuberculeux du registre (66,3%). Bien qu'en Wallonie les non-Belges soient quasi deux fois plus représentés dans la population générale (9,2%) qu'en Flandre (5,4%), la proportion d'étrangers parmi les patients tuberculeux déclarés y est moindre (36,8% versus 41,9% dans le Nord).

Le rapport entre les proportions de non-Belges observées dans le registre et dans la population générale est relativement stable d'une année à l'autre ; il est de 5,4 pour le pays. Dans les régions, il reste plus élevé en Flandre (7,7) en comparaison avec Bruxelles (2,4) et la Wallonie (4,0). En première analyse, les étrangers en Région flamande semblent donc contribuer davantage au contingent des malades qu'ils ne le font dans les deux autres régions.

5. REPARTITION DE LA TUBERCULOSE SELON L'AGE

▪ Classe d'âge modale et âge médian

La classe d'âge modale pour l'ensemble des patients tuberculeux déclarés en 2007 est comprise entre 25-44 ans : ce groupe représente 41,8% de tous les cas déclarés (tableau 2).

Pour l'ensemble du pays, l'âge médian diffère significativement entre Belges et étrangers ; il est nettement plus bas chez les patients allochtones (32 ans) qu'autochtones (49 ans). L'âge médian des Belges et non-Belges est également hétérogène entre régions. C'est dans la capitale qu'on observe l'âge médian le plus bas (35 ans), alors qu'il est de 39 ans en Flandre et de 44 ans en Wallonie.

▪ Incidence standardisée par groupes d'âge et par région

Etant donné les grandes différences dans la manière dont la tuberculose affecte les Belges et les non-Belges,² les résultats des analyses sont présentés séparément pour chacune de ces deux sous-populations aussi bien dans ce paragraphe qu'ailleurs dans le rapport.

CHEZ LES BELGES

La figure 1a montre une **relation linéaire** ($R^2=0,81$) entre l'incidence de la tuberculose et l'âge, après standardisation pour le sexe et pour la région. Dans notre pays, la tuberculose est 4,2 fois plus fréquente

² Les patients tuberculeux sont classés comme Belges (autochtones) ou non-Belges (allochtones) sur base de la nationalité définie grâce aux informations collectées dans le registre belge de la tuberculose.

chez les Belges ≥ 75 ans par rapport à la population de référence des 0-14 ans.
 Cette augmentation de l'incidence en fonction de l'âge est aussi observée en Wallonie et en Flandre.
 En Région bruxelloise, la morphologie de cette relation est différente (figure 1b) et tend à s'apparenter à celle des non-Belges (figure 2b).

L'annexe 2a permet de prendre connaissance des données chiffrées utilisées dans la figure 1.

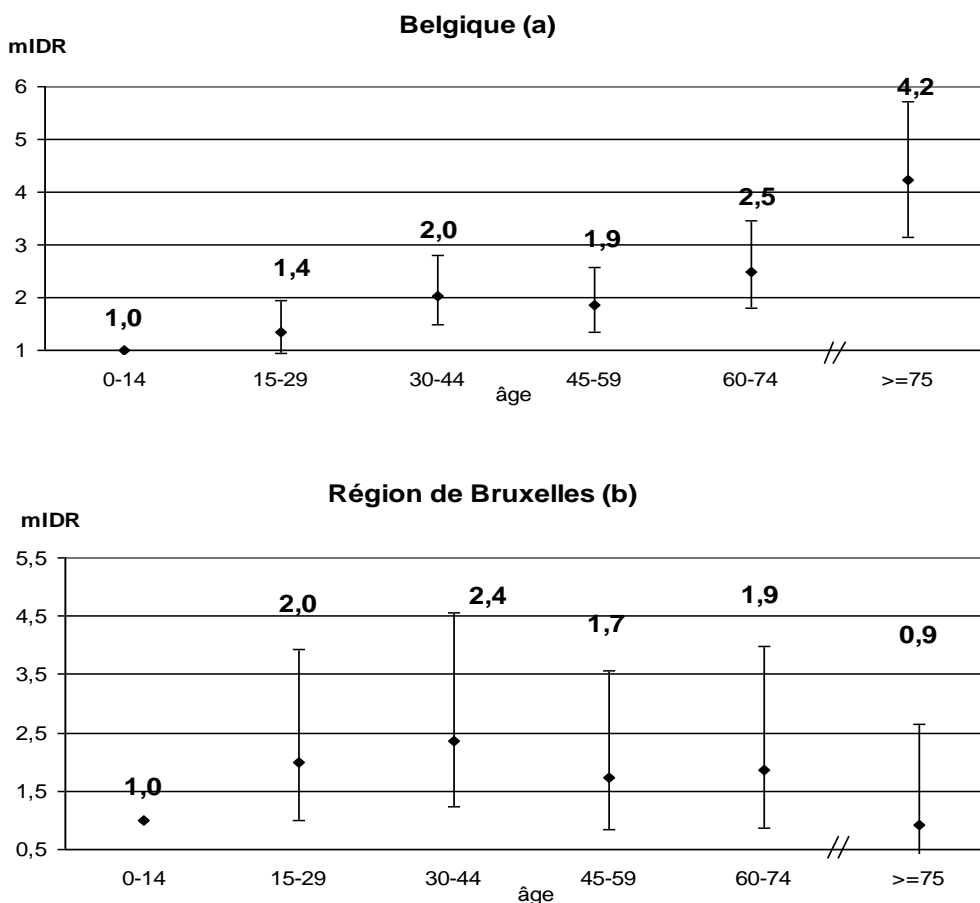


Figure 1. Ratios de densité d'incidence (mIDR)³ chez les **Belges** en fonction de l'âge et de la région, 2007
 (référence : classe d'âge des 0-14 ans : mIDR=1)
 (a) pour la Belgique, après standardisation pour le sexe et la région
 (b) pour la Région bruxelloise, après standardisation pour le sexe

CHEZ LES NON-BELGES

Dans notre pays, la relation entre l'incidence de la tuberculose et l'âge a une **forme parabolique** chez les non-Belges jusqu'à la classe des 45-59 ans ($R^2=0,87$) (figure 2a). C'est ainsi que l'incidence chez les allochtones de 15-29 ans est 6,8 fois plus élevée que celle des 0-14 ans, alors que les 60-74 ans ont une incidence qui se rapproche de celle du groupe de référence.

La morphologie de la relation entre l'incidence de la tuberculose et l'âge diffère peu chez les allochtones en Région bruxelloise (figure 2b).

³ Les ratios de densité d'incidence standardisés ont été calculés selon la méthode de Mantel (mIDR) ; cette méthode permet de préciser et de quantifier de manière statistique les nombreuses sources d'hétérogénéité observées dans les données du registre. C'est un sous-groupe isolé (le plus souvent celui qui a l'incidence de la tuberculose la plus faible) qui est considéré comme référence. (Référence: Mantel N., Brown C., Byar D. Tests for homogeneity of effect in an epidemiologic investigation. Am J Epidemiol 1977; 106(2): 125-129).

Les données chiffrées relatives à la figure 2 sont disponibles à l'annexe 2b.

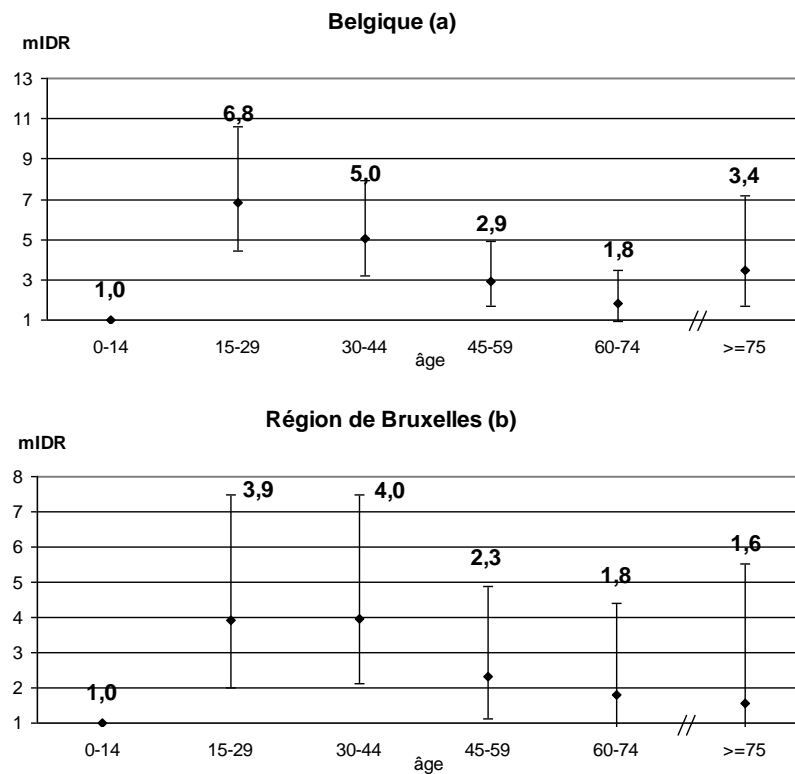


Figure 2. Ratios de densité d'incidence (mIDR) chez les **non-Belges** en fonction de l'âge et de la région, 2007
 (référence : classe d'âge des 0-14 ans : mIDR=1)
 (a) pour la Belgique, après standardisation pour le sexe et la région
 (b) pour la Région bruxelloise, après standardisation pour le sexe

■ Incidence chez les enfants de 0 à 4 ans, par région

La tuberculose chez les jeunes enfants de moins de 5 ans est un bon indicateur de la transmission récente de la maladie dans la collectivité car elle résulte toujours d'une primo-infection. Par ailleurs, l'incidence dans ce groupe d'âge est un paramètre important pour évaluer l'efficacité du contrôle de la tuberculose : l'apparition de la maladie chez des patients de moins de 5 ans peut être considérée comme la conséquence de mesures de prévention insuffisantes.

En Belgique, les enfants de 0-4 ans représentent 55% des jeunes tuberculeux (0-14 ans) et 3,6 % du total des cas déclarés. Ce sont surtout les étrangers de moins de 5 ans qui sont plus touchés par la tuberculose comparativement aux Belges du même âge ; il s'agit d'une situation récurrente.

Au niveau *national*, l'incidence chez les enfants allochtones de 0-4 ans a diminué de manière non significative depuis quelques années ; elle est passée de 63,5/100.000 en 2005 à 23,3/100.000 en 2007. Elle reste toutefois 4,7 plus élevée que celle des enfants belges (4,9/100.000). Après exclusion des demandeurs d'asile, ce rapport tombe à 3,3 (tableau 3).

Au niveau *régional*, le rapport d'incidence entre non-Belges/Belges de 0-4 ans est de 4,9 en Flandre, de 2,4 en Région bruxelloise et de 2,7 en Wallonie. Après exclusion des demandeurs d'asile, l'incidence diminue chez les allochtones dans les 3 régions ; elle reste toutefois plus élevée que celle observée chez les Belges du même âge, sauf en Wallonie (tableau 3).

Le petit nombre de cas répertoriés requiert toutefois une interprétation prudente de ces résultats.

	Belges		Non-Belges		Non-Belges (sans DA)	
	N	/100.000 (IC 95%)	N	/100.000 (IC 95%)	N	/100.000 (IC 95%)
R. flamande	10	3,3 (1,6 ; 6,1)	3	16,3 (3,4 ; 47,7)	2	10,9 (1,3 ; 39,3)
R. bruxelloise	9	15,6 (7,1 ; 29,7)	6	38,0 (14,0 ; 82,7)	5	31,7 (10,3 ; 73,9)
R. wallonne	8	4,2 (1,8 ; 8,4)	1	11,3 (0,3 ; 62,8)	0	0,0 (0,0 ; 41,6)
Belgique	27	4,9 (3,3 ; 7,2)	10	23,3 (11,1 ; 42,7)	7	16,3 (6,5 ; 33,5)

6. REPARTITION DE LA TUBERCULOSE SELON LE SEXE

■ Proportion hommes/femmes

En 2007, 61,7% des cas de tuberculose déclarés en Belgique sont de sexe masculin. Cette proportion est relativement stable dans le temps.

■ Sex-ratio, par région

CHEZ LES BELGES

Le tableau 4 illustre le fait que chez les Belges on observe une *hétérogénéité inter-régionale* de la relation du sex-ratio avec l'âge ($pX^2 < 0,001$). Bruxelles se distingue des deux autres régions et de la Belgique car la valeur maximale du sex-ratio (rapport d'incidence hommes/femmes) n'y est pas observée chez les plus de 70 ans mais bien chez les 45-69 ans.

Chez les Belges de moins de 15 ans le sex-ratio est < 1 car il y a plus de femmes que d'hommes dans ce groupe d'âge.

	Hommes		Femmes		IDR (H/F) IC 95%
	N	Incidence /100.000	N	Incidence /100.000	
Région flamande					
0-44 ans	52	3,2 (2,4 ; 4,2)	45	2,9 (2,2 ; 3,9)	1,1 (0,7 ; 1,7)
45-69 ans	59	6,5 (5,0 ; 8,4)	25	2,7 (1,8 ; 4,0)	2,4 (1,5 ; 3,7)
≥ 70 ans	46	14,5 (10,8 ; 19,3)	24	5,2 (3,5 ; 7,8)	2,8 (1,7 ; 4,4)
Région bruxelloise					
0-44 ans	39	17,1 (12,5 ; 23,5)	24	10,8 (7,2 ; 16,1)	1,6 (1,0 ; 2,6)
45-69 ans	18	19,5 (12,3 ; 30,9)	10	9,6 (5,2 ; 17,9)	2,0 (0,9 ; 4,3)
≥ 70 ans	3	8,4 (1,7 ; 24,5)	5	7,6 (2,5 ; 7,8)**	1,1 (0,2 ; 5,7)
Région wallonne					
0-44 ans	47	5,1 (3,9 ; 6,8)	32	3,6 (2,5 ; 5,1)	1,4 (0,9 ; 2,2)
45-69 ans	42	9,4 (7,0 ; 12,7)	19	4,0 (2,5 ; 6,2)	2,4 (1,4 ; 4,0)
≥ 70 ans	36	24,8 (17,9 ; 34,4)	15	6,2 (3,7 ; 10,3)	4,0 (2,3 ; 7,0)
Belgique					
0-44 ans	138	5,0 (4,2 ; 5,9)	101	3,8 (3,1 ; 4,6)	1,3 (1,0 ; 1,7)
45-69 ans	119	8,2 (6,9 ; 9,8)	54	3,6 (2,8 ; 4,7)	2,3 (1,7 ; 3,1)
≥ 70 ans	85	17,0 (13,8 ; 21,1)	44	5,7 (4,3 ; 7,7)	3,0 (2,1 ; 4,2)

CHEZ LES NON-BELGES

Contrairement à ce qui est observé ci-dessus, le sex-ratio est *homogène* chez les étrangers. Il est le plus élevé en Région wallonne (tableau 5a). Si on exclut les demandeurs d'asile (tableau 5b), il diminue en Région bruxelloise et en Flandre mais augmente en Wallonie.

Comme pour les Belges, on compte plus de femmes que d'hommes chez les moins de 15 ans.

**TABLEAU 5A. SEX-RATIO PAR REGION, CHEZ LES NON-BELGES – 2007
(DEMANDEURS D’ASILE INCLUS)**

	Hommes		Femmes		mIDR(H/F) IC 95%
	N	Incidence /100.000	N	Incidence /100.000	
Région flamande (**)	96	56,0 (45,9; 68,4)	85	53,0 (42,8; 65,6)	1,1 (0,8;1,5)
Région bruxelloise (**)	121	85,9 (71,9; 102,7)	74	51,9 (41,3; 65,1)	1,6 (1,2;2,2)
Région wallonne (**)	75	46,2 (36,9; 58,0)	36	23,3 (16,8; 32,3)	2,0 (1,4;3,0)
Belgique (*)	292	61,5 (54,9; 69,0)	195	42,6 (37,0; 49,0)	1,5 (1,2;1,8)

* standardisé pour l’âge et la région

**standardisé pour l’âge

**TABLEAU 5B. SEX-RATIO PAR REGION, CHEZ LES NON-BELGES – 2007
(DEMANDEURS D’ASILE EXCLUS)**

	Hommes		Femmes		mIDR (H/F) IC 95%
	N	Incidence /100.000	N	Incidence /100.000	
Région flamande (**)	55	32,1 (24,6; 41,8)	60	37,4 (29,0; 48,2)	0,9 (0,6; 1,3)
Région bruxelloise (**)	66	46,9 (36,8; 59,6)	50	35,0 (26,6; 46,2)	1,3 (0,9; 1,9)
Région wallonne (**)	47	29,0 (21,8; 38,5)	15	9,7 (5,8; 16,1)	3,0 (1,7; 5,2)
Belgique (*)	168	35,4 (30,4;41,2)	125	27,3 (22,9; 32,5)	1,3 (1,0; 1,6)

* standardisé pour l’âge et la région

**standardisé pour l’âge

7. REPARTITION DE LA TUBERCULOSE SELON LA NATIONALITE

■ Proportion de Belges/non-Belges

En 2007, 47,4% des cas déclarés en Belgique sont d’origine étrangère (51% en 2006). Depuis 2002, c’est la première fois que ce pourcentage passe sous le seuil des 50%. Il reste toutefois nettement supérieur au taux de 18% observé en 1991. Le tableau 6 donne une idée de la répartition des patients tuberculeux dans les trois régions en fonction de la nationalité. La proportion de non-Belges reste plus importante en Région bruxelloise (66,3%) malgré la forte diminution enregistrée par rapport à 2006 (76,7%) ; elle s’aligne sur le taux de 2005 (68,5%). En régions wallonne et flamande la proportion de Belges est par contre plus élevée ; elle est respectivement de 63,2% et de 58,1%.

TABLEAU 6. TUBERCULOSE EN FONCTION DE LA NATIONALITE, PAR REGION – 2007

	Région flamande		Région bruxelloise		Région wallonne		Belgique	
	N	(%)	N	(%)	N	(%)	N	(%)
Belges	251	(58,1%)	99	(33,7%)	191	(63,2%)	541	(52,6%)
Non-Belges	181	(41,9%)	195	(66,3%)	111	(36,8%)	487	(47,4%)
Total	432		294		302		1.028	

■ Principales nationalités représentées

Les principales nationalités des patients tuberculeux d’origine étrangère déclarés en 2007 dans notre pays sont détaillées dans le tableau 7. Comme les années précédentes, une proportion importante de patients provient du Maroc et d’Afrique centrale.

Le tableau 8 donne une idée de la répartition des principales nationalités étrangères dans les trois régions. En Wallonie, l’Italie, un pays à basse prévalence (< 20/100.000), est repris dans ce top 10.

TABLEAU 7. PRINCIPALES NATIONALITES DES PATIENTS NON-BELGES. BELGIQUE – 2007

	%	N		%	N
Maroc	19,1%	93	Cameroun	3,5%	17
RD Congo	8,4%	41	Italie	3,3%	16
Turquie	4,5%	22	Rwanda	3,1%	15
Fédération de Russie	4,5%	22	Inde	2,9%	14
Roumanie	3,9%	19	Pakistan	2,7%	13
TOTAL					487

TABLEAU 8. TOP 10 DES NATIONALITES CHEZ LES PATIENTS TUBERCULEUX NON-BELGES, PAR REGION EN 2007

Région flamande N = 181			Région bruxelloise N = 195			Région wallonne N = 111		
Maroc	17,7%	N = 32	Maroc	25,6%	N = 50	Italie	12,6%	N = 14
Chine	5,0%	N = 9	RD Congo	11,3%	N = 22	RD Congo	10,8%	N = 12
F. Russie	4,4%	N = 8	Roumanie	5,6%	N = 11	Maroc	9,9%	N = 11
Turquie	4,4%	N = 8	Turquie	4,6%	N = 9	F Russie	9,0%	N = 10
Népal	4,4%	N = 8	Pakistan	4,6%	N = 9	Cameroun	7,2%	N = 8
Afghanistan	3,9%	N = 7	Inde	3,6%	N = 7	Rwanda	6,3%	N = 7
Inde	3,9%	N = 7	Rwanda	3,1%	N = 6	Turquie	4,5%	N = 5
RD Congo	3,9%	N = 7	Bulgarie	2,1%	N = 4	C-Brazzaville	4,5%	N = 5
Thaïlande	3,3%	N = 6	F. Russie	2,1%	N = 4	Guinée	3,6%	N = 4
Roumanie	2,8%	N = 5	Portugal	2,1%	N = 4	Algérie	3,6%	N = 4
Autres	46,3%		Autres	35,3%		Autres	28,0%	

▪ Taux bruts d'incidence chez les Belges et les non-Belges

En 2007, l'incidence chez les Belges est de 5,6/100.000 et reste stable par rapport à l'année précédente (5,7/100.000). Par contre, chez les non-Belges on observe une diminution significative de l'incidence qui est passée de 63,9/100.000 en 2006 à 52,2/100.000. Chez les allochtones, l'incidence diminue fortement (31,4/100.000) lorsqu'on ne tient pas compte des demandeurs d'asile⁴.

▪ Incidence standardisée selon la nationalité, par région et par province

La même approche que pour l'étude de l'effet de l'âge ou du sexe a été employée (ratios de densité d'incidence ajustés par la méthode de Mantel⁵). Dans ce cas, c'est le sous-groupe ayant l'incidence la plus faible qui est choisi comme référence (mIDR = 1).

PAR REGION

Les constats restent semblables à ceux des années antérieures.

Le tableau 9 montre que les **Belges** de la Région bruxelloise et de la Wallonie sont plus touchés par la tuberculose (respectivement 3,2 et 1,5 fois plus) que les Belges de Flandre chez qui le taux d'incidence est le plus bas (4,3/100.000).

⁴ Les demandeurs d'asile ne sont pas comptabilisés dans le dénominateur lors du calcul de l'incidence car ils ne sont pas inclus dans les chiffres de population au 1.1.2007.

⁵ Mantel N., Brown C., Byar D. Tests for homogeneity of effect in an epidemiologic investigation. Am J Epidemiol 1977; 106(2): 125-129.

La situation est toute différente chez les **non-Belges** qui sont plus fréquemment atteints de tuberculose en Flandre (1,5 fois plus) et en Région bruxelloise (2 fois plus) par rapport à la Wallonie où l'on observe l'incidence la plus faible parmi les allochtones. Si on ne tient pas compte des demandeurs d'asile, l'incidence diminue dans chaque région mais la tuberculose reste plus fréquente chez les non-Belges à Bruxelles et en Flandre.

Quelle que soit la nationalité, l'incidence est donc plus élevée à Bruxelles.

	N	Incidence/100.000	mIDR (IC 95%)
Belges			
Région flamande	251	4,3 (3,8 ;4,9)	1,0 (- ; -)
Région wallonne	191	6,1 (5,3;7 ,1)	1,5 (1,2 ;1,8)
Région bruxelloise	99	13,2 (10,9 ; 6,1)	3,2 (2,5 ;4,0)
Non-Belges			
Région wallonne	111	35,0 (29,1 ;42,2)	1,0 (- ; -)
Région flamande	181	54,6 (47,2 ;63,1)	1,5 (1,2 ;1,9)
Région bruxelloise	195	68,8 (59,8 ;79,1)	2,0 (1,5 ;2,5)
Non-Belges (sans demandeurs d'asile)			
Région wallonne	62	19,6 (15,3 ;25,1)	1,0 (- ; -)
Région flamande	115	34,7 (28,9 ;41,6)	1,7 (1,3 ;2,4)
Région bruxelloise	116	40,9 (34,1 ;49,1)	2,2 (1,6 ;3,0)

PAR PROVINCE

Vu le très petit nombre de cas de tuberculose chez les **Belges** dans la province du Luxembourg, c'est la Flandre occidentale, dont l'incidence est la plus faible, qui a été choisie comme référence. Le tableau 10a montre que les Belges sont plus touchés par la tuberculose à Bruxelles, puis de manière équivalente dans les provinces de Liège et du Hainaut. En dehors de la province de référence, la tuberculose est moins fréquente chez les autochtones des provinces de Namur et de Flandre orientale.

Province	Incidence /100.000	mIDR (IC 95%)	N	N
Luxembourg*	1,6 (0,4 ;4,1)	-	4	247.271
<i>Flandre occidentale</i>	2,9 (2,0 ;4,0)	1,0 (- ; -)	32	1.120.064
Namur	3,6 (2,2 ;5,9)	1,3 (0,7 ;2,4)	16	442.658
Flandre orientale	3,8 (2,9 ;5,0)	1,4 (0,9 ;2,1)	52	1.353.568
Brabant flamand	4,6 (3,4 ;6,1)	1,6 (1,0 ;2,6)	45	983.390
Brabant wallon	4,7 (2,9 ;7,7)	1,7 (1,0 ;3,1)	16	339.065
Limbourg	5,1 (3,7 ;7,0)	1,8 (1,1 ;2,9)	38	751.310
Anvers	5,3 (4,3 ;6,6)	1,9 (1,3 ;2,8)	84	1.577.414
Hainaut	7,3 (5,9 ; 9,0)	2,7 (1,8 ;4,1)	84	1.150.952
Liège	7,6 (6,0 ; 9,5)	2,7 (1,8 ;4,2)	71	938.993
Bruxelles	13,2 (10,9 ;16,1)	4,9 (3,2 ;7,3)	99	747.688

* trop peu de cas pour être considérée comme la province de référence

Chez les **non-Belges**, l'incidence la plus faible est observée dans la province de Liège (référence). Par comparaison, elle est la plus élevée (par ordre décroissant) dans les provinces du Luxembourg, d'Anvers et à Bruxelles (tableau 10b).

TABLEAU 10B. RATIOS D'INCIDENCE STANDARDISEES CHEZ LES NON-BELGES, PAR PROVINCE (BRUXELLES INCLUS) -2007

Province	Incidence /100.000	mIDR (IC 95%)	n	N
Liège	25,8 (17,8 ;37,4)	1,0	28	108.421
Limbouurg	29,0 (18,7 ;45,0)	1,1 (0,6 ;2,0)	20	68.962
Hainaut	29,9 (22,2 ;40,3)	1,2 (0,7 ;1,9)	43	143.892
Flandre occidentale	38,7 (18,6 ;71,2)	1,5 (0,7 ;3,0)	10	25.814
Namur	46,6 (21,3 ;88,4)	1,8 (0,8 ;3,8)	9	19.325
Brabant flamand	49,2 (35,2 ;68,9)	1,8 (1,1 ;3,1)	34	69.077
Flandre orientale	60,4 (41,4 ;88,1)	2,3 (1,4 ;4,0)	27	44.685
Brabant wallon	63,7 (41,1 ;98,7)	2,5 (1,4 ;4,4)	20	31.395
Bruxelles	68,8 (59,8 ;79,1)	2,7 (1,8 ;4,0)	195	283.527
Anvers	73,1 (59,4 ;89,8)	2,8 (1,8 ;4,2)	90	123.156
Luxembourg	79,1 (39,5 ;141,5)	3,0 (1,5 ;5,9)	11	13.907

Le fait d'**exclure les demandeurs d'asile (DA)** entraîne l'élimination de la tuberculose parmi les étrangers en province de Luxembourg alors que cette dernière était considérée comme l'entité ayant l'incidence la plus élevée chez les allochtones. Une diminution de l'incidence est observée dans les autres provinces ; elle atteint des degrés divers. L'incidence la plus faible est observée dans la province de Namur (référence). La province d'Anvers conserve une des incidences les plus élevées de même que Bruxelles et la Flandre orientale (tableau 10c).

TABLEAU 10C. RATIOS D'INCIDENCE STANDARDISEES CHEZ LES NON-BELGES (DA EXCLUS),PAR PROVINCE (+ BXL)-2007

Province	Incidence /100.000	mIDR (IC 95%)*	n	N
Luxembourg	0,0 (0,0 ; 26,5)	-	0	13.907
Namur	10,4 (1,3 ; 37,4)	1,0 (- ; -)	2	19.325
Hainaut	20,2 (13,5 ;28,9)	2,0 (0,5 ;17,2)	29	143.892
Liège	20,3 (12,7 ;30,7)	2,0 (0,5 ;17,6)	22	108.421
Limbouurg	20,3 (11,1 ;34,1)	1,9 (0,4 ;17,4)	14	68.962
Flandre occidentale	23,2 (8,5 ;50,6)	2,2 (0,4 ;22,6)	6	25.814
Brabant wallon	28,7 (13,1 ;54,4)	2,7 (0,6 ;25,7)	9	31.395
Brabant flamand	31,9 (20,0 ;48,2)	2,7 (0,7 ;24,0)	22	69.077
Flandre orientale	38,0 (22,2 ;60,9)	3,6 (0,9 ;32,7)	17	44.685
Bruxelles	40,9 (33,8 ;49,1)	4,1 (1,1 ;34,6)	116	283.527
Anvers	45,5 (34,3 ;59,0)	4,2 (1,1 ;35,3)	56	123.156

* standardisé pour l'âge et le sexe ; maximum de vraisemblance

8. REPARTITION DE LA TUBERCULOSE SELON LES SECTEURS GEOGRAPHIQUES (DONNEES BRUTES)

■ Dans les régions

L'incidence la plus élevée (28,5/100.000) est toujours observée en Région bruxelloise malgré une diminution significative de celle-ci par rapport à 2006 (36,7/100.000). Dans les deux autres régions l'incidence a légèrement diminué et se situe en-dessous de 10/100.000 ; elle est un peu plus basse en Flandre en 2007 en comparaison avec la Wallonie (respectivement 7,1/100.000 et 8,8/100.000).

La proportion de cas enregistrés à Bruxelles en 2007 a fortement diminué par rapport à l'année précédente (28,6% versus 33,2% en 2006) ; ce pourcentage reste malgré tout important si l'on considère que la capitale ne compte que 10% de la population de la Belgique. La proportion des patients issus des Régions flamande et wallonne est respectivement de 42% et de 29,4% (tableau 11).

	N	(%)	Incidence /100.000 habitants
Région flamande	432	(42,0%)	7,1
Région bruxelloise	294	(28,6%)	28,5
Région wallonne	302	(29,4%)	8,8
Belgique	1.028		9,7

- **Dans les provinces**

Hors Bruxelles, la province d'Anvers est la seule entité dont l'incidence est supérieure à 10/100.000. Les incidences les plus hautes sont ensuite observées dans les provinces du Hainaut, du Brabant Wallon et de Liège alors que celle de Flandre occidentale affiche l'incidence la plus basse en 2007 (tableau 12). Ces incidences brutes ne sont qu'indicatives car il peut exister une hétérogénéité de la tuberculose au sein d'une même province, comme l'a démontrée l'étude spécifique réalisée dans le cadre du registre 2005.

Province	/100.000	n	N
Flandre occidentale	3,7	42	1.145.878
Namur	5,4	25	461.983
Flandre orientale	5,6	79	1.398.253
Luxembourg	5,7	15	261.178
Limbourg	7,1	58	820.272
Brabant flamand	7,5	79	1.052.467
Liège	9,5	99	1.047.414
Brabant wallon	9,7	36	370.460
Hainaut	9,8	127	1.294.844
Anvers	10,2	174	1.700.570
Bruxelles	28,5	294	1.031.215

- **Dans les grandes villes et dans les communes de Bruxelles et d'Anvers**

En 2007, les grandes villes belges de plus de 100.000 habitants ont une incidence moyenne de 22,3/100.000. Les incidences les plus élevées sont observées à Bruxelles et à Anvers (respectivement 28,5 et 23,6/100.000) (tableau 18). Dans ces deux villes, la proportion des patients tuberculeux de nationalité étrangère est plus importante : 66,3% à Bruxelles et 56,4% à Anvers.

L'incidence a été calculée pour les différentes communes de la Région bruxelloise (figure 3), ce qui permet d'identifier celles où il est prioritaire d'organiser un contrôle renforcé de la tuberculose.

En 2007, l'incidence a fortement diminué dans la capitale et dans les différentes communes. Seule celle de St Josse a une incidence supérieure à 50/100.000 versus cinq en 2006. Trois autres communes ont une incidence comprise entre 50 et 40/100.000 ; il s'agit de Molenbeek, St Gilles et Bruxelles-Ville. Exceptée cette dernière, ces entités ont toutes une incidence statistiquement plus élevée que l'incidence moyenne de la Région bruxelloise. Quatre communes (Uccle, Watermael Boisfort, Woluwé St Pierre et Woluwé St Lambert) ont une incidence significativement inférieure.

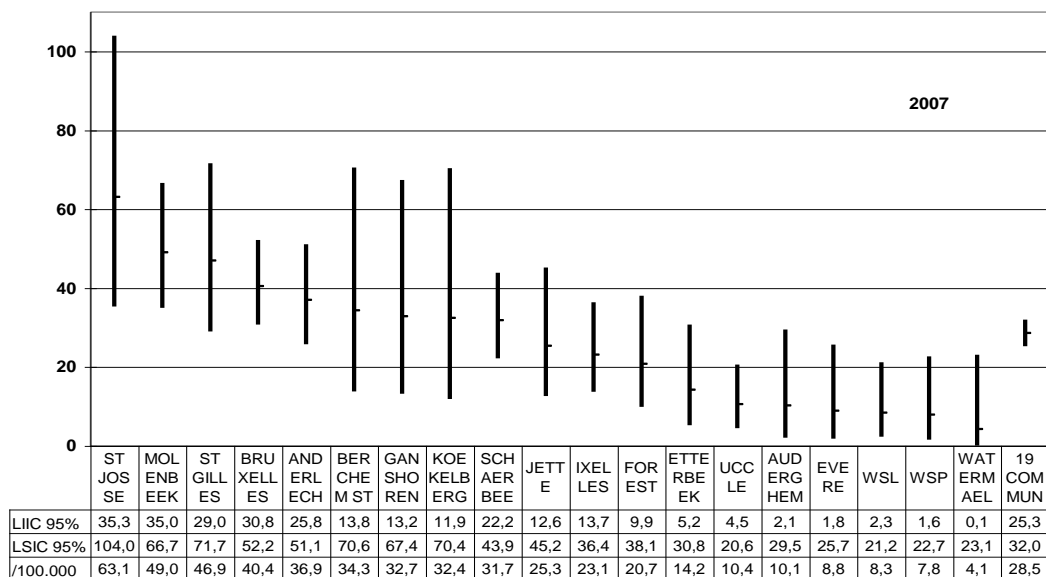


Figure 3. Incidence de la tuberculose par commune, Région bruxelloise – 2007

La figure 4 montre que la tuberculose est aussi inégalement répartie à Anvers : l'incidence est significativement plus élevée que la moyenne de la ville dans une seule commune (code postal 2060). Par contre, elle est significativement plus basse dans les communes de code postal 2170 et 2610.

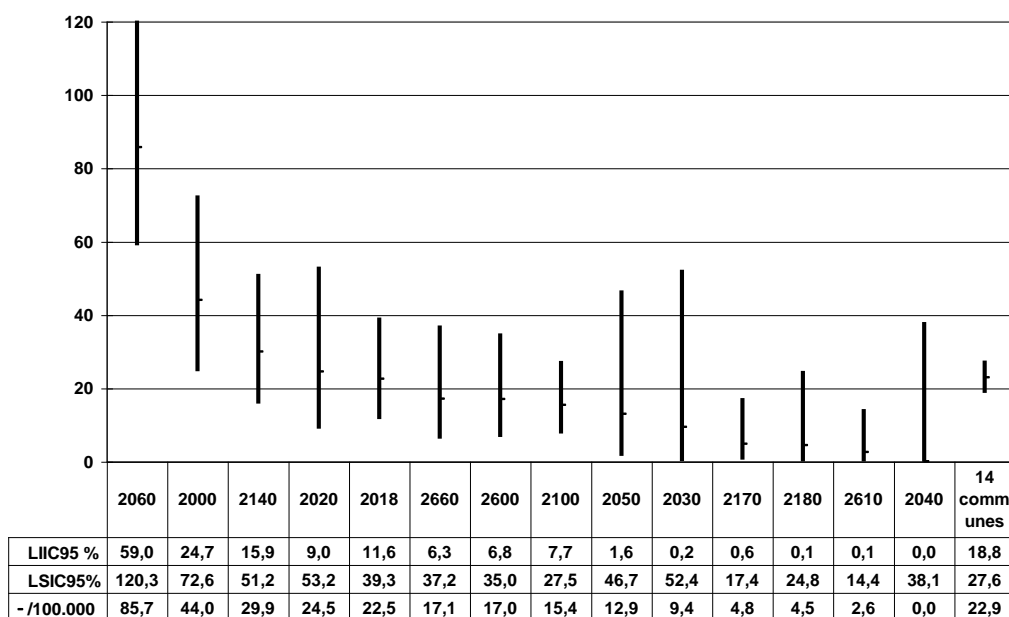


Figure 4. Incidence de la tuberculose par code postal dans la ville d'Anvers, 2007

■ Dans les communes

Une étude spécifique permettant de situer, après standardisation pour l'âge et le sexe, l'incidence de chaque commune pour les Belges et les non-Belges par rapport à la moyenne nationale (2001-2007) est détaillée à partir de la page 33.

9. LOCALISATIONS DE LA TUBERCULOSE

Les différentes localisations de la tuberculose sont présentées dans le tableau 13 ; un seul site a été choisi par patient selon la classification internationale (Euro TB). En 2007, 72,5% (n=745) des patients déclarés ont une forme pulmonaire de la tuberculose (4 cas atteints de tuberculose laryngée sont inclus). Les localisations ganglionnaire extrathoracique (9,6%) et pleurale (5,2%) sont les plus fréquentes après la forme pulmonaire.

Parmi les plus jeunes, la tuberculose pulmonaire domine (71,6%) suivie par la forme ganglionnaire intrathoracique spécifique à cette tranche d'âge (9%).

La tuberculose disséminée inclut les atteintes d'au moins deux systèmes d'organes extrapulmonaires (sans localisation au niveau des poumons).

**TABEAU 13. LOCALISATIONS DE LA TUBERCULOSE EN FONCTION DE L'AGE - 2007
(un seul site par patient)**

	0-14 ans		15-44 ans		45-64 ans		≥ 65 ans		Total	
	%	N	%	N	%	N	%	N	%	N
Pulmonaire	71,6%	48	71,1%	391	72,6%	156	76,5%	150	72,5%	745
Pleurale	4,5%	3	6,2%	34	1,4%	3	6,6%	13	5,2%	53
Gangl. Intrathorac.	9,0%	6	1,6%	9	2,8%	6	0,5%	1	2,1%	22
Gangl. Extrathorac.	6,0%	4	10,9%	60	11,6%	25	5,1%	10	9,6%	99
Maladie de Pott			2 %	11	0,5%	1	2,0%	4	1,6%	16
Ostéoarticulaire			0,5%	3	3,7%	8	3,1%	6	1,7%	17
Méningée			0,7%	4					0,4%	4
Autres loc. SNC	1,5%	1	0,2%	1					0,2%	2
Urogénitale			1,1%	6	4,2%	9	2,0%	4	1,8%	19
Digestive	1,5%	1	2,4%	13					1,4%	14
Disséminée	4,5%	3	1,5%	8	1,9%	4	1,0%	2	1,7%	17
Autre	1,5%	1	1,8%	10	1,4%	3	3,1%	6	1,9%	20
Total patients		67		550		215		196		1.028

Une autre présentation tenant compte du fait qu'un même patient peut avoir plusieurs localisations de la tuberculose est reprise dans le tableau de l'[annexe 3](#). Celui-ci permet de mettre en évidence que 12 méningites tuberculeuses ont été diagnostiquées en 2007 dans notre pays (aucune chez les moins de 5 ans), de même que 25 maladies de Pott.

10. RESULTATS BACTERIOLOGIQUES

▪ Examen microscopique direct et culture

Parmi les 745 patients atteints de tuberculose pulmonaire 47,4% (n=353) sont positifs à l'examen microscopique direct des expectorations et 83% (n=618) sont positifs à la culture.

La preuve bactériologique de la tuberculose (culture positive de l'échantillon) a été obtenue pour 78,1% (n=803) des 1.028 patients déclarés en 2007.

Des résultats complémentaires à propos de ces deux examens sont disponibles dans les [annexes 4a et 4b](#).

▪ **Antibiogramme**

Les résultats des tests de sensibilité pour les principaux médicaments antituberculeux -isoniazide (INH) et rifampicine (RMP) - sont disponibles pour 759 (94,5%) des 803 patients dont la culture est positive en 2007. Pour plus d'informations sur la disponibilité de ces données voir l'annexe 4c.

RESISTANCE EN FONCTION DES ANTECEDENTS

Les antécédents de tuberculose ne sont pas connus pour 12,2% des cas déclarés (cfr annexe 1). C'est moins que l'année précédente (18,8% en 2006). En ce qui concerne les 759 malades pour lesquels un antibiogramme a été réalisé, cette proportion tombe à 11% (tableau 14).

Le tableau 14 rassemble les résultats des antibiogrammes effectués **avant ou tout au début du traitement** ; la répartition est faite en fonction du type de résistance : primaire (chez les patients traités moins d'un mois ou jamais traités) et acquise (chez les patients déjà traités antérieurement).

Les conclusions qui peuvent être tirées à partir de ce tableau sont les suivantes :

- En 2007, 1,8% des patients tuberculeux chez lesquels un antibiogramme a été effectué en début de traitement sont atteints d'une tuberculose *multirésistante* (MR), ce qui signifie qu'ils ont été infectés par une souche résistante au moins aux deux antibiotiques majeurs du traitement (isoniazide et rifampicine). Ce résultat est moindre qu'en 2006 (2,2%) mais la différence n'est pas significative. Au cours des dernières années, la proportion de MR est restée stable en Belgique (pas de variations significatives) ; elle était de 2,4% en 2001, 2,6% en 2002, 1,1% en 2003, 1,4% en 2004 et 2005.
- La résistance à l'INH (isolée ou combinée à d'autres résistances) est relativement stable par rapport à 2006 (6,5% versus 6,8%). Au cours des années précédentes elle a évolué de la manière suivante : 7,7% en 2002, 7,5% en 2003, 5,1% en 2004 et 5,5% en 2005. Ici aussi on n'observe pas de variations significatives au cours de cette période.
- La résistance à *au moins un antibiotique antituberculeux* est stable par rapport à l'année précédente (7,4% versus 7,6% en 2006) mais elle reste toutefois inférieure aux valeurs de 2002 (8,0%) et de 2003 (8,1%).
- La proportion de résistances primaires est en général moindre que la proportion de résistances acquises aux médicaments antituberculeux.

RESISTANCE EN FONCTION DE LA NATIONALITE

Le tableau 15 montre que la résistance aux médicaments antituberculeux de première ligne est en général plus fréquente chez les non-Belges que chez les Belges. La résistance globale à l'INH est, par exemple, de 9,7% chez les allochtones versus 3,4% chez les autochtones. En ce qui concerne la multirésistance, les résultats sont respectivement de 3,5% versus 0,3% dans ces deux populations.

TABEAU 14. RESISTANCE PRIMAIRE ET ACQUISE AUX MEDICAMENTS ANTITUBERCULEUX AVANT OU EN DEBUT DE TRAITEMENT, BELGIQUE - 2007

	Résistance acquise		Résistance primaire		Antécédents inconnus		Total	
	N	(%)	N	(%)	N	(%)	N	(%)
Monorésistance	6	(10,7%)	26	(4,2%)	5	(6,0%)	37	(4,9%)
INH	5	(8,9%)	20	(3,2%)	5	(6,0%)	30	(4,0%)
RMP	0	(0,0%)	0	(0,0%)	0	(0,0%)	0	(0,0%)
EMB	1	(1,8%)	6	(1,0%)	0	(0,0%)	7	(0,9%)
Polyrésistance	0	(0,0%)	3	(0,5%)	2	(2,4%)	5	(0,7%)
INH+EMB	0	(0,0%)	3	(0,5%)	2	(2,4%)	5	(0,7%)
RMP+EMB	0	(0,0%)	0	(0,0%)	0	(0,0%)	0	(0,0%)
Multirésistance	6	(10,7%)	6	(1,0%)	2	(2,4%)	14	(1,8%)
INH+RMP	1	(1,8%)	2	(0,3%)	1	(1,2%)	4	(0,5%)
INH+RMP+EMB	5	(8,9%)	4	(0,6%)	1	(1,2%)	10	(1,3%)
Résistance globale*								
INH	11	(19,6%)	29	(4,7%)	9	(10,7%)	49	(6,5%)
RMP	6	(10,7%)	6	(1,0%)	2	(2,4%)	14	(1,8%)
EMB	6	(10,7%)	13	(2,1%)	3	(3,6%)	22	(2,9%)
≥ 1 antituberculeux	12	(21,4%)	35	(5,7%)	9	(10,7%)	56	(7,4%)
Nombre total antibiogrammes	56	(7,0%)	619	(82,0%)	84	(11,0%)	759	(100%)

* isolée ou combinée à d'autres résistances

TABEAU 15. RESISTANCE AUX MEDICAMENTS ANTITUBERCULEUX CHEZ LES BELGES ET LES NON-BELGES, BELGIQUE - 2007

	Belges		Non-Belges		Total	
	N	(%)	N	(%)	N	(%)
Monorésistance	16	(4,1%)	21	(5,6%)	37	(4,9%)
INH	11	(2,8%)	19	(5,1%)	30	(4,0%)
RMP	0	(0,0%)	0	(0,0%)	0	(0,0%)
EMB	5	(1,3%)	2	(0,5%)	7	(0,9%)
Polyrésistance	1	(0,3%)	4	(1,1%)	5	(0,7%)
INH+EMB	1	(0,3%)	4	(1,1%)	5	(0,7%)
RMP+EMB	0	(0,0%)	0	(0,0%)	0	(0,0%)
Multirésistance	1	(0,3%)	13	(3,5%)	14	(1,8%)
INH+RMP	0	(0,0%)	4	(1,1%)	4	(0,5%)
INH+RMP+EMB	1	(0,3%)	9	(2,4%)	10	(1,3%)
Résistance globale*						
INH	13	(3,4%)	36	(9,7%)	49	(6,5%)
RMP	1	(0,3%)	13	(3,5%)	14	(1,8%)
EMB	7	(1,8%)	15	(4,0%)	22	(2,9%)
≥ 1 antituberculeux	18	(4,7%)	38	(10,2%)	56	(7,4%)
Nombre total antibiogrammes	386	(50,9%)	373	(49,1%)	759	(100%)

* isolée ou combinée à d'autres résistances

11. RISQUES DE TUBERCULOSE⁶

▪ Principaux groupes à risque

Comme dans les autres pays occidentaux, des populations à haut risque de tuberculose ont été identifiées en Belgique. Il s'agit des immigrants de pays à haute prévalence (dont les demandeurs d'asile et les illégaux), des prisonniers, des sujets socio-économiquement défavorisés et des sans-abri.⁷ En font partie également d'autres personnes ayant un risque majoré d'être infectées par le bacille tuberculeux comme celles qui ont des contacts avec des malades contagieux ou qui travaillent avec les populations à risque citées ci-dessus ou dans le secteur de la santé.

En 2006, plusieurs de ces groupes, jusque là communs à l'ensemble de la Belgique, ont été supprimés en Flandre, ce qui entraîne dès lors une disparité de la collecte d'informations dans les régions. L'analyse au niveau national n'est possible que pour quatre groupes (tableau 16). Les demandeurs d'asile et les illégaux représentent 19,1% des cas de tuberculose déclarés en Belgique. La proportion des prisonniers et des sans-abri dans le registre belge est relativement semblable, respectivement 2% et 1,8%. Ces quatre GR représentent un cinquième du total des patients déclarés en Belgique en 2007. Leur proportion en Région bruxelloise (29,3%) est supérieure à celles relativement semblables observées en Wallonie (17,9%) et en Flandre (16,7%). Certains groupes à risque sont nettement plus représentés dans la capitale ; c'est le cas des illégaux et des sans-abri.

TABLEAU 16. PATIENTS APPARTENANT AU MOINS A UN GROUPE A RISQUE DE TUBERCULOSE, PAR REGION – 2007
(DONNEES COLLECTEES POUR TOUTE LA BELGIQUE)

	Région flamande		Région bruxelloise		Région wallonne		Belgique	
	N	%	N	%	N	%	N	%
Prisonniers	9	2,1%	7	2,4%	5	1,7%	21	2,0%
Demandeurs d'asile	42	9,7%	29	9,9%	41	13,6%	112	10,9%
Illégaux	26	6,0%	50	17,0%	8	2,6%	84	8,2%
Sans-abri	4	0,9%	10	3,4%	5	1,7%	19	1,8%
Total des GR mentionnés	81		96		59		236	
Total des patients appartenant au moins à un des GR mentionnés	72	16,7%	86	29,3%	54	17,9%	212	20,6%
Total des TBC déclarées	432		294		302		1.028	

L'analyse des données collectées en CFB est présentée dans le tableau 16'. La proportion des sujets socio-économiquement défavorisés est importante (34,7%) de même que celle des patients ayant développé une tuberculose après un contact récent avec un malade contagieux (13,8%).

TABLEAU 16'. PATIENTS APPARTENANT AU MOINS A UN GROUPE A RISQUE DE TUBERCULOSE, PAR REGION – 2007
(DONNEES COLLECTEES EN CFB)

	Région bruxelloise		Région wallonne		CFB	
	N	%	N	%	N	%
Prisonniers	7	2,4%	5	1,7%	12	2,0%
Demandeurs d'asile	29	9,9%	41	13,6%	70	11,7%
Illégaux	50	17,0%	8	2,6%	58	9,7%
Sans-abri	10	3,4%	5	1,7%	15	2,5%
Sujets socio-économiquement défavorisés	113	38,4%	94	31,1%	207	34,7%
Personnes-contact de patient TBC (< 2 ans)	31	10,5%	51	16,9%	82	13,8%
Personnel médico-social	4	1,4%	7	2,3%	11	1,8%
Personne travaillant avec des groupes à risque (GR)	3	1,0%	6	2,0%	9	1,5%
Total GR mentionnés	247		217		464	
Total des patients appartenant au moins à un GR	147	50,0%	145	48,0%	292	49,0%
Total des TBC déclarées	294		302		596	

⁶ Une définition standardisée des différentes variables n'est pas disponible ; il faut en tenir compte dans l'interprétation des résultats.

⁷ Les toxicomanes ont à la fois un risque plus élevé d'être infectés et de développer une tuberculose ; dans cette analyse ils ont été classés parmi les patients ayant un facteur de risque favorisant le développement de la tuberculose.

▪ Facteurs de risque de tuberculose

Le tableau 17 détaille le nombre de patients chez qui existent un ou plusieurs facteurs de risque augmentant la probabilité de développer une tuberculose (en comparaison avec une personne infectée sans ce facteur de risque).

Selon la littérature⁸, les facteurs de risque les plus importants sont l'infection par le VIH (RR=113) et le SIDA (RR=170). Viennent ensuite, l'utilisation pendant une longue période de corticoïdes à fortes doses (RR=20-74) et les affections respiratoires chroniques comme la silicose (RR=30). L'insuffisance rénale augmente le risque de tuberculose d'un facteur compris entre 10 à 25 et le diabète de 2 à 3,6 fois. Le RR chez une personne dénutrie (par exemple après chirurgie gastro-intestinale) est de 2 à 3, tandis qu'un fumeur a un RR de 4 pour la tuberculose. En Belgique, les données disponibles ne permettent pas de calculer le risque relatif (RR).

En Flandre, la collecte d'informations est limitée depuis 2006 au VIH ce qui restreint l'analyse des données au niveau national. Le tableau 17 reprend uniquement les données collectées en CFB.

En Flandre, 18 patients tuberculeux VIH+ ont été répertoriés ce qui porte le nombre total de cas pour la Belgique à 52 (5,1%). Cette proportion est relativement semblable à celle de l'année précédente (4,9%) et reste plus importante en Région bruxelloise (8,2%).

En Wallonie, l'alcoolisme chronique et la dénutrition sont les facteurs de risque le plus souvent mentionnés.

TABLEAU 17. PATIENTS AVEC AU MOINS UN FACTEUR DE RISQUE FAVORISANT LE DEVELOPPEMENT DE LA TUBERCULOSE, PAR REGION – 2007 (DONNEES COLLECTEES EN CFB)

	Région bruxelloise		Région wallonne		CFB	
	N	%	N	%	N	%
VIH+*	24	8,2%	10	3,3%	34	5,7%
Insuffisance rénale	2	0,7%	8	2,6%	10	1,7%
Immunosuppression par maladie ou médicaments	4	1,4%	22	7,3%	26	4,4%
Pneumoconiose (silicose)	0	0,0%	14	4,6%	14	2,3%
Diabète de type 1	13	4,4%	18	6,0%	31	5,2%
Toxicomanie IV	6	2,0%	9	3,0%	15	2,5%
Alcoolisme chronique	17	5,8%	33	10,9%	50	8,4%
Lésions fibrotiques à la RX thorax	6	2,0%	22	7,3%	28	4,7%
Dénutrition	20	6,8%	41	13,6%	61	10,2%
Cancer cou/tête, leucémie, lymphome Hodgkin	1	0,3%	11	3,6%	12	2,0%
Total des facteurs de risque mentionnés	93	-	188	-	334	-
Total des patients avec au moins 1 facteur de risque	77	26,2%	124	41,1%	201	33,7%
Total des TBC déclarées	294		302		596	

* 18 patients VIH+ en Flandre soit 4,2% des cas déclarés dans cette région

⁸ Health Canada. Canadian Tuberculosis Standards, 5th Edition. 2000: 49-50.

Tendances de la tuberculose en Belgique

1. Evolution de la tuberculose en Belgique

La figure 5 montre l'évolution de l'incidence (taux brut) enregistrée annuellement dans notre pays depuis le début des années 80. L'incidence décroît régulièrement jusqu'en 1992 puis diminue ensuite plus lentement que prévu au cours des 15 dernières années.

En 2007, l'incidence est toutefois passée sous le seuil de 10/100.000 comme la plupart des pays limitrophes. La différence avec l'année précédente est significative (9,7 versus 10,7/100.000 en 2006).

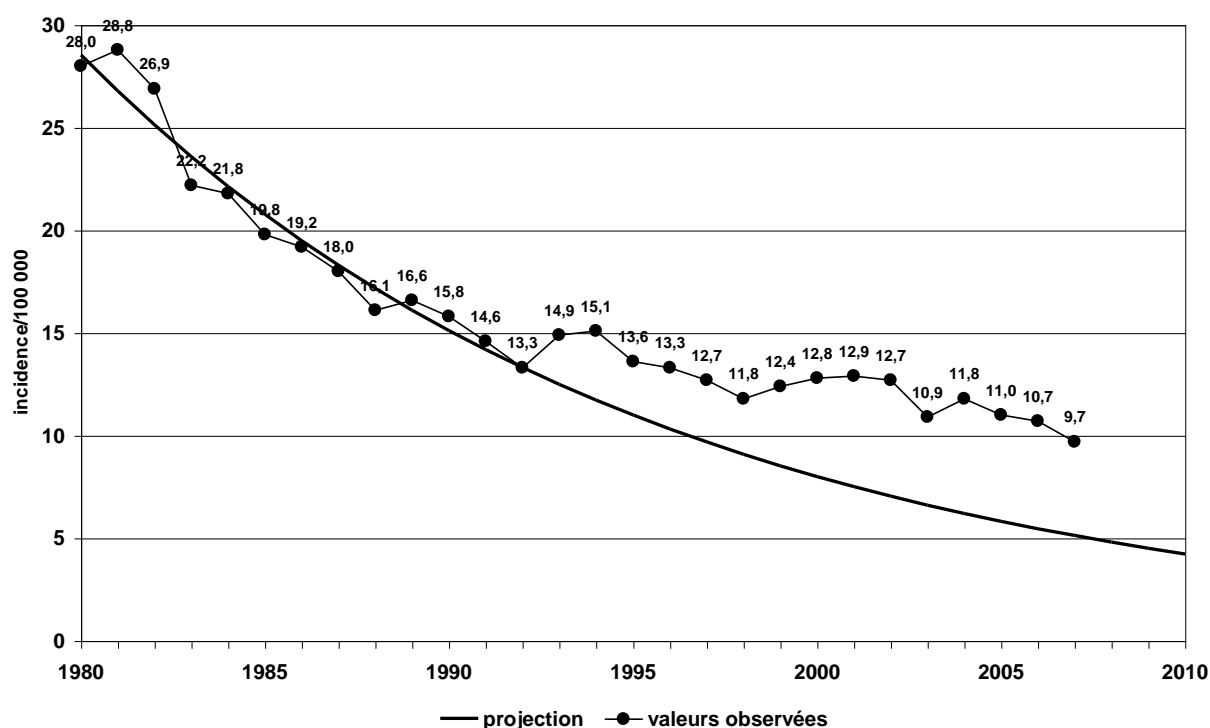


Figure 5. Evolution du taux brut d'incidence en Belgique, 1980-2007

2. Evolution de la tuberculose par région

L'incidence brute de la tuberculose évolue différemment dans les trois régions. La figure 6 montre qu'en Flandre et en Wallonie la tuberculose diminue progressivement bien que cette tendance dégressive se soit ralentie depuis le milieu des années 90 ; l'évolution de la maladie est semblable dans ces deux régions. En Région bruxelloise, l'incidence est relativement stable depuis la moitié des années 80. Par rapport à 2006, l'incidence a diminué dans les 3 régions mais avec une amplitude plus prononcée dans la capitale où pour la première fois elle est descendue sous le seuil de 30/100.000.

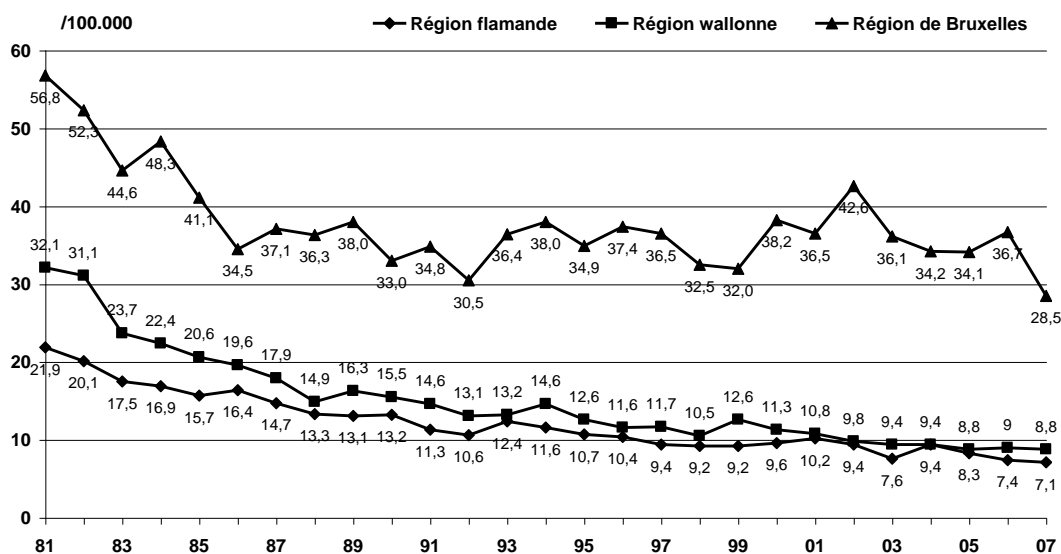


Figure 6. Evolution du taux brut d'incidence de la tuberculose dans les 3 régions, Belgique, 1981-2007

3. Evolution de la tuberculose dans les grandes villes

En 2007, comme antérieurement, les plus hautes incidences sont observées à Bruxelles et à Anvers (tableau 18). Namur et Bruges ont une incidence inférieure à l'incidence moyenne de la Belgique.

TABLEAU 18. INCIDENCE DE LA TUBERCULOSE (/100.000) DANS LES VILLES BELGES DE PLUS DE 100.000 HABITANTS, 1996 - 2007

	1996	1997	1998	1999	2000	2001	2002	2003	2004	2005	2006	2007
Bruxelles	37,4	36,5	32,5	32,0	38,2	36,5	42,6	36,1	34,2	34,1	36,7	28,5
Anvers*	18,6	17,2	19,1	19,2	26,4	30,1	30,1	24,1	31,2	23,4	23,2	23,6
Charleroi	14,1	17,6	16,2	24,8	21,9	17,0	17,9	20,0	19,9	17,4	21,4	16,9
Liège	22,0	14,8	14,8	17,1	17,2	24,9	18,4	18,4	16,2	21,6	19,8	23,3
Gand	22,1	14,2	16,5	14,3	18,3	14,7	10,2	7,5	11,8	13,4	9,9	13,6
Bruges	15,5	18,2	11,2	15,5	14,6	13,7	9,4	10,3	6,0	13,6	11,9	3,4
Namur	15,2	12,4	9,5	16,2	12,3	3,8	9,5	6,6	4,7	9,4	6,5	5,6
Villes >100.000 h	26,5	24,7	23,1	24,1	27,1	26,1	29,5	25,3	25,9	25,2	26,0	22,3
Autres entités	9,8	9,3	8,6	8,4	8,8	9,2	8,0	6,8	7,8	6,9	6,4	6,1
Belgique	13,3	12,7	11,8	12,4	12,8	12,9	12,7	10,9	11,8	11,0	10,7	9,7

* code postal 2060 inclus depuis 1999

L'évolution au cours de la dernière décennie est également illustrée dans le tableau 18. Les résultats confirment la relative stagnation de l'incidence à Bruxelles suivie par une baisse significative de celle-ci en 2007. En plus de la capitale, deux autres villes ont au cours de cette même année une incidence supérieure à la moyenne des grandes villes (22,3/100.000) ; il s'agit d'Anvers et de Liège.

4. Evolution de la tuberculose selon l'âge

La figure 7 montre l'évolution de l'incidence par groupes d'âge de 1995 à 2007. La diminution de l'incidence, à mettre en relation avec un effet cohorte dans la population d'origine belge, est significative chez les 65 ans et plus. Des tendances divergentes apparaissent dans les groupes d'âge intermédiaire : à la baisse chez les 45-64 ans et à la hausse chez les 15-44 ans. Chez les plus jeunes une relative stabilisation de l'incidence est observée.

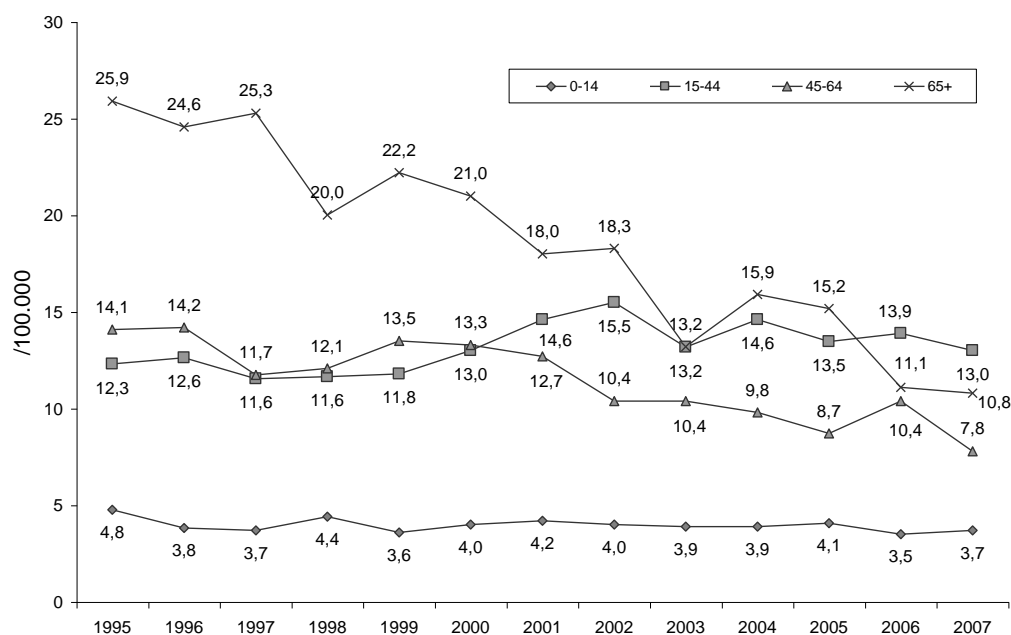


Figure 7. Evolution du taux brut d'incidence en fonction de l'âge, Belgique : 1995-2007

5. Evolution de la tuberculose selon la nationalité

▪ Evolution du taux brut d'incidence par nationalité, de 1986 à 2007

La figure 8 montre que l'évolution de l'incidence de la tuberculose en Belgique est différente chez les Belges et les non-Belges. C'est la combinaison de ces deux tendances (d'abord divergentes puis concordantes) qui est à l'origine d'une certaine stabilité du taux brut d'incidence dans notre pays puis d'une nouvelle tendance dégressive au cours des dernières années.

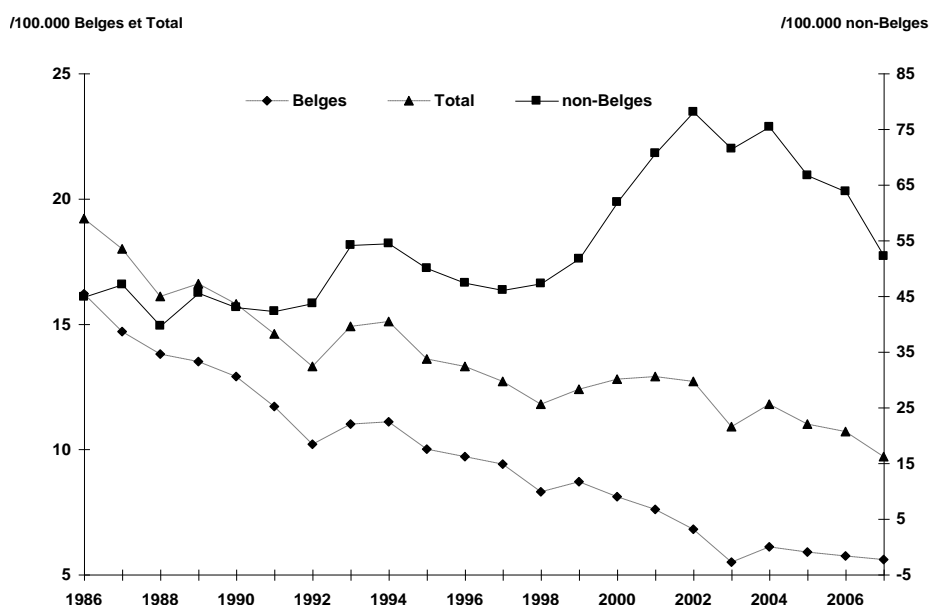


Figure 8. Evolution de l'incidence de la tuberculose chez les Belges et les non-Belges, 1986-2007⁹

⁹ Les données d'incidence chez les non-Belges doivent être interprétées avec prudence étant donné que les immigrants récents (demandeurs d'asile et illégaux) ne sont pas repris dans les chiffres de population de l'année concernée. Cela conduit à une sous-évaluation du dénominateur et donc à une surévaluation de l'incidence.

La différence entre Belges et non-Belges est accentuée lorsque les étrangers provenant de pays à basse prévalence (BP) de tuberculose¹⁰ sont ajoutés à la population autochtone (figure 9). L'incidence chez les étrangers provenant de pays à haute prévalence (HP) devient alors plus élevée (en 2007 : 152,7/100.000). Toutefois, il faut tenir compte du biais causé par le fait que les demandeurs d'asile ne sont pas inclus dans le dénominateur. Globalement, l'évolution dans ces deux groupes (BP et HP) est similaire à celle observée chez les Belges et non-Belges : lente régression chez les premiers et tendance à la baisse chez les seconds après une période de forte augmentation de l'incidence.

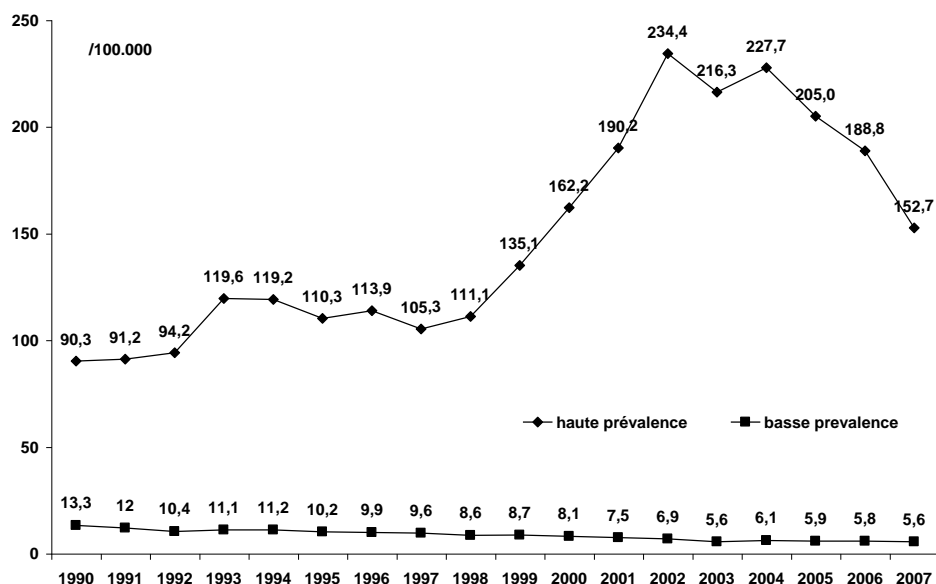


Figure 9. Evolution de l'incidence de la tuberculose en fonction de l'origine, Belgique, 1990-2007

■ Evolution de l'incidence standardisée de 2001 à 2007, par nationalité et par région

Les trois graphiques des figures 10a, b, c montrent l'évolution de l'incidence standardisée pour l'âge et le sexe¹¹, après stratification par nationalité et par région. La période couverte va de 2001 à 2007. Les intervalles de confiance à 95% sont également représentés.

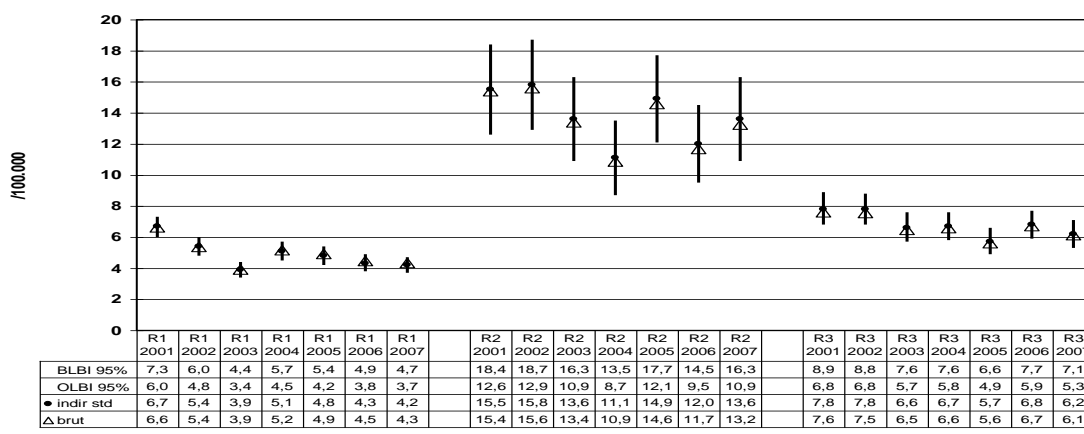


Figure 10a. Evolution de l'incidence de la tuberculose par région entre 2001-2007 chez les Belges après standardisation indirecte¹² (R1 = Flandre, R2 = Bruxelles, R3 = Wallonie)

¹⁰ Europe Occidentale, USA et Canada, Australie, Nouvelle Zélande, Japon

¹¹ Selon la méthode indirecte.

¹² LI: limite inférieure de l'intervalle de confiance à 95% / LS: limite supérieure de l'intervalle de confiance à 95%.

Chez les **Belges** (figure 10a), la tuberculose a diminué de manière significative en Région flamande au cours de la période couverte ; une tendance similaire a été observée en Wallonie entre 2001/2002 et 2005. Les variations de l'incidence n'ont pas été significatives à Bruxelles entre 2001 et 2007 de même que celles observées dans les 3 régions entre 2006 et 2007.

Chez les **non-Belges** (figure 10b), on observe, une diminution significative de la tuberculose en Flandre et en Région bruxelloise entre 2001 et 2007, ce qui n'est pas le cas pour la Wallonie. Les fluctuations de l'incidence n'ont pas été significatives en Flandre et en Wallonie entre 2006-2007. Par contre dans la capitale, où l'incidence a fortement chuté en 2007, la tuberculose a diminué significativement chez les allochtones par rapport à 2006.

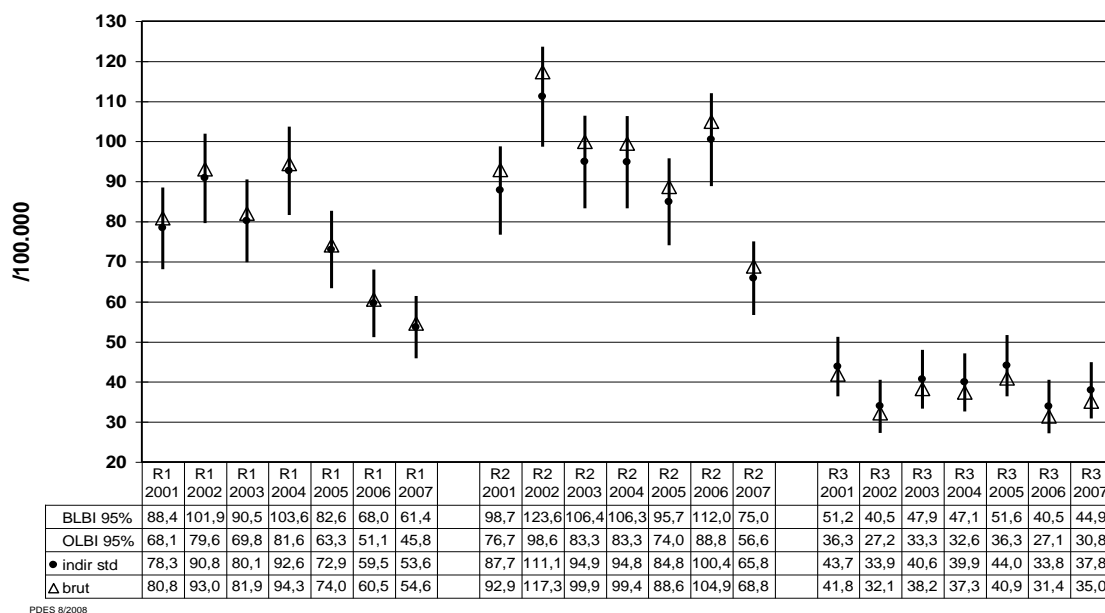


Figure 10b. Evolution de l'incidence de la tuberculose par région entre 2001-2007 chez les **non-Belges** après standardisation indirecte (R1= Flandre, R2 = Bruxelles, R3 = Wallonie)

Lorsque les **demandeurs d'asile sont exclus** (figure 10c), l'incidence diminue chez les non-Belges. La baisse significative observée entre 2001 et 2007 chez les étrangers en Flandre tend à disparaître alors qu'elle s'accroît en Région bruxelloise.

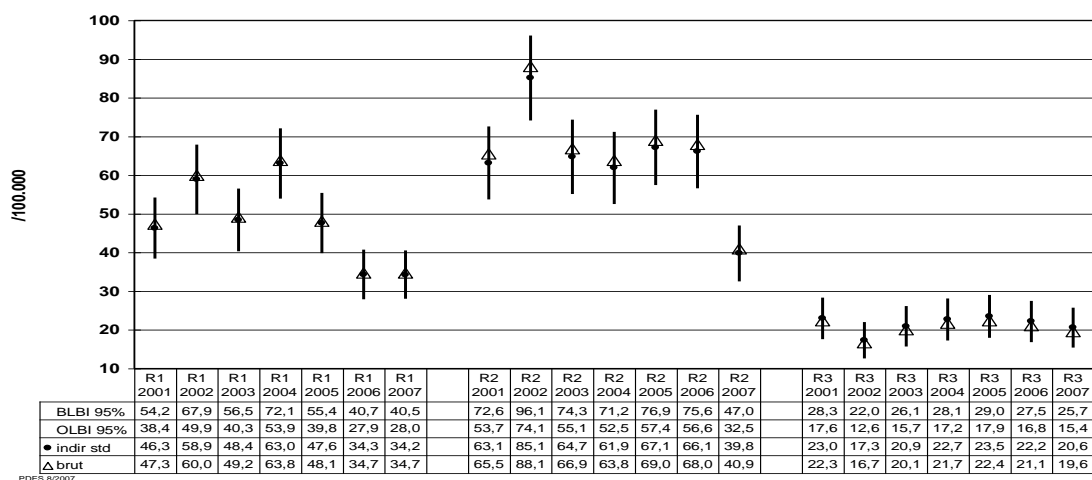


Figure 10c. Evolution de l'incidence de la tuberculose par région entre 2001-2007 chez les **non-Belges (demandeurs d'asile exclus)** (R1= Flandre, R2 = Bruxelles, R3 = Wallonie)

Résultats du traitement de la cohorte des patients tuberculeux enregistrés en 2006

L'information concernant les résultats du traitement ne peut être collectée qu'après un certain temps (notamment parce que la durée de la thérapie est de 6 mois minimum et qu'elle peut varier d'un patient à l'autre).

La cohorte du registre 2006 est constituée de 648 patients dont la tuberculose pulmonaire a été confirmée par la culture. Pour 5 patients, le diagnostic de tuberculose a été revu ; 643 sujets ont donc été suivis. Par ailleurs, 39 personnes sont encore sous traitement à la fin 2007. Par conséquent, les résultats du traitement présentés ci-dessous concernent 604 (93,2%) patients de la cohorte 2006.

Le tableau 19 synthétise les résultats du traitement de ces patients en **FONCTION DES REGIONS**.

TABLEAU 19. RESULTATS DU TRAITEMENT DES PATIENTS ATTEINTS DE TUBERCULOSE PULMONAIRE POSITIVE A LA CULTURE ENREGISTRES EN 2006, PAR REGION

	Région flamande		Région bruxelloise		Région wallonne		Belgique	
	N	(%)	N	(%)	N	(%)	N	(%)
Résultat favorable (total)	171	(75,0%)	132	(69,5%)	141	(75,8%)	444	(73,5%)
• Guérison bactériologiquement prouvée	44	(19,3%)	37	(19,5%)	51	(27,4%)	132	(21,9%)
• Traitement complet sans confirmation bactériologique de la guérison	127	(55,7%)	95	(50,0%)	90	(48,4%)	312	(51,7%)
Mortalité (total)	28	(12,3%)	14	(7,4%)	30	(16,1%)	72	(11,9%)
• Décédé avant le début du traitement	11	(4,8%)	2	(1,1%)	3	(1,6%)	16	(2,6%)
• Décédé de tuberculose avant la fin du traitement	3	(1,3%)	3	(1,6%)	9	(4,8%)	15	(2,5%)
• Décédé d'une autre cause avant la fin du Traitement	14	(6,1%)	9	(4,7%)	18	(9,7%)	41	(6,8%)
Echec du traitement (Culture encore ou à nouveau positive après 5 mois de traitement)	0	(0,0%)	1	(0,5%)	0	(0,0%)	1	(0,2%)
Abandon du traitement (total)	21	(9,2%)	34	(17,9%)	11	(5,9%)	66	(10,9%)
• Traitement interrompu plus de 2 mois	0	(0,0%)	0	(0,0%)	1	(0,5%)	1	(0,2%)
• Perdu de vue avant la fin du traitement	17	(7,5%)	20	(10,5%)	6	(3,2%)	43	(7,1%)
• A quitté la Belgique avant la fin du trait.	1	(0,4%)	10	(5,3%)	1	(0,5%)	12	(2,0%)
• Non compliance au traitement	1	(0,4%)	4	(2,1%)	1	(0,5%)	6	(1,0%)
• Traitement refusé	2	(0,9%)	0	(0,0%)	1	(0,5%)	3	(0,5%)
• Traitement interrompu, raison inconnue	0	(0,0%)	0	(0,0%)	1	(0,5%)	1	(0,2%)
Pas d'information	8	(3,5%)	9	(4,7%)	4	(2,2%)	21	(3,5%)
<i>Total</i>	<i>228</i>		<i>190</i>		<i>186</i>		<i>604</i>	
Encore sous traitement à la fin 2007	17		12		10		39	

- Les deux premières catégories concernent les patients qui ont répondu favorablement au traitement : au total, seulement 444 (73,5%) personnes de la cohorte 2006 sont considérées comme guéries. La preuve bactériologique de cette guérison n'est présente que chez 132 patients (21,9%). Le taux de succès est le plus bas en Région bruxelloise (69,5%) alors qu'il est quasi similaire en Flandre (75%) et en Wallonie (75,8%).
- Le taux de mortalité reste élevé en Belgique (11,9%). Il est particulièrement élevé en Région wallonne (16,1%) où la proportion plus importante de personnes âgées parmi les tuberculeux d'origine belge est responsable du haut taux de décès non liés à la tuberculose.
- Un seul patient (0,2%) est classé dans la catégorie 'échec du traitement' car il est toujours positif à la culture après 5 mois.

- Pour 10,9% des patients (n=66), le traitement a été arrêté prématurément. La plupart de ces personnes ont été perdues de vue avant la fin du traitement. Le taux d'abandon est le plus élevé en Région bruxelloise et explique en partie le faible taux de succès du traitement dans la capitale.
- Il n'y a pas eu d'information pour 21 sujets de la cohorte 2006 (3,5%).

L'évaluation à un an du traitement des cas de tuberculose pulmonaire confirmés à la culture a été mise en place en 2002 dans notre pays. **L'ÉVOLUTION DES RESULTATS POUR LA BELGIQUE ET LES 3 REGIONS** est présentée dans la figure 11 pour les cohortes de 2003 à 2006. La tendance du taux de succès n'est pas aisée à définir du fait qu'il existe une déstandardisation longitudinale liée surtout à la diminution de la proportion de cas « sans information » ainsi qu'à la correction progressive de l'erreur liée au timing de l'évaluation. L'amélioration de la collecte des données, si elle se maintient, permettra à l'avenir de faire des comparaisons et de se prononcer sur l'évolution des résultats du traitement en Belgique.

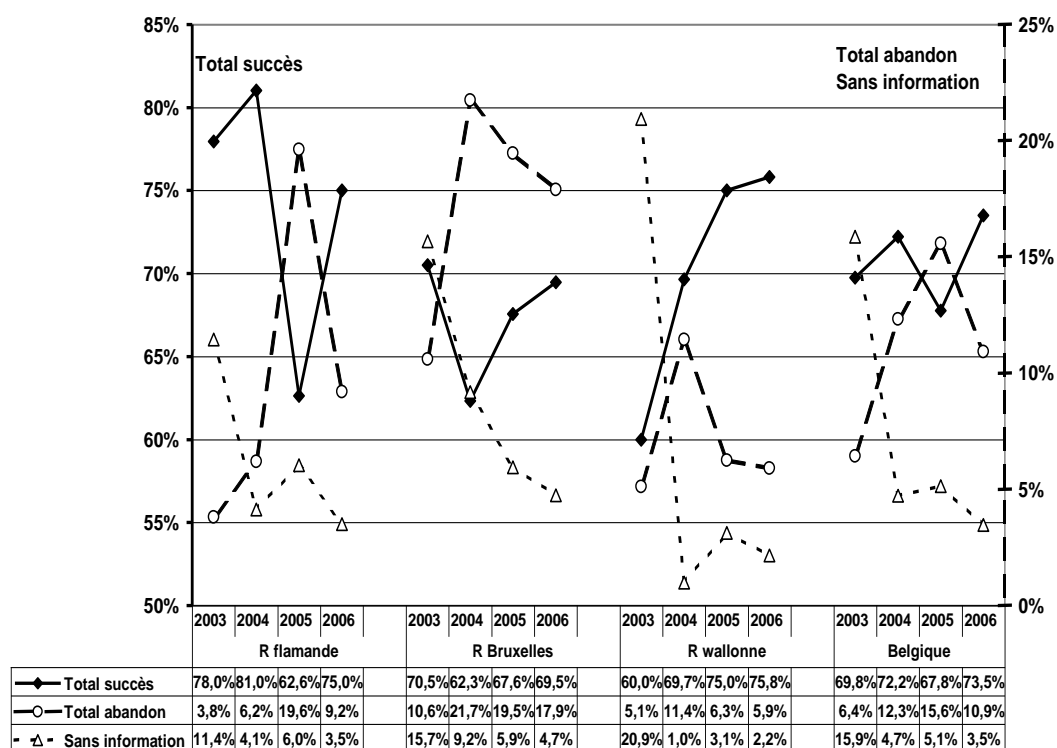


Figure 11. Evolution de la proportion de succès du traitement dans les cohortes de 2003 à 2006 (cas pulmonaires confirmés à la culture)

Les résultats du traitement sont également disponibles **EN FONCTION DE LA NATIONALITE** (tableau 20).

- Les non-Belges de la cohorte 2006 ont un taux de succès du traitement supérieur à celui des Belges ;
- Le taux de mortalité est plus élevé chez les Belges (20,1% versus 2,8% chez les allochtones) ; il est essentiellement dû à des décès non en rapport avec la tuberculose ou survenus avant le début du traitement ; la proportion plus importante de personnes âgées parmi les patients tuberculeux autochtones est très probablement la cause majeure de cette situation.
- La proportion d'abandons du traitement chez les non-Belges est plus du triple de celle des Belges. Les perdus de vue et les retours au pays représentent une grande partie de ces abandons.
- La proportion d'informations non disponibles sur le follow up est identique chez les Belges et les non-Belges.

TABLEAU 20. RESULTATS DU TRAITEMENT CHEZ LES PATIENTS ATTEINTS DE TUBERCULOSE PULMONAIRE CULTURE POSITIVE ENREGISTRES EN 2006, PAR NATIONALITE

	Belges		Non-Belges	
	N	(%)	N	(%)
Résultat favorable (total)	226	(71,1%)	218	(76,2%)
• Guérison	69	(21,7%)	63	(22,0%)
• Traitement complété	157	(49,4%)	155	(54,2%)
Mortalité (total)	64	(20,1%)	8	(2,8%)
• Décédé avant le traitement	16	(5,0%)	0	(0,0%)
• Décédé de tuberculose au cours du traitement	12	(3,8%)	3	(1,0%)
• Décédé d'une autre cause au cours du traitement	36	(11,3%)	5	(1,7%)
Echec du traitement	1	(0,3%)	0	(0,0%)
Abandon du traitement (total)	16	(5,0%)	50	(17,5%)
• Traitement arrêté plus de 2 mois	1	(0,3%)	0	(0,0%)
• Perdu de vue	10	(3,1%)	33	(11,5%)
• A quitté la Belgique	0	(0,0%)	12	(4,2%)
• Non compliance au traitement	3	(0,9%)	3	(1,0%)
• Traitement refusé	1	(0,3%)	2	(0,7%)
• Traitement arrêté, raison inconnue	1	(0,3%)	0	(0,0%)
Pas d'information	11	(3,5%)	10	(3,5%)
<i>Total</i>	<i>318</i>		<i>286</i>	
Encore sous traitement fin 2007	11		28	

Conclusion et perspectives opérationnelles

L'année 2007, est caractérisée par une diminution significative de l'incidence de la tuberculose par rapport à l'année précédente. Le seuil des 10 cas par 100.000 habitants a été franchi (9,7/100.000) permettant à la Belgique de remplir l'objectif qu'elle s'était fixée en 2006 et d'être au diapason de la plupart des autres pays d'Europe occidentale. Cette situation est à mettre, entre autres, en relation avec la baisse significative de l'incidence en Région bruxelloise qui est descendue pour la première fois sous la barre des 30 cas par 100.000 habitants (28,5/100.000). L'évolution de la tuberculose dans la capitale est liée à une diminution significative de l'incidence parmi les tuberculeux d'origine étrangère. Par ailleurs, la proportion d'allochtones parmi les cas déclarés en Belgique a chuté en 2007 et est passée en dessous des 50% (47,4%). L'immigration reste donc un des éléments majeurs qui influence la tuberculose dans notre pays.

La diminution de l'incidence sous le seuil de 10/100.000 ne doit pas entraîner une baisse de la vigilance. Au contraire, il s'agit d'une opportunité pour mettre en place (ou renforcer) les stratégies qui mèneront la Belgique vers la voie de l'élimination de la tuberculose.

La priorité doit être mise sur :

- De manière générale, le **renforcement de la politique de contrôle de la tuberculose dans les grandes villes** où la tuberculose se concentre préférentiellement (Bruxelles, Anvers, Liège, Charleroi et Gand)
- **L'optimisation de la prise en charge des groupes à risque :**
 - ✓ prioritairement les *immigrants originaires de pays à haute prévalence* et plus spécifiquement les demandeurs d'asile et les illégaux dont la proportion dans le registre reste élevée (19% en 2007) et relativement constante d'une année à l'autre. Une attention particulière doit être portée aux demandeurs d'asile non soumis au dépistage systématique organisé dans les structures d'accueil, ainsi qu'aux jeunes allochtones (0-4 ans), plus vulnérables. L'impact sur la situation épidémiologique de la tuberculose de la nouvelle loi du 12 janvier 2007, relative à l'accueil des demandeurs d'asile et de certaines autres catégories d'étrangers, devra être évalué dans le futur.
 - ✓ les *sujets précarisés* chez qui la tuberculose, maladie sociale par excellence, est plus fréquente (34,7% des cas du registre en Wallonie et à Bruxelles). Les conditions socio-économiques actuelles influenceront probablement l'évolution de la tuberculose en augmentant le nombre de ces personnes à risque pour lesquelles une stratégie de dépistage devra être redéfinie en collaboration étroite avec les instances qui en ont la charge.
 - ✓ bien que les *détenus* ne constituent que 2% de la population du registre, le dépistage actif organisé dans toutes les prisons du pays permet de diagnostiquer la plupart de ces tuberculoses de manière précoce et donc de limiter la transmission dans ce milieu fermé. Une stratégie plus drastique de contrôle de la tuberculose dans les établissements pénitentiaires sera opérationnelle à partir de janvier 2009.
- **L'optimisation du dépistage organisé parmi les sujets-contact** de malades tuberculeux contagieux surtout lorsqu'il s'agit de jeunes enfants plus susceptibles d'être contaminés. En 2007, 35,1% des tuberculoses chez les 0-4 ans ont été diagnostiquées à la suite d'un dépistage prophylactique versus 4% seulement pour l'ensemble des cas déclarés.
- **Le maintien de la vigilance du corps médical** qui a dépisté « passivement » 85% des cas de tuberculose en 2007 afin que le diagnostic soit le plus précoce possible surtout lorsqu'il s'agit de tuberculose pulmonaire potentiellement contagieuse.
- **Le renforcement du suivi des patients peu compliant**s afin de s'assurer que le traitement soit pris correctement ; c'est le meilleur moyen de prévenir le développement de résistances aux médicaments antituberculeux. La proportion de patients multirésistants (résistance au moins à l'isoniazide et à la rifampicine) reste relativement stable en Belgique (1,8% en 2007), mais on observe dans notre pays

l'apparition de profils de résistance aux médicaments antituberculeux de deuxième ligne de plus en plus complexes et donc de plus en plus difficiles à prendre en charge¹³.

- *La mise en place de nouvelles stratégies en vue de limiter le nombre de tuberculeux perdus de vue* particulièrement chez les demandeurs d'asile et les illégaux. Les résultats relativement mitigés en matière de traitement de la tuberculose dans notre pays (73,5% de taux de guérison en 2007) résultent en partie de la proportion importante (10,9%) d'abandon du traitement. Il s'agit majoritairement de patients perdus de vue (7,1%). Ce problème récurrent est plus fréquent à Bruxelles et touche aussi bien les Belges que les étrangers.
- *Le maintien d'un système de surveillance épidémiologique performant* permettant d'orienter la stratégie de contrôle de la tuberculose en Belgique et en Communauté française.

En Belgique, le contrôle de la tuberculose et son élimination reste un challenge pour l'avenir.

¹³ Groenen G, Wanlin M, Arrazola de Onate W. Treating "difficult to treat" MDR-TB cases : the Belgian experience. Int J Tuberc Lung dis. 2008; 12 (11) : S201-S202.

**Etude spécifique relative à l'incidence
cumulée moyenne de la tuberculose dans
les communes belges sur la période
2001-2007**

Les tableaux qui suivent représentent pour chacune des communes du pays, pour la population Belge d'une part et la population étrangère établie¹⁴ d'autre part, l'incidence cumulée moyenne annuelle dérivée des mesures effectuées durant la période 2001-2007. Les valeurs d'incidence brute sont accompagnées de leurs intervalles de confiance exacts à 95%.

Le ratio standardisé de morbidité -RSM- (standardisation pour l'âge et le sexe) a également été calculé. Celui-ci est obtenu en utilisant comme taux standard, l'incidence annuelle moyenne du pays pour la catégorie d'origine nationale concernée (les taux bruts globaux calculés dans la population standard valent pour les Belges : 6,2/100.000, étrangers établis : 43,5/100.00).

Avec cette approche, le RSM permet de situer, après standardisation pour l'âge et le sexe, l'entité par rapport à la moyenne nationale. Une valeur égale à 100,0 signifiera que l'incidence moyenne mesurée dans la commune est identique à l'incidence moyenne nationale. Une valeur supérieure à 100,0 suggèrera que l'incidence moyenne dans la localité est supérieure à la moyenne nationale alors qu'une valeur inférieure à 100,0 suggèrera une incidence moindre.

Toutefois, ces différences n'atteindront le seuil de signification statistique que si la limite inférieure de l'intervalle de confiance (IC 95%) excède 100,0 en cas de valeur observée supérieure à 100,0 ou que si la limite supérieure de l'intervalle de confiance n'atteint pas 100,0 en cas de valeur observée inférieure 100,0.

Exemples :

COMMUNE	SMR (IC 95% SMR)	/100K BRUT (IC95%)
UCCLE	120,0 (81,6; 170,4)	7,8 (5,3; 11,1)

L'incidence moyenne brute vaut 7,8 avec des limites de précisions 5,3 et 11,1 ce qui veut dire que la vraie valeur se situe entre ces limites.

Le RSM indique que, après standardisation, la valeur pour cette commune est 20% plus élevée que la moyenne nationale pour cette strate de population. Néanmoins, l'application de la règle énoncée ci-dessus permet de conclure que l'excès observé dans cette commune n'a pas de signification statistique. Sans standardisation cet indicateur aurait valu 125,8.

COMMUNE	SMR (IC 95% SMR)	/100K BRUT (IC95%)
HOTTON	50,5 (1,3; 281,3)	2,9 (0,1; 16,1)

L'incidence moyenne brute vaut 2,9 avec des limites de précisions 0,1 et 16,1 ce qui signifie que la vraie valeur se situe entre ces limites.

Le RSM indique que, après standardisation, la valeur pour cette commune est moitié moindre que la moyenne nationale pour cette strate de population. Néanmoins, l'application de la règle énoncée ci-dessus permet de conclure que le déficit observé dans cette commune n'a pas de signification statistique. Sans standardisation cet indicateur aurait valu 46,8.

¹⁴ Demandeurs d'asile et illégaux exclus

INCIDENCE CUMULEE MOYENNE 2001-2007, PAR COMMUNE, POPULATION BELGE

COMMUNE	SMR(IC 95% SMR) *	/100K BRUT(IC95%)*
Région de Bruxelles		
ANDERLECHT	281,8 (225,4; 348,0)	17,3 (13,9; 21,4)
AUDERGHEM	74,5 (32,2; 146,8)	4,9 (2,1; 9,6)
BERCHEM-SAINTE-AGATHE	146,4 (73,1; 261,9)	9,2 (4,6; 16,4)
BRUXELLES	288,0 (238,4; 345,0)	16,9 (14,0; 20,2)
ETTERBEEK	181,4 (112,3; 277,4)	10,8 (6,7; 16,5)
EVERE	209,1 (135,3; 308,7)	13,0 (8,4; 19,1)
FOREST	233,5 (161,7; 326,4)	14,0 (9,7; 19,6)
GANSHOREN	156,3 (83,2; 267,3)	10,2 (5,5; 17,5)
IXELLES	212,3 (152,3; 287,9)	12,5 (9,0; 16,9)
JETTE	186,7 (125,0; 268,1)	11,6 (7,7; 16,6)
KOEKELBERG	348,4 (212,8; 538,1)	20,9 (12,7; 32,2)
MOLENBEEK-SAINST-JEAN	299,8 (233,3; 379,5)	17,4 (13,5; 22,0)
SAINT-GILLES	343,1 (237,6; 479,4)	18,9 (13,1; 26,4)
SAINT-JOSSE-TEN-NOODE	421,9 (267,5; 633,1)	21,7 (13,8; 32,6)
SCHAERBEEK	278,0 (221,7; 344,1)	15,4 (12,3; 19,1)
UCCLE	120,0 (81,6; 170,4)	7,8 (5,3; 11,1)
WATERMAEL-BOITSFORT	85,8 (37,1; 169,1)	5,6 (2,4; 11,0)
WOLUWE-SAINST-LAMBERT	160,6 (104,9; 235,3)	10,5 (6,8; 15,3)
WOLUWE-SAINST-PIERRE	84,6 (42,2; 151,3)	5,7 (2,8; 10,2)
Région flamande		
AALST	92,9 (63,1; 131,8)	5,9 (4,0; 8,4)
AALTER	12,7 (0,3; 70,7)	0,8 (0,0; 4,3)
AARSCHOT	89,0 (44,4; 159,3)	5,7 (2,9; 10,3)
AARTSELAAR	33,2 (4,0; 119,8)	2,0 (0,2; 7,4)
AFFLIGEM	39,8 (4,8; 143,9)	2,5 (0,3; 8,9)
ALKEN	22,0 (0,6; 122,3)	1,3 (0,0; 7,3)
ALVERINGEM	93,2 (11,3; 336,5)	6,0 (0,7; 21,5)
ANTWERPEN	150,8 (133,5; 169,8)	9,8 (8,6; 11,0)
ANZEGEM	16,7 (0,4; 92,8)	1,0 (0,0; 5,8)
ARDOOIE	48,1 (5,8; 173,8)	3,1 (0,4; 11,2)
ARENDONK	43,3 (5,2; 156,3)	2,6 (0,3; 9,4)

COMMUNE	SMR(IC 95% SMR) *	/100K BRUT(IC95%)*
AS	34,8 (0,9; 193,8)	2,0 (0,1; 11,4)
ASSE	191,3 (121,3; 287,1)	12,0 (7,6; 18,0)
ASSENEDE	34,2 (4,1; 123,4)	2,2 (0,3; 7,8)
AVELGEM	49,0 (5,9; 177,2)	3,1 (0,4; 11,2)
BAARLE-HERTOG	0,0 (0,0; 666,7)	0,0 (0,0; 39,4)
BALEN	47,7 (13,0; 122,2)	3,0 (0,8; 7,6)
BEERNEM	107,0 (43,0; 220,5)	6,9 (2,8; 14,2)
BEERSE	31,9 (3,9; 115,2)	1,8 (0,2; 6,6)
BEERSEL	73,7 (29,6; 151,8)	4,6 (1,8; 9,5)
BEGIJNENDIJK	74,8 (15,4; 218,6)	4,7 (1,0; 13,7)
BEKKEVOORT	115,0 (23,7; 336,2)	7,5 (1,5; 21,8)
BERINGEN	139,2 (87,2; 210,7)	8,2 (5,1; 12,4)
BERLAAR	108,8 (35,3; 253,9)	6,9 (2,3; 16,2)
BERLARE	83,7 (27,2; 195,4)	5,2 (1,7; 12,0)
BERTEM	54,6 (6,6; 197,3)	3,3 (0,4; 12,1)
BEVEREN-WAAS	36,5 (14,7; 75,1)	2,2 (0,9; 4,6)
BIERBEEK	25,3 (0,6; 141,1)	1,6 (0,0; 8,9)
BIEVENE	0,0 (0,0; 448,1)	0,0 (0,0; 27,0)
BILZEN	100,4 (51,9; 175,3)	6,1 (3,1; 10,6)
BLANKENBERGE	60,0 (19,5; 140,1)	4,1 (1,3; 9,5)
BOCHOLT	21,6 (0,5; 120,3)	1,3 (0,0; 7,2)
BOECHOUT	98,4 (31,9; 229,6)	6,0 (2,0; 14,1)
BONHEIDEN	62,4 (17,0; 159,9)	4,1 (1,1; 10,4)
BOOM	135,0 (61,7; 256,3)	8,7 (4,0; 16,6)
BOORTMEERBEEK	20,0 (0,5; 111,7)	1,3 (0,0; 7,1)
BORGLOON	113,2 (36,8; 264,2)	7,2 (2,4; 16,9)
BORNEM	58,3 (18,9; 136,1)	3,6 (1,2; 8,5)
BORSBEEK	0,0 (0,0; 87,1)	0,0 (0,0; 5,3)
BOUTERSEM	62,4 (7,6; 225,3)	3,9 (0,5; 14,1)
BRAKEL	64,7 (17,6; 165,6)	4,2 (1,1; 10,8)
BRASSCHAAT	52,6 (22,7; 103,7)	3,3 (1,4; 6,6)
BRECHT	29,2 (6,0; 85,3)	1,7 (0,4; 5,0)
BREDENE	32,3 (3,9; 116,8)	2,0 (0,2; 7,1)
BREE	34,2 (4,1; 123,4)	2,1 (0,3; 7,5)

COMMUNE	SMR(IC 95% SMR) *	/100K BRUT(IC95%) *
BRUGGE	88,3 (64,4; 118,1)	5,6 (4,1; 7,5)
BUGGENHOUT	33,8 (4,1; 122,1)	2,1 (0,3; 7,6)
DAMME	41,6 (5,0; 150,2)	2,6 (0,3; 9,5)
DE HAAN	18,4 (0,5; 102,3)	1,2 (0,0; 6,9)
DE PANNE	66,3 (13,7; 193,9)	4,6 (1,0; 13,5)
DE PINTE	46,1 (5,6; 166,5)	2,9 (0,3; 10,3)
DEERLIJK	0,0 (0,0; 76,4)	0,0 (0,0; 4,7)
DEINZE	33,5 (9,1; 85,7)	2,1 (0,6; 5,3)
DENDERLEEUEW	27,4 (3,3; 98,9)	1,7 (0,2; 6,1)
DENDERMONDE	75,1 (41,1; 126,0)	4,7 (2,6; 7,9)
DENTERGEM	57,4 (6,9; 207,3)	3,6 (0,4; 12,9)
DESSEL	111,1 (30,3; 284,4)	6,8 (1,9; 17,4)
DESTELBERGEN	67,0 (21,8; 156,3)	4,2 (1,4; 9,9)
DIEPENBEEK	71,0 (23,1; 165,8)	4,2 (1,4; 9,7)
DIEST	135,4 (72,1; 231,6)	8,5 (4,5; 14,6)
DIKSMUIDE	14,6 (0,4; 81,4)	0,9 (0,0; 5,1)
DILBEEK	48,1 (20,8; 94,8)	3,1 (1,3; 6,1)
DILSEN	100,0 (40,2; 206,0)	5,9 (2,4; 12,2)
DROGENBOS	161,9 (33,4; 473,1)	10,0 (2,1; 29,2)
DUFFEL	102,9 (41,4; 212,1)	6,3 (2,5; 13,1)
EDEGEM	71,3 (28,7; 147,0)	4,7 (1,9; 9,7)
EEKLO	35,6 (7,3; 104,0)	2,3 (0,5; 6,6)
ERPE-MERE	59,9 (19,5; 139,8)	3,8 (1,2; 8,8)
ESPIERRES-HELCHIN	0,0 (0,0; 478,9)	0,0 (0,0; 27,7)
ESSEN	85,9 (27,9; 200,4)	5,1 (1,6; 11,8)
EVERGEM	73,6 (35,3; 135,4)	4,6 (2,2; 8,4)
FOURONS	134,0 (16,2; 484,0)	8,6 (1,0; 31,0)
GALMAARDEN	58,3 (7,1; 210,5)	3,6 (0,4; 13,1)
GAVERE	78,6 (21,4; 201,3)	4,8 (1,3; 12,3)
GEEL	47,4 (19,1; 97,7)	3,0 (1,2; 6,1)
GEETBETS	116,2 (24,0; 339,6)	7,5 (1,6; 22,0)
GENK	147,7 (101,0; 208,5)	8,5 (5,8; 12,0)
GENT	87,1 (69,2; 108,3)	5,4 (4,3; 6,7)
GERAARDSBERGEN	184,5 (119,4; 272,4)	11,7 (7,6; 17,3)

COMMUNE	SMR(IC 95% SMR) *	/100K BRUT(IC95%) *
GINGELOM	148,1 (48,1; 345,7)	9,4 (3,1; 21,9)
GISTEL	127,6 (46,8; 277,7)	7,7 (2,8; 16,8)
GLABBEEK	0,0 (0,0; 160,8)	0,0 (0,0; 10,3)
GOOIK	105,8 (28,8; 270,9)	6,5 (1,8; 16,6)
GRIMBERGEN	49,9 (20,1; 102,8)	3,2 (1,3; 6,5)
GROBBENDONK	0,0 (0,0; 81,9)	0,0 (0,0; 5,0)
HAACHT	70,0 (19,1; 179,3)	4,3 (1,2; 11,0)
HAALTERT	120,0 (54,9; 227,8)	7,5 (3,4; 14,3)
HALEN	133,6 (43,4; 311,7)	8,6 (2,8; 20,0)
HALLE	104,3 (58,4; 172,0)	6,5 (3,6; 10,7)
HAM	50,7 (6,1; 183,2)	3,1 (0,4; 11,2)
HAMME	40,6 (11,1; 104,0)	2,5 (0,7; 6,5)
HAMONT-ACHEL	112,6 (36,6; 262,8)	7,0 (2,3; 16,3)
HARELBEKE	53,5 (19,6; 116,5)	3,3 (1,2; 7,2)
HASSELT	105,7 (71,8; 150,0)	6,6 (4,5; 9,4)
HECHTEL	22,7 (0,6; 126,7)	1,4 (0,0; 7,6)
HEERS	0,0 (0,0; 124,2)	0,0 (0,0; 8,0)
HEIST-OP-DEN-BERG	36,1 (13,2; 78,6)	2,3 (0,8; 5,0)
HELCHTEREN	193,2 (118,0; 298,3)	10,9 (6,6; 16,8)
HEMIKSEM	0,0 (0,0; 89,3)	0,0 (0,0; 5,7)
HERENT	138,8 (69,3; 248,3)	8,4 (4,2; 15,0)
HERENTALS	64,0 (25,7; 131,8)	4,0 (1,6; 8,2)
HERENTHOUT	27,8 (0,7; 154,7)	1,7 (0,0; 9,6)
HERK-DE-STAD	20,4 (0,5; 113,4)	1,2 (0,0; 6,9)
HERNE	35,8 (0,9; 199,4)	2,3 (0,1; 12,6)
HERSELT	49,4 (10,2; 144,3)	3,2 (0,7; 9,3)
HERSTAPE	0,0 (0,0; 8478,1)	0,0 (0,0; 617,9)
HERZELE	97,8 (39,3; 201,6)	6,1 (2,4; 12,5)
HEUSDEN-ZOLDER	51,7 (19,0; 112,5)	3,0 (1,1; 6,6)
HOEGAARDEN	0,0 (0,0; 140,5)	0,0 (0,0; 8,7)
HOEILAART	105,7 (28,8; 270,6)	6,7 (1,8; 17,1)
HOESELT	52,1 (6,3; 188,4)	3,2 (0,4; 11,4)
HOLSBEEK	77,6 (16,0; 226,8)	4,8 (1,0; 14,0)
HOOGLEDE	95,8 (26,1; 245,4)	5,9 (1,6; 15,0)

COMMUNE	SMR(IC 95% SMR) *	/100K BRUT(IC95%) *
HOOGSTRATEN	32,4 (3,9; 117,1)	1,9 (0,2; 6,9)
HOREBEKE	0,0 (0,0; 418,8)	0,0 (0,0; 27,0)
HOUTHULST	25,1 (0,6; 140,1)	1,6 (0,0; 8,9)
HOUWAART	47,1 (5,7; 170,0)	2,9 (0,4; 10,5)
HOVE	55,4 (6,7; 200,2)	3,5 (0,4; 12,8)
HULDENBERG	27,2 (0,7; 151,6)	1,7 (0,0; 9,4)
HULSHOUT	0,0 (0,0; 96,4)	0,0 (0,0; 5,9)
ICHTEGEM	86,4 (28,1; 201,6)	5,4 (1,7; 12,5)
IEPER	131,0 (80,0; 202,3)	8,3 (5,1; 12,8)
INGELMUNSTER	21,5 (0,5; 119,7)	1,4 (0,0; 7,6)
IZEGEM	0,0 (0,0; 31,6)	0,0 (0,0; 2,0)
JABBEKE	69,5 (18,9; 178,0)	4,2 (1,2; 10,8)
KALMTHOUT	104,3 (41,9; 214,8)	6,4 (2,6; 13,2)
KAMPENHOUT	88,9 (24,2; 227,6)	5,4 (1,5; 13,8)
KAPELLEN	85,2 (39,0; 161,7)	5,4 (2,5; 10,3)
KAPELLE-OP-DEN-BOS	52,8 (6,4; 190,6)	3,3 (0,4; 11,8)
KAPRIJKE	0,0 (0,0; 138,5)	0,0 (0,0; 8,7)
KASTERLEE	0,0 (0,0; 51,2)	0,0 (0,0; 3,0)
KEERBERGEN	40,3 (4,9; 145,5)	2,5 (0,3; 9,0)
KINROOI	92,1 (25,1; 235,9)	5,5 (1,5; 14,2)
KLUISBERGEN	0,0 (0,0; 137,9)	0,0 (0,0; 8,7)
KNESSELARE	58,1 (7,0; 210,0)	3,7 (0,4; 13,3)
KNOKKE-HEIST	63,2 (30,3; 116,3)	4,4 (2,1; 8,1)
KOEKELARE	83,1 (17,1; 242,9)	5,2 (1,1; 15,3)
KOKSIJDE	69,8 (28,1; 143,9)	5,0 (2,0; 10,2)
KONTICH	59,5 (19,3; 138,8)	3,6 (1,2; 8,5)
KORTEMARK	74,2 (20,2; 189,9)	4,7 (1,3; 12,1)
KORTENAKEN	115,3 (31,4; 295,1)	7,7 (2,1; 19,7)
KORTENBERG	27,8 (3,4; 100,3)	1,7 (0,2; 6,2)
KORTESSEM	121,9 (33,2; 312,2)	7,2 (2,0; 18,4)
KORTRIJK	59,3 (35,7; 92,6)	3,8 (2,3; 5,9)
KRAAINEM	67,1 (13,8; 196,2)	4,4 (0,9; 12,9)
KRUIBEKE	62,0 (16,9; 158,6)	3,9 (1,1; 10,0)
KRUISSHOUTEM	28,7 (0,7; 159,9)	1,8 (0,0; 10,0)

COMMUNE	SMR(IC 95% SMR) *	/100K BRUT(IC95%) *
KUURNE	111,8 (41,0; 243,4)	6,9 (2,5; 15,0)
LAAKDAL	62,6 (17,1; 160,4)	3,9 (1,1; 10,0)
LAARNE	19,8 (0,5; 110,2)	1,2 (0,0; 6,9)
LANAKEN	99,6 (43,0; 196,2)	6,2 (2,7; 12,3)
LANDEN	93,1 (34,2; 202,6)	6,0 (2,2; 13,0)
LANGEMARK-POELKAPELLE	90,3 (18,6; 264,0)	5,6 (1,2; 16,4)
LEBBEKE	53,4 (14,5; 136,7)	3,3 (0,9; 8,5)
LEDE	122,0 (55,8; 231,6)	7,6 (3,5; 14,5)
LEDEGEM	73,5 (15,2; 214,9)	4,6 (1,0; 13,5)
LENDELEDE	0,0 (0,0; 152,6)	0,0 (0,0; 9,8)
LENNIK	53,9 (6,5; 194,8)	3,3 (0,4; 12,0)
LEOPOLDSBURG	118,5 (47,6; 244,1)	7,4 (3,0; 15,2)
LEUVEN	96,4 (66,8; 134,7)	6,0 (4,1; 8,3)
LICHTERVELDE	83,0 (17,1; 242,5)	5,2 (1,1; 15,1)
LIEDEKERKE	0,0 (0,0; 72,1)	0,0 (0,0; 4,5)
LIER	70,3 (33,7; 129,3)	4,5 (2,2; 8,3)
LIERDE	71,0 (8,6; 256,6)	4,5 (0,5; 16,2)
LILLE	0,0 (0,0; 58,6)	0,0 (0,0; 3,5)
LINKEBEEK	159,1 (32,8; 464,9)	9,9 (2,0; 29,0)
LINT	0,0 (0,0; 116,4)	0,0 (0,0; 6,7)
LINTER	65,1 (7,9; 235,1)	4,1 (0,5; 14,9)
LOCHRISTI	61,1 (19,8; 142,5)	3,7 (1,2; 8,6)
LOKEREN	87,5 (46,6; 149,7)	5,3 (2,8; 9,0)
LOMMEL	111,6 (59,4; 190,8)	6,7 (3,6; 11,4)
LONDERZEEL	67,1 (21,8; 156,6)	4,2 (1,4; 9,8)
LO-RENINGE	68,3 (1,7; 380,3)	4,4 (0,1; 24,4)
LOVENDEGEM	100,3 (27,3; 256,8)	6,2 (1,7; 15,9)
LUBBEEK	34,2 (4,1; 123,5)	2,1 (0,3; 7,7)
LUMMEN	120,6 (48,5; 248,5)	7,5 (3,0; 15,4)
MAARKEDAL	35,4 (0,9; 197,5)	2,2 (0,1; 12,5)
MAASEIK	68,1 (25,0; 148,2)	4,1 (1,5; 8,9)
MAASMECHELEN	201,5 (129,1; 299,9)	11,7 (7,5; 17,4)
MACHELEN	81,3 (22,2; 208,2)	5,1 (1,4; 13,0)
MALDEGEM	72,1 (29,0; 148,6)	4,6 (1,8; 9,4)

COMMUNE	SMR (IC 95% SMR) *	/100K BRUT (IC95%) *
MALLE	158,9 (72,6; 301,6)	9,4 (4,3; 17,8)
MECHELEN	85,5 (56,3; 124,3)	5,4 (3,5; 7,8)
MEERHOUT	74,3 (15,3; 217,2)	4,7 (1,0; 13,7)
MEEUWEN-GRUITRODE	40,8 (4,9; 147,4)	2,4 (0,3; 8,6)
MEISE	13,3 (0,3; 73,9)	0,8 (0,0; 4,5)
MELLE	22,0 (0,6; 122,7)	1,4 (0,0; 7,6)
MENEN	103,2 (56,4; 173,2)	6,6 (3,6; 11,0)
MERCHTEM	65,3 (17,8; 167,2)	4,0 (1,1; 10,2)
MERELBEKE	21,3 (2,6; 76,9)	1,3 (0,2; 4,7)
MERKSPLAS	97,6 (20,1; 285,4)	5,5 (1,1; 16,2)
MESSINES	0,0 (0,0; 940,1)	0,0 (0,0; 60,4)
MEULEBEKE	103,8 (33,7; 242,2)	6,6 (2,1; 15,3)
MIDDELKERKE	60,4 (19,6; 141,1)	4,2 (1,4; 9,7)
MOERBEKE-WAAS	0,0 (0,0; 149,5)	0,0 (0,0; 9,4)
MOL	89,5 (46,2; 156,3)	5,6 (2,9; 9,8)
MOORSLEDE	62,8 (13,0; 183,7)	4,0 (0,8; 11,8)
MORTSEL	83,4 (38,1; 158,3)	5,4 (2,5; 10,2)
NAZARETH	64,6 (13,3; 188,7)	4,0 (0,8; 11,6)
NEERPELT	69,1 (18,8; 177,0)	4,2 (1,1; 10,7)
NEVELE	0,0 (0,0; 76,3)	0,0 (0,0; 4,8)
NIEL	26,5 (0,7; 147,4)	1,7 (0,0; 9,4)
NIEUWERKERKEN	71,5 (8,7; 258,1)	4,4 (0,5; 16,0)
NIEUWERKE	144,9 (47,1; 338,2)	9,1 (3,0; 21,3)
NIEUWPOORT	100,1 (32,5; 233,5)	6,8 (2,2; 15,9)
NIJLEN	66,7 (24,5; 145,1)	4,2 (1,5; 9,1)
NINOVE	53,3 (23,0; 104,9)	3,3 (1,4; 6,5)
OLEN	65,5 (13,5; 191,5)	3,9 (0,8; 11,4)
OOSTENDE	122,9 (87,4; 168,0)	8,5 (6,0; 11,6)
OOSTERZELE	17,9 (0,5; 99,9)	1,1 (0,0; 6,1)
OOSTKAMP	65,6 (24,1; 142,8)	4,0 (1,5; 8,7)
OOSTROZEBEKE	64,8 (7,8; 234,0)	3,9 (0,5; 14,1)
OPGLABEEK	28,7 (0,7; 159,9)	1,6 (0,0; 9,0)
OPWIJK	58,5 (12,1; 171,1)	3,6 (0,7; 10,5)
OUDENAARDE	32,3 (8,8; 82,8)	2,1 (0,6; 5,3)

COMMUNE	SMR (IC 95% SMR) *	/100K BRUT (IC95%) *
OUDENBURG	180,8 (72,7; 372,5)	11,4 (4,6; 23,4)
OUD-HEVERLEE	22,5 (0,6; 125,6)	1,4 (0,0; 7,6)
OUD-TURNHOUT	62,7 (12,9; 183,2)	3,8 (0,8; 11,1)
OVERIJSE	46,7 (12,7; 119,7)	3,0 (0,8; 7,6)
OVERPELT	57,6 (11,9; 168,2)	3,5 (0,7; 10,3)
PEER	49,0 (10,1; 143,3)	2,9 (0,6; 8,3)
PEPINGEN	54,1 (1,4; 301,6)	3,3 (0,1; 18,6)
PITTEM	0,0 (0,0; 130,6)	0,0 (0,0; 8,0)
POPERINGE	47,5 (12,9; 121,6)	3,0 (0,8; 7,6)
PUTTE	29,0 (3,5; 104,7)	1,9 (0,2; 6,7)
PUURS	57,5 (15,7; 147,2)	3,6 (1,0; 9,3)
RANST	66,8 (21,7; 155,9)	4,1 (1,3; 9,5)
RAVELS	46,4 (5,6; 167,5)	2,8 (0,3; 10,0)
RENAIX	80,1 (34,6; 157,8)	5,0 (2,2; 9,9)
RETIE	49,7 (6,0; 179,4)	3,0 (0,4; 10,8)
RHODE-SAINT-GENESE	45,4 (9,4; 132,8)	2,9 (0,6; 8,4)
RIEMST	50,2 (10,4; 146,7)	3,2 (0,7; 9,4)
RIJKEVORSEL	47,1 (5,7; 170,2)	2,8 (0,3; 10,1)
ROESELARE	122,3 (81,9; 175,6)	7,6 (5,1; 10,9)
ROOSDAAL	109,2 (35,5; 254,9)	6,8 (2,2; 15,8)
ROTSELAAR	63,4 (17,3; 162,4)	3,9 (1,1; 10,0)
RUISELEDE	0,0 (0,0; 165,7)	0,0 (0,0; 10,5)
RUMST	47,4 (9,8; 138,6)	3,0 (0,6; 8,7)
SHELLE	91,2 (18,8; 266,4)	5,6 (1,2; 16,4)
SCHERPENHEUVEL	40,8 (11,1; 104,5)	2,6 (0,7; 6,8)
SCHILDE	85,2 (34,3; 175,5)	5,6 (2,2; 11,4)
SCHOTEN	71,8 (34,4; 132,1)	4,5 (2,2; 8,4)
SINT-AMANDS	0,0 (0,0; 111,6)	0,0 (0,0; 7,0)
SINT-GILLIS-WAAS	55,0 (15,0; 140,7)	3,3 (0,9; 8,5)
SINT-KATELIJNE-WAVER	35,7 (7,4; 104,5)	2,3 (0,5; 6,6)
SINT-LAUREINS	68,5 (8,3; 247,6)	4,5 (0,5; 16,3)
SINT-LIEVENS-HOUTEM	123,4 (40,1; 287,9)	7,8 (2,5; 18,1)
SINT-MARTENS-LATEM	81,8 (16,9; 239,0)	5,3 (1,1; 15,4)
SINT-NIKLAAS	74,6 (46,8; 113,0)	4,7 (3,0; 7,1)

COMMUNE	SMR(IC 95% SMR) *	/100K BRUT(IC95%) *
SINT-PIETERS-LEEUV	113,1 (61,8; 189,8)	7,1 (3,9; 12,0)
SINT-TRUIDEN	128,6 (79,6; 196,5)	8,2 (5,1; 12,5)
STABROEK	100,7 (40,5; 207,5)	5,9 (2,4; 12,2)
STADEN	82,6 (22,5; 211,5)	5,3 (1,4; 13,4)
STEENOKKERZEEL	67,0 (13,8; 195,8)	4,2 (0,9; 12,2)
STEKENE	43,4 (8,9; 126,7)	2,6 (0,5; 7,7)
TEMSE	18,5 (2,2; 66,8)	1,1 (0,1; 4,1)
TERNAT	32,3 (3,9; 116,8)	2,0 (0,2; 7,2)
TERVUREN	86,0 (31,6; 187,2)	5,5 (2,0; 11,9)
TESSENDERLO	73,3 (23,8; 171,2)	4,4 (1,4; 10,3)
TIELT	35,7 (7,4; 104,2)	2,3 (0,5; 6,6)
TIENEN	140,6 (85,9; 217,2)	9,2 (5,6; 14,2)
TONGEREN	70,3 (32,1; 133,4)	4,5 (2,0; 8,5)
TORHOUT	95,6 (41,3; 188,3)	6,0 (2,6; 11,9)
TREMELO	67,7 (18,4; 173,3)	4,3 (1,2; 11,0)
TURNHOUT	68,9 (34,4; 123,2)	4,3 (2,1; 7,6)
VEURNE	0,0 (0,0; 71,8)	0,0 (0,0; 4,5)
VILVOORDE	100,4 (54,9; 168,5)	6,1 (3,4; 10,3)
VLETEREN	62,4 (1,6; 347,9)	4,0 (0,1; 22,2)
VORSELAAR	32,3 (0,8; 180,1)	2,0 (0,0; 11,0)
VOSELAAR	0,0 (0,0; 92,0)	0,0 (0,0; 5,4)
WAARSCHOOT	86,7 (17,9; 253,3)	5,5 (1,1; 16,1)
WAASMUNSTER	45,2 (5,5; 163,3)	2,8 (0,3; 10,1)
WACHTEBEKE	34,5 (0,9; 192,0)	2,1 (0,1; 11,9)
WAREGEM	33,2 (10,8; 77,5)	2,0 (0,7; 4,7)
WELLEN	175,3 (56,9; 409,1)	10,6 (3,4; 24,7)
WEMMEL	100,0 (36,7; 217,6)	6,4 (2,4; 14,0)
WERVIK	185,3 (101,3; 310,9)	11,7 (6,4; 19,7)
WESTERLO	73,8 (29,7; 152,0)	4,5 (1,8; 9,3)
WETTEREN	70,9 (28,5; 146,1)	4,4 (1,8; 9,1)
WEVELGEM	91,6 (47,3; 160,0)	5,6 (2,9; 9,7)
WEZEMBEEK-OPPEM	20,6 (0,5; 114,8)	1,3 (0,0; 7,4)
WICHELEN	126,7 (46,5; 275,9)	7,8 (2,9; 17,0)
WIELSBEKE	80,5 (16,6; 235,4)	4,9 (1,0; 14,2)

COMMUNE	SMR(IC 95% SMR) *	/100K BRUT(IC95%) *
WIJNEGEM	51,5 (6,2; 186,1)	3,3 (0,4; 12,0)
WILLEBROEK	40,8 (11,1; 104,4)	2,6 (0,7; 6,6)
WINGENE	87,5 (28,4; 204,3)	5,6 (1,8; 13,0)
WOMMELGEM	39,3 (4,8; 142,1)	2,4 (0,3; 8,8)
WORTEGEM-PETEGEM	38,6 (1,0; 215,0)	2,4 (0,1; 13,3)
WUUSTWEZEL	101,6 (40,9; 209,4)	5,9 (2,4; 12,1)
ZANDHOVEN	19,4 (0,5; 108,1)	1,2 (0,0; 6,6)
ZAVENTEM	47,5 (15,4; 110,8)	3,0 (1,0; 7,0)
ZEDELGEM	54,5 (17,7; 127,1)	3,3 (1,1; 7,7)
ZELE	218,1 (129,2; 344,6)	13,1 (7,8; 20,7)
ZELZATE	37,8 (4,6; 136,6)	2,5 (0,3; 9,0)
ZEMST	22,6 (2,7; 81,5)	1,4 (0,2; 5,0)
ZINGEM	33,9 (0,9; 189,1)	2,2 (0,1; 12,0)
ZOERSEL	59,5 (19,3; 138,9)	3,6 (1,2; 8,4)
ZOMERGEM	27,5 (0,7; 153,1)	1,8 (0,0; 9,9)
ZONHOVEN	76,6 (28,1; 166,7)	4,5 (1,7; 9,8)
ZONNEBEKE	59,5 (12,3; 174,0)	3,7 (0,8; 10,9)
ZOTTEGEM	100,7 (50,3; 180,1)	6,5 (3,2; 11,6)
ZOUTLEEUV	316,8 (158,2; 566,9)	20,2 (10,1; 36,1)
ZUIENKERKE	0,0 (0,0; 308,0)	0,0 (0,0; 19,2)
ZULTE	32,7 (4,0; 118,3)	2,0 (0,2; 7,1)
ZUTENDAAL	39,5 (1,0; 220,2)	2,3 (0,1; 12,8)
ZWALM	89,3 (18,4; 261,0)	5,6 (1,1; 16,3)
ZWEVEGEM	39,4 (10,7; 100,8)	2,4 (0,7; 6,3)
ZWIJNDRECHT	51,7 (14,1; 132,5)	3,2 (0,9; 8,3)
Région wallonne		
AISEAU-PRESLES	136,8 (44,4; 319,4)	7,9 (2,6; 18,4)
AMAY	37,5 (4,5; 135,5)	2,3 (0,3; 8,2)
AMBLEVE	93,7 (11,3; 338,4)	5,7 (0,7; 20,6)
ANDENNE	83,0 (35,8; 163,6)	5,0 (2,1; 9,8)
ANDERLUES	347,0 (194,2; 572,4)	20,9 (11,7; 34,5)
ANHEE	141,7 (38,6; 362,7)	8,5 (2,3; 21,9)
ANS	95,2 (45,6; 175,0)	5,9 (2,8; 10,8)
ANTHISNES	122,0 (14,8; 440,6)	7,4 (0,9; 26,9)

COMMUNE	SMR (IC 95% SMR) *	/100K BRUT (IC95%) *
ANTOING	128,3 (35,0; 328,4)	8,0 (2,2; 20,4)
ANVAING	43,0 (5,2; 155,2)	2,7 (0,3; 9,7)
ARLON	51,2 (16,6; 119,6)	3,0 (1,0; 7,0)
ASQUILLIES	64,4 (7,8; 232,6)	3,9 (0,5; 14,1)
ASSESE	82,2 (10,0; 297,0)	4,7 (0,6; 17,0)
ATH	72,9 (31,5; 143,7)	4,4 (1,9; 8,8)
ATTERT	0,0 (0,0; 227,3)	0,0 (0,0; 12,4)
AUBANGE	94,1 (30,5; 219,5)	5,6 (1,8; 13,1)
AUBEL	62,9 (1,6; 350,6)	3,7 (0,1; 20,7)
AWANS	28,7 (0,7; 160,0)	1,8 (0,0; 9,8)
AYWAILLE	45,0 (5,5; 162,6)	2,8 (0,3; 10,0)
BAELEN	0,0 (0,0; 252,8)	0,0 (0,0; 14,4)
BASSENGE	0,0 (0,0; 111,3)	0,0 (0,0; 6,8)
BASTOGNE	37,9 (4,6; 136,8)	2,1 (0,3; 7,7)
BEAUMONT	36,5 (0,9; 203,1)	2,2 (0,1; 12,3)
BEAURAING	88,8 (18,3; 259,5)	5,4 (1,1; 15,7)
BEAUVECHAIN	76,8 (9,3; 277,4)	4,7 (0,6; 16,8)
BELOEIL	37,0 (4,5; 133,8)	2,3 (0,3; 8,1)
BERLOZ	89,7 (2,3; 499,7)	5,3 (0,1; 29,7)
BERNISSART	192,9 (83,3; 380,1)	11,4 (4,9; 22,5)
BERTRIX	208,6 (83,9; 429,8)	12,6 (5,1; 26,0)
BIEVRE	148,7 (18,0; 537,0)	9,4 (1,1; 33,9)
BINCHE	172,2 (106,6; 263,2)	10,5 (6,5; 16,0)
BLEGNY	100,2 (32,5; 233,9)	5,9 (1,9; 13,8)
BOUILLON	41,9 (1,1; 233,5)	2,8 (0,1; 15,5)
BOUSSU	99,2 (39,9; 204,5)	5,8 (2,3; 11,9)
BRAINE-L ALLEUD	49,3 (19,8; 101,6)	3,0 (1,2; 6,1)
BRAINE-LE-CHATEAU	81,4 (16,8; 238,0)	4,9 (1,0; 14,3)
BRAINE-LE-COMTE	64,9 (21,1; 151,5)	3,8 (1,2; 8,9)
BRAIVES	0,0 (0,0; 163,9)	0,0 (0,0; 9,7)
BRUGELETTE	74,3 (1,9; 413,8)	4,6 (0,1; 25,4)
BRUNEHAUT	0,0 (0,0; 121,8)	0,0 (0,0; 7,6)
BUETGENBACH	134,8 (27,8; 394,0)	8,1 (1,7; 23,5)
BULLANGE	91,0 (11,0; 328,6)	5,7 (0,7; 20,5)

COMMUNE	SMR (IC 95% SMR) *	/100K BRUT (IC95%) *
BURDINNE	88,0 (2,2; 490,5)	5,3 (0,1; 29,5)
BURG-REULAND	0,0 (0,0; 241,1)	0,0 (0,0; 14,7)
CELLES (HT.)	88,1 (10,7; 318,4)	5,4 (0,7; 19,7)
CERFONTAINE	0,0 (0,0; 196,9)	0,0 (0,0; 12,0)
CHAPELLE-LEZ-HERLAIMONT	87,9 (23,9; 225,1)	5,0 (1,4; 12,9)
CHARLEROI	222,4 (189,2; 259,6)	13,3 (11,3; 15,5)
CHASTRE	80,3 (9,7; 289,9)	4,5 (0,5; 16,3)
CHATELET	165,2 (100,9; 255,1)	9,6 (5,9; 14,9)
CHAUDFONTAINE	87,8 (37,9; 173,0)	5,7 (2,5; 11,3)
CHAUMONT-GISTOUX	72,7 (15,0; 212,5)	4,2 (0,9; 12,3)
CHIEVRES	238,1 (87,4; 518,3)	14,5 (5,3; 31,5)
CHIMAY	75,4 (15,5; 220,3)	4,5 (0,9; 13,3)
CHINY	0,0 (0,0; 173,8)	0,0 (0,0; 11,0)
CINEY	65,7 (17,9; 168,3)	3,9 (1,1; 10,1)
CLAVIER	179,6 (37,0; 524,7)	10,6 (2,2; 31,1)
COLFONTAINE	210,0 (117,5; 346,4)	12,2 (6,8; 20,1)
COMBLAIN-AU-PONT	47,1 (1,2; 262,6)	2,9 (0,1; 15,9)
COMINES-WARNETON	180,8 (90,3; 323,5)	11,4 (5,7; 20,3)
COURCELLES	102,5 (51,2; 183,4)	6,0 (3,0; 10,8)
COURT-SAINT-ETIENNE	57,7 (7,0; 208,3)	3,3 (0,4; 12,0)
COUVIN	107,9 (39,6; 234,9)	6,7 (2,4; 14,5)
CRISNEE	0,0 (0,0; 334,1)	0,0 (0,0; 20,1)
DAVERDISSE	0,0 (0,0; 591,1)	0,0 (0,0; 39,9)
DINANT	264,9 (144,8; 444,4)	16,1 (8,8; 27,0)
DISON	56,4 (11,6; 164,7)	3,3 (0,7; 9,8)
DOISCHE	0,0 (0,0; 301,1)	0,0 (0,0; 19,1)
DONCEEL	91,3 (2,3; 508,8)	5,3 (0,1; 29,6)
DOUR	106,4 (42,8; 219,2)	6,4 (2,6; 13,3)
DURBUY	69,3 (14,3; 202,5)	4,3 (0,9; 12,6)
ECAUSSINNES	74,0 (15,3; 216,3)	4,5 (0,9; 13,1)
EGHEZEE	52,9 (10,9; 154,5)	3,1 (0,6; 9,1)
ELLEZELLES	367,6 (168,1; 697,8)	23,3 (10,7; 44,3)
EMINES	0,0 (0,0; 116,0)	0,0 (0,0; 6,6)
ENGHIEN	85,8 (23,4; 219,6)	5,2 (1,4; 13,2)

COMMUNE	SMR (IC 95% SMR) *	/100K BRUT (IC95%) *
ENGIS	91,8 (11,1; 331,6)	5,4 (0,7; 19,6)
EREZEE	79,8 (2,0; 444,6)	5,1 (0,1; 28,4)
ERQUELINNES	218,0 (94,1; 429,4)	13,1 (5,6; 25,7)
ESNEUX	36,4 (4,4; 131,5)	2,3 (0,3; 8,2)
ESTAIMPUIS	92,5 (19,1; 270,3)	5,6 (1,2; 16,4)
ESTINNES	168,5 (54,7; 393,1)	10,1 (3,3; 23,5)
ETALLE	52,1 (1,3; 290,0)	2,9 (0,1; 15,9)
EUPEN	58,6 (16,0; 150,2)	3,6 (1,0; 9,3)
FAIMES	219,0 (45,2; 640,0)	13,1 (2,7; 38,4)
FARCIENNES	167,7 (61,5; 365,0)	9,5 (3,5; 20,7)
FAUVILLERS	0,0 (0,0; 491,5)	0,0 (0,0; 28,1)
FERNELMONT	37,6 (1,0; 209,3)	2,2 (0,1; 12,3)
FERRIERES	54,5 (1,4; 303,6)	3,3 (0,1; 18,6)
FEXHE-LE-HAUT-CLOCHER	0,0 (0,0; 295,6)	0,0 (0,0; 18,1)
FLAMIERGE	0,0 (0,0; 315,7)	0,0 (0,0; 18,7)
FLEMALLE	100,9 (48,4; 185,6)	6,2 (3,0; 11,4)
FLERON	96,7 (35,5; 210,4)	6,0 (2,2; 13,0)
FLERON (BEYNE-HEUSAY)	93,7 (25,5; 240,0)	5,5 (1,5; 14,1)
FLEURUS	88,2 (35,5; 181,8)	5,2 (2,1; 10,7)
FLOBECQ	282,1 (76,9; 722,3)	18,2 (5,0; 46,6)
FLOREFFE	103,4 (21,3; 302,1)	6,0 (1,2; 17,6)
FLORENNES	45,0 (5,5; 162,6)	2,7 (0,3; 9,9)
FLORENVILLE	83,4 (10,1; 301,2)	5,5 (0,7; 19,8)
FONTAINE-L EVEQUE	138,9 (60,0; 273,6)	8,1 (3,5; 16,0)
FOSSÉS-LA-VILLE	136,4 (44,3; 318,2)	8,1 (2,6; 18,8)
FRAMERIES	115,0 (52,6; 218,3)	6,9 (3,2; 13,2)
FROIDCHAPELLE	137,1 (16,6; 495,1)	8,3 (1,0; 30,0)
GEDINNE	52,1 (1,3; 290,0)	3,4 (0,1; 18,8)
GEER	0,0 (0,0; 334,6)	0,0 (0,0; 19,6)
GEMBLoux	70,7 (25,9; 153,8)	4,2 (1,6; 9,2)
GENAPPE	35,5 (4,3; 128,3)	2,1 (0,3; 7,7)
GERPINNES	142,6 (57,3; 293,8)	8,8 (3,5; 18,1)
GESVES	41,3 (1,0; 230,1)	2,4 (0,1; 13,2)
GOUVY	0,0 (0,0; 188,0)	0,0 (0,0; 11,5)

COMMUNE	SMR (IC 95% SMR) *	/100K BRUT (IC95%) *
GREZ-DOICEAU	102,5 (33,3; 239,2)	6,2 (2,0; 14,4)
HABAY	103,3 (21,3; 301,9)	5,9 (1,2; 17,3)
HAMOIR	259,4 (70,7; 664,1)	16,4 (4,5; 42,0)
HAMOIS	0,0 (0,0; 141,0)	0,0 (0,0; 8,1)
HAM-SUR-HEURE-NALINNES	196,3 (98,0; 351,3)	12,2 (6,1; 21,8)
HANNUT	69,3 (18,9; 177,3)	4,2 (1,2; 10,8)
HASTIERE	88,6 (10,7; 319,9)	5,8 (0,7; 21,1)
HAVELANGE	0,0 (0,0; 189,6)	0,0 (0,0; 11,3)
HELECINE	0,0 (0,0; 286,0)	0,0 (0,0; 18,3)
HENSIES	243,2 (89,3; 529,4)	14,4 (5,3; 31,3)
HERBEUMONT	0,0 (0,0; 554,1)	0,0 (0,0; 35,9)
HERON	58,2 (1,5; 324,5)	3,3 (0,1; 18,6)
HERSTAL	93,9 (48,5; 164,0)	5,7 (3,0; 10,0)
HERVE	77,3 (25,1; 180,4)	4,5 (1,5; 10,5)
HONNELLES	97,6 (11,8; 352,7)	6,0 (0,7; 21,8)
HOTTON	50,5 (1,3; 281,3)	2,9 (0,1; 16,1)
HOUFFALIZE	0,0 (0,0; 190,3)	0,0 (0,0; 11,8)
HOUYET	0,0 (0,0; 194,1)	0,0 (0,0; 12,2)
HUY	125,6 (60,2; 231,0)	7,6 (3,7; 14,0)
INCOURT	0,0 (0,0; 202,9)	0,0 (0,0; 12,3)
ITRE	86,3 (10,5; 311,8)	5,1 (0,6; 18,5)
JALHAY	95,7 (19,7; 279,8)	5,6 (1,2; 16,4)
JEMEPPE-SUR-SAMBRE	142,9 (68,5; 262,7)	8,3 (4,0; 15,3)
JODOIGNE	121,8 (44,7; 265,0)	7,4 (2,7; 16,1)
JUPRELLE	60,6 (7,3; 219,1)	3,6 (0,4; 13,1)
JURBISE	85,4 (17,6; 249,5)	5,1 (1,1; 14,9)
LA CALAMINE	134,6 (36,7; 344,6)	8,4 (2,3; 21,6)
LA HULPE	36,9 (0,9; 205,7)	2,3 (0,1; 13,1)
LA LOUVIERE (BESONRIEUX)	172,5 (125,3; 231,5)	10,1 (7,4; 13,6)
LA ROCHE-EN-ARDENNE	0,0 (0,0; 201,8)	0,0 (0,0; 13,0)
LASNE	58,0 (12,0; 169,4)	3,6 (0,7; 10,4)
LE ROEULX	128,4 (35,0; 328,9)	7,7 (2,1; 19,7)
LEGLISE	0,0 (0,0; 233,0)	0,0 (0,0; 13,8)
LENS	0,0 (0,0; 234,1)	0,0 (0,0; 14,7)

COMMUNE	SMR(IC 95% SMR) *	/100K BRUT(IC95%) *
LES BONS VILLERS	114,0 (31,1; 291,8)	6,8 (1,8; 17,3)
LESSINES	95,2 (38,3; 196,1)	5,9 (2,4; 12,1)
LEUZE-EN-HAINAUT	18,2 (0,5; 101,4)	1,1 (0,0; 6,3)
LIBIN	159,6 (32,9; 466,3)	9,7 (2,0; 28,4)
LIBRAMONT-CHEVIGNY	26,5 (0,7; 147,7)	1,5 (0,0; 8,5)
LIEGE	194,2 (162,5; 230,3)	12,1 (10,1; 14,4)
LIERNEUX	0,0 (0,0; 253,2)	0,0 (0,0; 16,2)
LIMBOURG	0,0 (0,0; 166,7)	0,0 (0,0; 9,9)
LINCENT	83,8 (2,1; 467,0)	5,0 (0,1; 27,7)
LOBBES	132,9 (27,4; 388,3)	8,1 (1,7; 23,5)
LONTZEN	61,2 (1,5; 341,1)	3,6 (0,1; 20,3)
MALMEDY	21,0 (0,5; 117,0)	1,3 (0,0; 7,2)
MANAGE	63,4 (20,6; 147,9)	3,7 (1,2; 8,7)
MANHAY	79,5 (2,0; 442,9)	4,8 (0,1; 26,7)
MARCHE-EN-FAMENNE	45,5 (9,4; 133,1)	2,6 (0,5; 7,7)
MARCHIN	50,5 (1,3; 281,1)	3,0 (0,1; 16,6)
MARTELANGE	168,1 (4,3; 936,5)	10,3 (0,3; 57,5)
MEIX-DEVANT-VIRTON	90,8 (2,3; 506,1)	5,5 (0,1; 30,8)
MERBES-LE-CHATEAU	127,4 (15,4; 460,3)	7,3 (0,9; 26,5)
MESSANCY	0,0 (0,0; 141,1)	0,0 (0,0; 8,1)
METTET	0,0 (0,0; 79,2)	0,0 (0,0; 4,6)
MODAVE	202,8 (41,8; 592,8)	12,0 (2,5; 35,2)
MOMIGNIES	49,2 (1,2; 274,1)	3,0 (0,1; 16,6)
MONS	180,3 (137,3; 232,6)	10,8 (8,2; 13,9)
MONS (GRACE-HOLLOGNE)	80,0 (29,4; 174,2)	4,7 (1,7; 10,3)
MONT-DE-L ENCLUS	71,7 (1,8; 399,7)	4,4 (0,1; 24,6)
MONTIGNY-LE-TILLEUL	114,5 (37,2; 267,2)	7,4 (2,4; 17,3)
MONT-SAINT-GUIBERT	123,8 (25,5; 361,8)	7,0 (1,5; 20,6)
MORLANWELZ	239,0 (133,8; 394,2)	14,0 (7,8; 23,0)
MOUSCRON	134,1 (87,6; 196,5)	8,3 (5,4; 12,1)
MUSSON	65,5 (1,7; 364,7)	3,8 (0,1; 21,3)
NAMUR	93,3 (66,6; 127,0)	5,7 (4,1; 7,7)
NANDRIN	135,3 (27,9; 395,4)	8,1 (1,7; 23,6)
NASSOGNE	50,1 (1,3; 279,2)	3,0 (0,1; 16,6)

COMMUNE	SMR(IC 95% SMR) *	/100K BRUT(IC95%) *
NEUFCHATEAU	38,7 (1,0; 215,7)	2,3 (0,1; 12,8)
NEUPRE	24,7 (0,6; 137,6)	1,5 (0,0; 8,6)
NIVELLES	101,6 (48,7; 186,8)	6,3 (3,0; 11,5)
OHEY	59,1 (1,5; 329,3)	3,5 (0,1; 19,3)
OLNE	132,2 (16,0; 477,5)	7,8 (0,9; 28,2)
ONHAYE	0,0 (0,0; 294,0)	0,0 (0,0; 17,4)
OREYE	71,7 (1,8; 399,5)	4,3 (0,1; 23,9)
ORP-JAUCHE	31,6 (0,8; 175,8)	1,9 (0,0; 10,7)
OTTIGNIES-LOUVAIN-LA-NEUVE	140,5 (76,8; 235,7)	7,9 (4,3; 13,3)
OUFFET	0,0 (0,0; 355,6)	0,0 (0,0; 21,4)
OUPEYE	129,3 (66,8; 225,9)	7,8 (4,0; 13,6)
PALISEUL	0,0 (0,0; 174,6)	0,0 (0,0; 10,8)
PECQ	45,7 (1,2; 254,7)	2,9 (0,1; 16,1)
PEPINSTER	159,0 (58,4; 346,2)	9,3 (3,4; 20,3)
PERUWELZ	159,3 (76,4; 292,9)	9,6 (4,6; 17,6)
PERWEZ	34,2 (0,9; 190,3)	2,0 (0,1; 11,2)
PHILIPPEVILLE	29,3 (0,7; 163,4)	1,8 (0,0; 10,0)
PLOMBIERES	94,9 (19,6; 277,4)	5,8 (1,2; 16,9)
PONT-A-CELLES	186,3 (96,2; 325,4)	11,0 (5,7; 19,3)
PROFONDEVILLE	45,1 (5,5; 162,9)	2,6 (0,3; 9,5)
QUAREGNON	93,9 (34,5; 204,3)	5,5 (2,0; 11,9)
QUIEVRAIN	166,1 (45,2; 425,2)	10,0 (2,7; 25,6)
RAEREN	90,8 (11,0; 328,1)	5,7 (0,7; 20,4)
RAMILLIES	43,3 (1,1; 241,2)	2,6 (0,1; 14,4)
REBECQ	187,9 (75,5; 387,1)	10,9 (4,4; 22,4)
REMICOURT	48,8 (1,2; 272,0)	2,9 (0,1; 16,4)
RENDEUX	0,0 (0,0; 389,0)	0,0 (0,0; 24,2)
RIXENSART	58,2 (18,9; 135,8)	3,7 (1,2; 8,6)
ROCHFORT	41,0 (5,0; 148,1)	2,4 (0,3; 8,8)
ROUVROY	265,0 (32,1; 957,1)	15,6 (1,9; 56,2)
RUMES	0,0 (0,0; 179,0)	0,0 (0,0; 11,1)
SAINT-ANDRE	122,4 (25,2; 357,7)	7,2 (1,5; 21,0)
SAINTE-ODE	106,5 (2,7; 593,4)	6,4 (0,2; 35,9)

COMMUNE	SMR (IC 95% SMR) *	/100K BRUT (IC95%) *
SAINT-GEORGES-SUR-MEUSE	38,6 (1,0; 215,3)	2,3 (0,1; 12,9)
SAINT-GHISLAIN	94,2 (40,7; 185,6)	5,7 (2,5; 11,3)
SAINT-HUBERT	41,3 (1,0; 230,1)	2,6 (0,1; 14,2)
SAINT-LEGER-EN-GAUME	0,0 (0,0; 301,2)	0,0 (0,0; 17,4)
SAINT-NICOLAS	141,4 (67,8; 260,0)	8,4 (4,0; 15,4)
SAINT-VITH	53,7 (6,5; 194,1)	3,3 (0,4; 12,0)
SAMBREVILLE	148,9 (83,3; 245,6)	8,8 (4,9; 14,5)
SENEFFE	48,9 (5,9; 176,5)	2,8 (0,3; 10,2)
SERAING	170,2 (119,8; 234,5)	10,3 (7,2; 14,2)
SILLY	0,0 (0,0; 116,5)	0,0 (0,0; 7,0)
SIVRY-RANCE	0,0 (0,0; 192,1)	0,0 (0,0; 11,9)
SOIGNIES	72,0 (28,9; 148,4)	4,4 (1,8; 9,0)
SOMBREFFE	33,8 (0,9; 188,6)	2,0 (0,1; 11,1)
SOMME-LEUZE	0,0 (0,0; 200,4)	0,0 (0,0; 12,2)
SOUMAGNE	86,9 (28,2; 202,8)	5,1 (1,6; 11,8)
SPA	111,2 (36,1; 259,6)	7,1 (2,3; 16,6)
SPRIMONT	58,9 (12,2; 172,2)	3,5 (0,7; 10,2)
STAVELLOT	36,3 (0,9; 202,4)	2,2 (0,1; 12,4)
STOUMONT	0,0 (0,0; 289,0)	0,0 (0,0; 18,3)
TELLIN	0,0 (0,0; 382,3)	0,0 (0,0; 23,3)
TENNEVILLE	95,1 (2,4; 530,0)	5,8 (0,1; 32,2)
THEUX	43,1 (5,2; 155,5)	2,5 (0,3; 9,2)
THIMISTER-CLERMONT	50,5 (1,3; 281,1)	2,8 (0,1; 15,5)
THUIN	182,4 (91,1; 326,4)	11,1 (5,6; 19,9)
TINLOT	0,0 (0,0; 413,5)	0,0 (0,0; 23,8)
TINTIGNY	0,0 (0,0; 252,1)	0,0 (0,0; 15,3)
TOURNAI	95,2 (62,2; 139,4)	5,9 (3,9; 8,6)
TROIS-PONTS	0,0 (0,0; 361,7)	0,0 (0,0; 22,4)
TROOZ	102,2 (21,1; 298,8)	6,0 (1,2; 17,6)
TUBIZE	206,2 (117,8; 334,8)	12,3 (7,0; 19,9)
VAUX-SUR-SURE	227,2 (61,9; 581,7)	13,0 (3,5; 33,2)
VERLAINE	0,0 (0,0; 268,9)	0,0 (0,0; 15,4)
VERVIERS	88,2 (52,3; 139,4)	5,4 (3,2; 8,5)
VIELSALM	0,0 (0,0; 122,4)	0,0 (0,0; 7,5)

COMMUNE	SMR (IC 95% SMR) *	/100K BRUT (IC95%) *
VILLERS-LA-VILLE	53,6 (6,5; 193,7)	3,2 (0,4; 11,4)
VILLERS-LE-BOUILLET	87,6 (10,6; 316,6)	5,0 (0,6; 18,0)
VIROINVAL	208,6 (67,7; 486,8)	13,1 (4,3; 30,6)
VIRTON	90,4 (24,6; 231,5)	5,5 (1,5; 14,0)
WISE	109,4 (44,0; 225,4)	6,6 (2,6; 13,5)
VRESSE-SUR-SEMOIS	0,0 (0,0; 290,2)	0,0 (0,0; 19,6)
WAIMES	36,9 (0,9; 205,7)	2,2 (0,1; 12,4)
WALCOURT	28,9 (3,5; 104,4)	1,7 (0,2; 6,2)
WALHAIN	43,3 (1,1; 241,5)	2,5 (0,1; 14,0)
WANZE	19,6 (0,5; 109,3)	1,2 (0,0; 6,6)
WAREMME	84,0 (27,3; 196,0)	5,3 (1,7; 12,4)
WASSEIGES	0,0 (0,0; 370,5)	0,0 (0,0; 22,1)
WATERLOO	94,4 (45,3; 173,7)	6,0 (2,9; 11,1)
WAVRE	150,0 (90,3; 234,3)	9,1 (5,5; 14,3)
WELKENRAEDT	56,2 (6,8; 203,0)	3,4 (0,4; 12,2)
WELLIN	161,2 (19,5; 582,3)	10,0 (1,2; 36,2)
YVOIR	243,1 (105,0; 479,0)	14,4 (6,2; 28,4)

(*) exact

INCIDENCE CUMULEE MOYENNE 2001-2007, PAR COMMUNE, POPULATION
ETRANGERE ETABLIE

COMMUNE	SMR(IC 95% SMR) *	/100K BRUT(IC95%) *
Région de Bruxelles		
ANDERLECHT	183,2 (152,7; 218,0)	82,3 (68,6; 97,9)
AUDERGHEM	73,8 (39,3; 126,2)	32,7 (17,4; 55,9)
BERCHEM-SAINTE-AGATHE	102,3 (44,2; 201,5)	45,1 (19,4; 88,8)
BRUXELLES	198,7 (175,2; 224,6)	89,5 (78,9; 101,2)
ETTERBEEK	108,9 (79,7; 145,2)	49,2 (36,0; 65,7)
EVERE	79,2 (42,2; 135,5)	35,4 (18,8; 60,5)
FOREST	138,3 (104,2; 180,0)	61,7 (46,5; 80,4)
GANSHOREN	178,3 (95,0; 305,0)	78,3 (41,7; 133,9)
IXELLES	90,3 (72,1; 111,8)	41,2 (32,9; 51,0)
JETTE	121,4 (77,0; 182,2)	54,2 (34,4; 81,4)
KOEKELBERG	119,3 (65,2; 200,2)	53,9 (29,5; 90,4)
MOLENBEEK-SAINST-JEAN	233,6 (198,1; 273,5)	106,7 (90,5; 125,0)
SAINST-GILLES	166,4 (134,5; 203,7)	75,2 (60,8; 92,1)
SAINST-JOSSE-TEN-NOODE	250,5 (192,9; 319,8)	114,8 (88,4; 146,6)
SCHAERBEEK	173,0 (148,3; 200,7)	77,8 (66,7; 90,2)
UCCLE	84,4 (62,2; 111,8)	36,7 (27,1; 48,7)
WATERMAEL-BOITSFORT	17,1 (2,1; 61,9)	7,5 (0,9; 27,1)
WOLUWE-SAINST-LAMBERT	73,6 (48,5; 107,1)	32,5 (21,4; 47,2)
WOLUWE-SAINST-PIERRE	37,9 (19,6; 66,3)	16,5 (8,5; 28,8)
Région flamande		
AALST	72,6 (19,8; 185,8)	32,9 (9,0; 84,2)
AALTER	130,0 (3,3; 724,2)	63,1 (1,6; 351,5)
AARSCHOT	286,1 (59,0; 836,0)	126,7 (26,1; 370,2)
AARTSELAAR	0,0 (0,0; 378,6)	0,0 (0,0; 164,8)
AFFLIGEM	0,0 (0,0; 688,9)	0,0 (0,0; 295,1)
ALKEN	0,0 (0,0; 725,5)	0,0 (0,0; 323,3)
ALVERINGEM	0,0 (0,0; 1398,0)	0,0 (0,0; 594,0)
ANTWERPEN	245,0 (222,6; 269,1)	113,0 (102,7; 124,1)
ANZEGEM	0,0 (0,0; 1639,7)	0,0 (0,0; 731,9)
ARDOOIE	0,0 (0,0; 1814,9)	0,0 (0,0; 812,5)

COMMUNE	SMR(IC 95% SMR) *	/100K BRUT(IC95%) *
ARENDONK	0,0 (0,0; 107,4)	0,0 (0,0; 47,6)
AS	0,0 (0,0; 331,1)	0,0 (0,0; 136,1)
ASSE	100,5 (27,4; 257,3)	45,1 (12,3; 115,4)
ASSENEDE	116,4 (2,9; 648,5)	48,9 (1,2; 272,6)
AVELGEM	0,0 (0,0; 1165,0)	0,0 (0,0; 505,3)
BAARLE-HERTOG	0,0 (0,0; 138,0)	0,0 (0,0; 57,7)
BALEN	0,0 (0,0; 204,2)	0,0 (0,0; 88,2)
BEERNEM	0,0 (0,0; 1469,8)	0,0 (0,0; 644,9)
BEERSE	111,8 (13,5; 403,8)	47,9 (5,8; 172,9)
BEERSEL	138,3 (50,7; 301,0)	59,4 (21,8; 129,2)
BEGIJNENDIJK	0,0 (0,0; 1451,7)	0,0 (0,0; 614,8)
BEKKEVOORT	0,0 (0,0; 2080,0)	0,0 (0,0; 931,5)
BERINGEN	60,1 (16,4; 153,8)	25,5 (7,0; 65,4)
BERLAAR	0,0 (0,0; 1137,1)	0,0 (0,0; 501,2)
BERLARE	278,5 (7,1; 1551,5)	122,1 (3,1; 680,3)
BERTEM	61,0 (1,5; 339,7)	27,1 (0,7; 150,8)
BEVEREN-WAAS	82,1 (9,9; 296,6)	36,3 (4,4; 131,0)
BIERBEEK	0,0 (0,0; 751,7)	0,0 (0,0; 336,3)
BIEVENE	0,0 (0,0; 3007,2)	0,0 (0,0; 1272,0)
BILZEN	68,6 (14,1; 200,4)	30,2 (6,2; 88,2)
BLANKENBERGE	0,0 (0,0; 296,7)	0,0 (0,0; 122,9)
BOCHOLT	0,0 (0,0; 111,2)	0,0 (0,0; 48,3)
BOECHOUT	172,0 (4,4; 958,3)	74,6 (1,9; 415,8)
BONHEIDEN	0,0 (0,0; 469,9)	0,0 (0,0; 200,8)
BOOM	251,0 (100,9; 517,1)	115,7 (46,5; 238,4)
BOORTMEERBEEK	287,5 (34,8; 1038,5)	124,6 (15,1; 450,1)
BORGLOON	150,5 (3,8; 838,5)	65,8 (1,7; 366,6)
BORNEM	0,0 (0,0; 421,0)	0,0 (0,0; 184,5)
BORSBEEK	448,9 (145,8; 1047,6)	202,8 (65,9; 473,4)
BOUTERSEM	0,0 (0,0; 1112,6)	0,0 (0,0; 510,2)
BRAKEL	0,0 (0,0; 1311,1)	0,0 (0,0; 557,2)
BRASSCHAAT	0,0 (0,0; 44,6)	0,0 (0,0; 18,6)
BRECHT	34,1 (0,9; 190,1)	14,7 (0,4; 82,0)
BREDENE	0,0 (0,0; 446,2)	0,0 (0,0; 191,6)

COMMUNE	SMR(IC 95% SMR) *	/100K BRUT(IC95%)*
BREE	54,6 (1,4; 304,2)	23,7 (0,6; 132,3)
BRUGGE	132,8 (68,6; 231,9)	59,8 (30,9; 104,4)
BUGGENHOUT	0,0 (0,0; 1009,1)	0,0 (0,0; 453,7)
DAMME	0,0 (0,0; 918,6)	0,0 (0,0; 391,6)
DE HAAN	0,0 (0,0; 465,3)	0,0 (0,0; 190,2)
DE PANNE	0,0 (0,0; 186,6)	0,0 (0,0; 78,8)
DE PINTE	0,0 (0,0; 855,0)	0,0 (0,0; 364,2)
DEERLIJK	0,0 (0,0; 1207,9)	0,0 (0,0; 553,9)
DEINZE	0,0 (0,0; 269,2)	0,0 (0,0; 121,2)
DENDERLEEUEW	109,7 (2,8; 610,9)	49,8 (1,3; 277,6)
DENDERMONDE	326,1 (131,1; 671,9)	146,4 (58,9; 301,7)
DENTERGEM	424,5 (10,7; 2365,2)	196,5 (5,0; 1094,6)
DESSEL	0,0 (0,0; 440,4)	0,0 (0,0; 193,8)
DESTELBERGEN	126,8 (3,2; 706,2)	55,7 (1,4; 310,2)
DIEPENBEEK	70,2 (1,8; 391,4)	31,8 (0,8; 177,3)
DIEST	0,0 (0,0; 158,5)	0,0 (0,0; 71,7)
DIKSMUIDE	0,0 (0,0; 1145,2)	0,0 (0,0; 489,9)
DILBEEK	125,4 (50,4; 258,4)	54,0 (21,7; 111,3)
DILSEN	53,3 (11,0; 155,9)	22,9 (4,7; 66,9)
DROGENBOS	131,9 (16,0; 476,6)	57,0 (6,9; 205,9)
DUFFEL	0,0 (0,0; 492,5)	0,0 (0,0; 219,2)
EDEGEM	152,0 (31,3; 444,1)	65,6 (13,5; 191,8)
EKLO	96,5 (2,4; 537,5)	42,8 (1,1; 238,2)
ERPE-MERE	0,0 (0,0; 715,8)	0,0 (0,0; 330,0)
ESPIERRES-HELCHIN	0,0 (0,0; 1432,4)	0,0 (0,0; 639,3)
ESSEN	0,0 (0,0; 45,9)	0,0 (0,0; 19,4)
EVERGEM	83,6 (2,1; 466,0)	35,6 (0,9; 198,6)
FOURONS	0,0 (0,0; 129,0)	0,0 (0,0; 54,8)
GALMAARDEN	0,0 (0,0; 1467,4)	0,0 (0,0; 610,7)
GAVERE	0,0 (0,0; 1261,2)	0,0 (0,0; 536,2)
GEEL	265,7 (114,7; 523,5)	118,7 (51,3; 233,9)
GEETBETS	0,0 (0,0; 1511,5)	0,0 (0,0; 681,9)
GENK	66,2 (39,2; 104,6)	26,7 (15,8; 42,2)
GENT	142,1 (111,9; 177,8)	66,0 (52,0; 82,6)

COMMUNE	SMR(IC 95% SMR) *	/100K BRUT(IC95%)*
GERAARDSBERGEN	60,3 (1,5; 335,8)	26,9 (0,7; 150,0)
GINGELOM	225,3 (5,7; 1255,3)	102,4 (2,6; 570,3)
GISTEL	0,0 (0,0; 1299,2)	0,0 (0,0; 582,8)
GLABBEK	879,2 (22,3; 4898,5)	418,4 (10,6; 2331,2)
GOOIK	0,0 (0,0; 1497,1)	0,0 (0,0; 667,1)
GRIMBERGEN	35,1 (4,2; 126,7)	15,2 (1,8; 54,9)
GROBENDONK	0,0 (0,0; 720,7)	0,0 (0,0; 307,2)
HAACHT	0,0 (0,0; 658,1)	0,0 (0,0; 293,0)
HAALTERT	0,0 (0,0; 777,9)	0,0 (0,0; 344,4)
HALEN	0,0 (0,0; 827,2)	0,0 (0,0; 370,0)
HALLE	237,1 (113,7; 436,0)	105,7 (50,7; 194,4)
HAM	204,5 (24,8; 738,8)	88,6 (10,7; 320,0)
HAMME	0,0 (0,0; 286,0)	0,0 (0,0; 130,9)
HAMONT-ACHEL	9,8 (0,2; 54,4)	4,1 (0,1; 22,8)
HARELBEKE	0,0 (0,0; 305,8)	0,0 (0,0; 141,3)
HASSELT	108,5 (49,6; 206,0)	48,5 (22,2; 92,0)
HECHTEL	0,0 (0,0; 150,6)	0,0 (0,0; 62,9)
HEERS	0,0 (0,0; 932,3)	0,0 (0,0; 414,0)
HEIST-OP-DEN-BERG	81,4 (2,1; 453,6)	36,6 (0,9; 204,0)
HELCHTEREN	41,4 (11,3; 106,0)	17,0 (4,6; 43,5)
HEMIKSEM	169,3 (4,3; 943,2)	76,2 (1,9; 424,3)
HERENT	78,2 (2,0; 435,6)	34,5 (0,9; 192,1)
HERENTALS	57,7 (1,5; 321,6)	25,5 (0,6; 142,0)
HERENTHOUT	0,0 (0,0; 1705,2)	0,0 (0,0; 749,8)
HERK-DE-STAD	0,0 (0,0; 590,0)	0,0 (0,0; 268,3)
HERNE	0,0 (0,0; 1335,8)	0,0 (0,0; 566,6)
HERSELT	389,2 (47,1; 1405,8)	167,4 (20,3; 604,6)
HERZELE	300,6 (7,6; 1675,1)	137,7 (3,5; 767,4)
HEUSDEN-ZOLDER	30,6 (3,7; 110,6)	12,6 (1,5; 45,6)
HOEGAARDEN	0,0 (0,0; 1417,8)	0,0 (0,0; 622,1)
HOEILAART	0,0 (0,0; 83,6)	0,0 (0,0; 36,2)
HOESELT	0,0 (0,0; 535,5)	0,0 (0,0; 229,1)
HOLSBEEK	0,0 (0,0; 1167,9)	0,0 (0,0; 512,3)
HOOGLEDE	0,0 (0,0; 1970,0)	0,0 (0,0; 876,2)

COMMUNE	SMR(IC 95% SMR) *	/100K BRUT(IC95%)*
HOOGSTRATEN	0,0 (0,0; 36,7)	0,0 (0,0; 15,4)
HOREBEKE	0,0 (0,0; 18051,9)	0,0 (0,0; 7848,7)
HOUTHULST	0,0 (0,0; 2540,8)	0,0 (0,0; 1094,6)
HOUWAART	0,0 (0,0; 1172,7)	0,0 (0,0; 519,6)
HOVE	243,0 (6,2; 1354,2)	102,0 (2,6; 568,5)
HULDENBERG	0,0 (0,0; 205,5)	0,0 (0,0; 88,9)
HULSHOUT	0,0 (0,0; 1050,0)	0,0 (0,0; 468,7)
ICHTEGEM	0,0 (0,0; 1454,1)	0,0 (0,0; 599,8)
IEPER	106,2 (12,9; 383,5)	46,6 (5,6; 168,2)
INGELMUNSTER	656,0 (79,4; 2369,7)	294,6 (35,7; 1064,0)
IZEGEM	0,0 (0,0; 434,3)	0,0 (0,0; 201,1)
JABBEKE	0,0 (0,0; 861,0)	0,0 (0,0; 367,4)
KALMTHOUT	0,0 (0,0; 73,0)	0,0 (0,0; 30,0)
KAMPENHOUT	0,0 (0,0; 384,1)	0,0 (0,0; 163,7)
KAPELLEN	16,7 (0,4; 92,9)	6,8 (0,2; 37,8)
KAPELLE-OP-DEN-BOS	0,0 (0,0; 1012,5)	0,0 (0,0; 446,6)
KAPRIJKE	0,0 (0,0; 1440,6)	0,0 (0,0; 624,2)
KASTERLEE	0,0 (0,0; 278,7)	0,0 (0,0; 117,6)
KEERBERGEN	41,7 (1,1; 232,4)	17,7 (0,4; 98,5)
KINROOI	0,0 (0,0; 74,1)	0,0 (0,0; 32,3)
KLUISBERGEN	584,6 (14,8; 3257,0)	253,2 (6,4; 1410,5)
KNESSELARE	0,0 (0,0; 1632,4)	0,0 (0,0; 706,7)
KNOKKE-HEIST	0,0 (0,0; 101,7)	0,0 (0,0; 41,2)
KOEKELARE	0,0 (0,0; 2613,6)	0,0 (0,0; 1104,5)
KOKSIJDE	0,0 (0,0; 214,8)	0,0 (0,0; 88,4)
KONTICH	254,4 (69,3; 651,5)	111,2 (30,3; 284,7)
KORTEMARK	0,0 (0,0; 2875,7)	0,0 (0,0; 1221,5)
KORTENAKEN	0,0 (0,0; 1818,2)	0,0 (0,0; 784,9)
KORTENBERG	49,0 (5,9; 177,0)	21,7 (2,6; 78,3)
KORTESSEM	0,0 (0,0; 871,5)	0,0 (0,0; 379,1)
KORTRIJK	115,7 (55,5; 212,7)	53,3 (25,6; 98,0)
KRAAINEM	30,2 (6,2; 88,3)	13,0 (2,7; 37,9)
KRUIBEKE	0,0 (0,0; 499,9)	0,0 (0,0; 220,5)
KRUISSHOUTEM	0,0 (0,0; 1592,9)	0,0 (0,0; 727,6)

COMMUNE	SMR(IC 95% SMR) *	/100K BRUT(IC95%)*
KUURNE	149,9 (3,8; 835,1)	68,8 (1,7; 383,5)
LAAKDAL	186,3 (4,7; 1038,3)	79,7 (2,0; 444,0)
LAARNE	0,0 (0,0; 1408,9)	0,0 (0,0; 603,7)
LANAKEN	11,2 (1,4; 40,5)	4,8 (0,6; 17,4)
LANDEN	0,0 (0,0; 596,1)	0,0 (0,0; 263,1)
LANGEMARK-POELKAPELLE	0,0 (0,0; 2528,2)	0,0 (0,0; 1066,2)
LEBBEKE	0,0 (0,0; 577,9)	0,0 (0,0; 266,2)
LEDE	0,0 (0,0; 1346,8)	0,0 (0,0; 566,6)
LEDEGEM	0,0 (0,0; 1936,1)	0,0 (0,0; 838,4)
LENDELEDE	0,0 (0,0; 3653,4)	0,0 (0,0; 1646,8)
LENNIK	0,0 (0,0; 949,7)	0,0 (0,0; 405,8)
LEOPOLDSBURG	105,4 (12,8; 380,8)	46,6 (5,6; 168,3)
LEUVEN	129,8 (92,3; 177,4)	63,7 (45,3; 87,1)
LICHTERVELDE	0,0 (0,0; 2377,5)	0,0 (0,0; 1048,0)
LIEDEKERKE	172,1 (4,4; 958,9)	77,7 (2,0; 432,9)
LIER	91,9 (19,0; 268,7)	41,7 (8,6; 121,9)
LIERDE	0,0 (0,0; 3528,6)	0,0 (0,0; 1676,8)
LILLE	245,2 (29,7; 885,9)	103,1 (12,5; 372,4)
LINKEBEEK	0,0 (0,0; 276,4)	0,0 (0,0; 119,1)
LINT	339,8 (8,6; 1893,1)	151,5 (3,8; 844,2)
LINTER	0,0 (0,0; 2239,7)	0,0 (0,0; 963,2)
LOCHRISTI	0,0 (0,0; 520,1)	0,0 (0,0; 223,4)
LOKEREN	104,6 (42,0; 215,4)	48,6 (19,5; 100,1)
LOMMEL	46,4 (15,1; 108,3)	19,9 (6,4; 46,3)
LONDERZEEL	0,0 (0,0; 502,2)	0,0 (0,0; 221,7)
LO-RENINGE	0,0 (0,0; 4092,3)	0,0 (0,0; 1817,2)
LOVENDEGEM	0,0 (0,0; 926,4)	0,0 (0,0; 409,9)
LUBBEEK	0,0 (0,0; 639,2)	0,0 (0,0; 277,2)
LUMMEN	0,0 (0,0; 496,9)	0,0 (0,0; 215,0)
MAARKEDAL	0,0 (0,0; 2561,5)	0,0 (0,0; 1010,7)
MAASEIK	39,6 (8,2; 115,6)	16,8 (3,5; 49,1)
MAASMECHELEN	40,5 (17,5; 79,8)	16,9 (7,3; 33,3)
MACHELEN	33,8 (0,9; 188,3)	14,9 (0,4; 83,0)
MALDEGEM	202,4 (24,5; 731,3)	85,1 (10,3; 307,4)

COMMUNE	SMR(IC 95% SMR) *	/100K BRUT(IC95%)*
MALLE	91,8 (2,3; 511,7)	38,2 (1,0; 212,7)
MECHELEN	250,6 (181,4; 337,6)	116,7 (84,5; 157,2)
MEERHOUT	257,1 (6,5; 1432,2)	107,9 (2,7; 601,0)
MEEUWEN-GRUITRODE	63,0 (1,6; 350,8)	27,5 (0,7; 153,2)
MEISE	0,0 (0,0; 181,8)	0,0 (0,0; 78,8)
MELLE	0,0 (0,0; 825,1)	0,0 (0,0; 363,1)
MENEN	39,4 (4,8; 142,2)	16,7 (2,0; 60,2)
MERCHTEM	117,2 (3,0; 653,1)	52,0 (1,3; 289,6)
MERELBEKE	0,0 (0,0; 400,0)	0,0 (0,0; 178,6)
MERKSPLAS	705,4 (304,5; 1389,9)	303,0 (130,8; 597,1)
MESSINES	0,0 (0,0; 1190,6)	0,0 (0,0; 516,6)
MEULEBEKE	0,0 (0,0; 1107,5)	0,0 (0,0; 509,5)
MIDDELKERKE	0,0 (0,0; 415,9)	0,0 (0,0; 173,2)
MOERBEKE-WAAS	0,0 (0,0; 743,1)	0,0 (0,0; 302,1)
MOL	39,2 (4,7; 141,5)	17,2 (2,1; 62,1)
MOORSLEDE	0,0 (0,0; 2068,2)	0,0 (0,0; 850,0)
MORTSEL	136,4 (28,1; 398,7)	60,1 (12,4; 175,7)
NAZARETH	0,0 (0,0; 1083,7)	0,0 (0,0; 469,3)
NEERPELT	31,2 (3,8; 112,6)	13,1 (1,6; 47,4)
NEVELE	0,0 (0,0; 1701,6)	0,0 (0,0; 757,5)
NIEL	0,0 (0,0; 484,9)	0,0 (0,0; 219,8)
NIEUWERKERKEN	0,0 (0,0; 1374,3)	0,0 (0,0; 632,7)
NIEUWERKE	76,8 (1,9; 428,1)	32,9 (0,8; 183,2)
NIEUWPOORT	0,0 (0,0; 614,7)	0,0 (0,0; 257,1)
NIJLEN	157,7 (4,0; 878,5)	69,1 (1,7; 385,0)
NINOVE	106,6 (12,9; 385,2)	47,9 (5,8; 173,2)
OLEN	0,0 (0,0; 760,5)	0,0 (0,0; 327,3)
OOSTENDE	136,4 (65,4; 250,8)	59,5 (28,5; 109,5)
OOSTERZELE	0,0 (0,0; 1292,5)	0,0 (0,0; 580,0)
OOSTKAMP	0,0 (0,0; 732,7)	0,0 (0,0; 328,8)
OOSTROZEBEKE	0,0 (0,0; 1660,0)	0,0 (0,0; 766,9)
OPGLABEEK	0,0 (0,0; 228,9)	0,0 (0,0; 100,0)
OPWIJK	224,0 (5,7; 1247,9)	102,4 (2,6; 570,3)
OUDENAARDE	76,1 (1,9; 424,1)	34,6 (0,9; 193,0)

COMMUNE	SMR(IC 95% SMR) *	/100K BRUT(IC95%)*
OUDENBURG	0,0 (0,0; 2170,6)	0,0 (0,0; 922,2)
OUD-HEVERLEE	0,0 (0,0; 413,1)	0,0 (0,0; 183,6)
OUD-TURNHOUT	0,0 (0,0; 106,2)	0,0 (0,0; 43,0)
OVERIJSE	6,9 (0,2; 38,5)	3,0 (0,1; 16,6)
OVERPELT	33,6 (0,8; 187,1)	14,7 (0,4; 81,9)
PEER	0,0 (0,0; 197,0)	0,0 (0,0; 86,2)
PEPINGEN	2393,5 (493,6; 6994,9)	990,1 (204,2; 2893,5)
PITTEM	0,0 (0,0; 2923,2)	0,0 (0,0; 1317,5)
POPERINGE	200,1 (24,2; 722,8)	81,7 (9,9; 295,0)
PUTTE	181,9 (4,6; 1013,4)	81,5 (2,1; 454,1)
PUURS	183,6 (4,6; 1022,9)	83,3 (2,1; 463,9)
RANST	150,5 (3,8; 838,5)	64,2 (1,6; 357,8)
RAVELS	10,7 (0,3; 59,8)	4,5 (0,1; 25,0)
RENAIX	197,9 (79,6; 407,8)	89,1 (35,8; 183,6)
RETIE	0,0 (0,0; 225,9)	0,0 (0,0; 95,5)
RHODE-SAINT-GENESE	56,6 (18,4; 132,0)	24,6 (8,0; 57,4)
RIEMST	0,0 (0,0; 48,6)	0,0 (0,0; 21,5)
RIJKEVORSEL	0,0 (0,0; 358,1)	0,0 (0,0; 157,9)
ROESELARE	39,7 (1,0; 221,0)	18,2 (0,5; 101,5)
ROOSDAAL	227,2 (5,8; 1265,9)	102,8 (2,6; 572,6)
ROTSELAAR	0,0 (0,0; 468,3)	0,0 (0,0; 203,0)
RUISELEDE	0,0 (0,0; 2532,6)	0,0 (0,0; 1190,0)
RUMST	140,4 (3,6; 782,3)	63,1 (1,6; 351,3)
SHELLE	0,0 (0,0; 1001,9)	0,0 (0,0; 436,6)
SCHERPENHEUVEL	0,0 (0,0; 468,4)	0,0 (0,0; 209,4)
SCHILDE	0,0 (0,0; 81,3)	0,0 (0,0; 33,1)
SCHOTEN	20,6 (0,5; 114,7)	8,7 (0,2; 48,6)
SINT-AMANDS	193,2 (4,9; 1076,2)	86,4 (2,2; 481,6)
SINT-GILLIS-WAAS	70,4 (1,8; 392,3)	30,3 (0,8; 169,0)
SINT-KATELIJNE-WAVER	209,2 (25,3; 755,6)	95,3 (11,5; 344,4)
SINT-LAUREINS	0,0 (0,0; 637,6)	0,0 (0,0; 264,1)
SINT-LIEVENS-HOUTEM	0,0 (0,0; 1879,5)	0,0 (0,0; 850,0)
SINT-MARTENS-LATEM	0,0 (0,0; 624,6)	0,0 (0,0; 257,8)
SINT-NIKLAAS	127,4 (61,1; 234,4)	58,6 (28,1; 107,8)

COMMUNE	SMR(IC 95% SMR) *	/100K BRUT(IC95%)*
SINT-PIETERS-LEEUV	78,4 (28,8; 170,7)	34,3 (12,6; 74,6)
SINT-TRUIDEN	282,9 (129,4; 537,0)	128,6 (58,8; 244,1)
STABROEK	66,5 (1,7; 370,3)	28,4 (0,7; 158,1)
STADEN	0,0 (0,0; 2120,1)	0,0 (0,0; 941,0)
STEENOKKERZEEL	89,3 (2,3; 497,5)	37,7 (1,0; 210,0)
STEKENE	0,0 (0,0; 209,8)	0,0 (0,0; 87,5)
TEMSE	37,1 (0,9; 207,0)	16,9 (0,4; 94,0)
TERNAT	145,0 (3,7; 807,6)	62,3 (1,6; 347,1)
TERVUREN	34,3 (11,1; 80,0)	14,8 (4,8; 34,6)
TESSENDERLO	0,0 (0,0; 353,7)	0,0 (0,0; 153,4)
TIELT	0,0 (0,0; 480,3)	0,0 (0,0; 224,4)
TIENEN	47,2 (1,2; 262,9)	21,4 (0,5; 119,2)
TONGEREN	73,6 (8,9; 265,9)	31,9 (3,9; 115,2)
TORHOUT	184,1 (4,7; 1025,6)	84,0 (2,1; 468,2)
TREMELO	170,1 (20,6; 614,3)	74,0 (9,0; 267,4)
TURNHOUT	164,4 (87,5; 281,1)	72,8 (38,7; 124,4)
VEURNE	228,7 (5,8; 1274,4)	93,8 (2,4; 522,7)
VILVOORDE	127,7 (71,5; 210,6)	55,4 (31,0; 91,3)
VLETEREN	0,0 (0,0; 4127,6)	0,0 (0,0; 1723,8)
VORSELAAR	388,8 (9,8; 2166,4)	161,3 (4,1; 898,7)
VOSSELAAR	87,2 (2,2; 485,9)	36,4 (0,9; 202,6)
WAARSCHOOT	0,0 (0,0; 1503,7)	0,0 (0,0; 713,5)
WAASMUNSTER	0,0 (0,0; 621,6)	0,0 (0,0; 278,6)
WACHTEBEKE	0,0 (0,0; 711,1)	0,0 (0,0; 297,0)
WAREGEM	106,1 (12,8; 383,2)	48,0 (5,8; 173,4)
WELLEN	0,0 (0,0; 1257,3)	0,0 (0,0; 547,3)
WEMMEL	57,8 (7,0; 208,9)	25,0 (3,0; 90,3)
WERVIK	116,8 (14,1; 421,8)	49,7 (6,0; 179,4)
WESTERLO	0,0 (0,0; 364,3)	0,0 (0,0; 159,1)
WETTEREN	0,0 (0,0; 332,6)	0,0 (0,0; 151,8)
WEVELGEM	241,5 (49,8; 705,7)	107,3 (22,1; 313,5)
WEZEMBEEK-OPPEM	0,0 (0,0; 43,9)	0,0 (0,0; 19,0)
WICHELEN	0,0 (0,0; 1321,8)	0,0 (0,0; 601,8)
WIELSBEKE	0,0 (0,0; 924,0)	0,0 (0,0; 425,5)

COMMUNE	SMR(IC 95% SMR) *	/100K BRUT(IC95%)*
WIJNEGEM	160,0 (4,0; 891,3)	68,8 (1,7; 383,5)
WILLEBROEK	149,5 (40,7; 382,9)	68,8 (18,8; 176,3)
WINGENE	0,0 (0,0; 1432,1)	0,0 (0,0; 659,9)
WOMMELGEM	0,0 (0,0; 470,9)	0,0 (0,0; 208,8)
WORTEGEM-PETEGEM	0,0 (0,0; 3638,3)	0,0 (0,0; 1632,2)
WUUSTWEZEL	34,1 (0,9; 189,9)	14,4 (0,4; 80,0)
ZANDHOVEN	0,0 (0,0; 593,2)	0,0 (0,0; 252,7)
ZAVENTEM	52,5 (21,1; 108,3)	23,0 (9,3; 47,5)
ZEDELGEM	0,0 (0,0; 711,2)	0,0 (0,0; 310,5)
ZELE	252,6 (92,7; 549,8)	116,4 (42,7; 253,3)
ZELZATE	0,0 (0,0; 205,9)	0,0 (0,0; 85,7)
ZEMST	0,0 (0,0; 294,3)	0,0 (0,0; 123,3)
ZINGEM	0,0 (0,0; 2734,3)	0,0 (0,0; 1163,7)
ZOERSEL	58,7 (1,5; 327,1)	24,0 (0,6; 133,8)
ZOMERGEM	0,0 (0,0; 2066,4)	0,0 (0,0; 874,1)
ZONHOVEN	0,0 (0,0; 190,8)	0,0 (0,0; 82,2)
ZONNEBEKE	0,0 (0,0; 1149,2)	0,0 (0,0; 509,5)
ZOTTEGEM	0,0 (0,0; 688,4)	0,0 (0,0; 305,6)
ZOUTLEEUV	343,5 (8,7; 1913,9)	156,3 (4,0; 870,6)
ZUIENKERKE	0,0 (0,0; 5624,1)	0,0 (0,0; 2305,5)
ZULTE	0,0 (0,0; 837,9)	0,0 (0,0; 379,1)
ZUTENDAAL	0,0 (0,0; 204,8)	0,0 (0,0; 84,6)
ZWALM	0,0 (0,0; 2540,1)	0,0 (0,0; 1072,3)
ZWEVEGEM	0,0 (0,0; 606,8)	0,0 (0,0; 264,1)
ZWIJNDRECHT	0,0 (0,0; 282,7)	0,0 (0,0; 124,0)
Région wallonne		
AISEAU-PRESLES	20,6 (0,5; 115,0)	8,2 (0,2; 45,7)
AMAY	0,0 (0,0; 257,8)	0,0 (0,0; 101,2)
AMBLEVE	0,0 (0,0; 648,5)	0,0 (0,0; 275,1)
ANDENNE	64,3 (7,8; 232,3)	26,5 (3,2; 95,8)
ANDERLUES	54,7 (6,6; 197,6)	21,8 (2,6; 78,7)
ANHEE	0,0 (0,0; 634,4)	0,0 (0,0; 262,6)
ANS	22,2 (2,7; 80,1)	8,9 (1,1; 32,3)
ANTHISNES	0,0 (0,0; 1135,3)	0,0 (0,0; 451,0)

COMMUNE	SMR(IC 95% SMR) *	/100K BRUT(IC95%) *
ANTOING	0,0 (0,0; 355,9)	0,0 (0,0; 149,2)
ANVAING	124,1 (3,1; 691,3)	51,3 (1,3; 285,7)
ARLON	60,3 (16,4; 154,4)	27,3 (7,4; 70,0)
ASQUILLIES	0,0 (0,0; 338,9)	0,0 (0,0; 136,4)
ASSESE	0,0 (0,0; 1172,8)	0,0 (0,0; 500,5)
ATH	47,1 (1,2; 262,6)	20,6 (0,5; 114,6)
ATTERT	0,0 (0,0; 615,5)	0,0 (0,0; 271,4)
AUBANGE	0,0 (0,0; 54,2)	0,0 (0,0; 23,5)
AUBEL	0,0 (0,0; 746,3)	0,0 (0,0; 313,9)
AWANS	0,0 (0,0; 348,2)	0,0 (0,0; 138,9)
AYWAILLE	388,9 (80,2; 1136,5)	167,4 (34,5; 489,2)
BAELEN	0,0 (0,0; 405,9)	0,0 (0,0; 169,9)
BASSENGE	66,0 (1,7; 367,5)	27,5 (0,7; 153,2)
BASTOGNE	55,8 (1,4; 310,7)	25,4 (0,6; 141,7)
BEAUMONT	0,0 (0,0; 677,5)	0,0 (0,0; 280,3)
BEAURAING	0,0 (0,0; 488,5)	0,0 (0,0; 198,0)
BEAUVECHAIN	0,0 (0,0; 520,0)	0,0 (0,0; 217,5)
BELOEIL	0,0 (0,0; 175,6)	0,0 (0,0; 77,2)
BERLOZ	0,0 (0,0; 3113,3)	0,0 (0,0; 1326,9)
BERNISSART	70,8 (14,6; 206,9)	29,1 (6,0; 85,1)
BERTRIX	0,0 (0,0; 627,8)	0,0 (0,0; 272,8)
BIEVRE	0,0 (0,0; 1333,6)	0,0 (0,0; 558,1)
BINCHE	49,1 (15,9; 114,6)	19,4 (6,3; 45,2)
BLEGNY	61,7 (1,6; 343,6)	25,1 (0,6; 139,6)
BOUILLON	0,0 (0,0; 394,7)	0,0 (0,0; 164,2)
BOUSSU	53,6 (14,6; 137,2)	21,0 (5,7; 53,9)
BRAINE-L ALLEUD	62,1 (20,2; 144,9)	26,5 (8,6; 61,9)
BRAINE-LE-CHATEAU	60,3 (1,5; 336,2)	25,3 (0,6; 140,9)
BRAINE-LE-COMTE	52,9 (6,4; 191,1)	22,5 (2,7; 81,2)
BRAIVES	0,0 (0,0; 1236,9)	0,0 (0,0; 501,9)
BRUGELETTE	0,0 (0,0; 749,4)	0,0 (0,0; 325,0)
BRUNEHAUT	0,0 (0,0; 204,7)	0,0 (0,0; 84,8)
BUETGENBACH	0,0 (0,0; 561,4)	0,0 (0,0; 231,9)
BULLANGE	0,0 (0,0; 380,9)	0,0 (0,0; 160,1)

COMMUNE	SMR(IC 95% SMR) *	/100K BRUT(IC95%) *
BURDINNE	0,0 (0,0; 1696,2)	0,0 (0,0; 713,5)
BURG-REULAND	0,0 (0,0; 439,7)	0,0 (0,0; 189,3)
CELLES (HT.)	0,0 (0,0; 656,9)	0,0 (0,0; 270,6)
CERFONTAINE	0,0 (0,0; 1307,7)	0,0 (0,0; 544,9)
CHAPELLE-LEZ-HERLAIMONT	0,0 (0,0; 50,2)	0,0 (0,0; 19,6)
CHARLEROI	73,6 (56,4; 94,4)	30,7 (23,6; 39,4)
CHASTRE	121,6 (3,1; 677,3)	53,6 (1,4; 298,7)
CHATELET	18,4 (3,8; 53,7)	7,4 (1,5; 21,6)
CHAUDFONTAINE	76,6 (9,3; 276,7)	30,9 (3,7; 111,6)
CHAUMONT-GISTOUX	60,8 (1,5; 338,7)	25,6 (0,6; 142,8)
CHIEVRES	0,0 (0,0; 661,5)	0,0 (0,0; 276,1)
CHIMAY	0,0 (0,0; 343,0)	0,0 (0,0; 140,1)
CHINY	0,0 (0,0; 804,8)	0,0 (0,0; 335,4)
CINEY	102,3 (2,6; 569,8)	43,1 (1,1; 240,4)
CLAVIER	0,0 (0,0; 972,5)	0,0 (0,0; 407,6)
COLFONTAINE	84,4 (31,0; 183,8)	33,5 (12,3; 72,9)
COMBLAIN-AU-PONT	123,3 (3,1; 686,7)	51,9 (1,3; 289,4)
COMINES-WARNETON	18,5 (2,2; 66,7)	7,8 (0,9; 28,2)
COURCELLES	20,4 (2,5; 73,9)	8,2 (1,0; 29,6)
COURT-SAINT-ETIENNE	0,0 (0,0; 221,3)	0,0 (0,0; 95,8)
COUVIN	0,0 (0,0; 262,8)	0,0 (0,0; 104,9)
CRISNEE	0,0 (0,0; 1647,0)	0,0 (0,0; 702,6)
DAVERDISSE	0,0 (0,0; 3853,8)	0,0 (0,0; 1646,8)
DINANT	0,0 (0,0; 281,8)	0,0 (0,0; 118,7)
DISON	26,6 (0,7; 148,1)	11,6 (0,3; 64,7)
DOISCHE	0,0 (0,0; 1714,3)	0,0 (0,0; 688,2)
DONCEEL	0,0 (0,0; 1379,5)	0,0 (0,0; 553,9)
DOUR	56,2 (6,8; 203,0)	22,4 (2,7; 81,0)
DURBUY	94,8 (2,4; 527,9)	39,8 (1,0; 221,6)
ECAUSSINNES	0,0 (0,0; 378,1)	0,0 (0,0; 155,9)
EGHEZEE	0,0 (0,0; 462,5)	0,0 (0,0; 197,7)
ELLEZELLES	0,0 (0,0; 1020,3)	0,0 (0,0; 429,4)
EMINES	0,0 (0,0; 866,6)	0,0 (0,0; 368,2)
ENGHIEN	0,0 (0,0; 266,0)	0,0 (0,0; 113,0)

COMMUNE	SMR(IC 95% SMR) *	/100K BRUT(IC95%)*
ENGIS	0,0 (0,0; 336,3)	0,0 (0,0; 131,6)
EREZEE	0,0 (0,0; 1811,6)	0,0 (0,0; 740,7)
ERQUELINNES	0,0 (0,0; 164,4)	0,0 (0,0; 64,0)
ESNEUX	0,0 (0,0; 236,0)	0,0 (0,0; 100,2)
ESTAIMPUIS	0,0 (0,0; 63,4)	0,0 (0,0; 26,5)
ESTINNES	95,4 (2,4; 531,4)	39,4 (1,0; 219,3)
ETALLE	0,0 (0,0; 668,3)	0,0 (0,0; 296,1)
EUPEN	30,1 (3,6; 108,8)	13,0 (1,6; 47,0)
FAIMES	0,0 (0,0; 1514,5)	0,0 (0,0; 639,3)
FARCIENNES	47,7 (9,8; 139,5)	19,7 (4,1; 57,5)
FAUVILLERS	0,0 (0,0; 2034,4)	0,0 (0,0; 872,1)
FERNELMONT	295,7 (7,5; 1647,3)	122,7 (3,1; 683,6)
FERRIERES	0,0 (0,0; 1221,1)	0,0 (0,0; 509,5)
FEXHE-LE-HAUT-CLOCHER	0,0 (0,0; 1073,3)	0,0 (0,0; 447,1)
FLAMIERGE	0,0 (0,0; 3672,7)	0,0 (0,0; 1543,5)
FLEMALLE	16,8 (0,4; 93,5)	6,5 (0,2; 36,1)
FLERON	22,6 (0,6; 125,8)	9,0 (0,2; 49,9)
FLERON (BEYNE-HEUSAY)	0,0 (0,0; 99,8)	0,0 (0,0; 39,8)
FLEURUS	35,5 (7,3; 103,7)	14,4 (3,0; 42,0)
FLOBECQ	0,0 (0,0; 1412,2)	0,0 (0,0; 597,9)
FLOREFFE	0,0 (0,0; 717,5)	0,0 (0,0; 289,1)
FLORENNES	0,0 (0,0; 504,5)	0,0 (0,0; 208,5)
FLORENVILLE	0,0 (0,0; 471,9)	0,0 (0,0; 191,1)
FONTAINE-L EVEQUE	39,5 (8,2; 115,5)	15,5 (3,2; 45,3)
FOSSES-LA-VILLE	130,8 (3,3; 728,9)	54,0 (1,4; 300,7)
FRAMERIES	67,4 (18,4; 172,4)	27,1 (7,4; 69,4)
FROIDCHAPELLE	0,0 (0,0; 1612,5)	0,0 (0,0; 640,4)
GEDINNE	0,0 (0,0; 858,8)	0,0 (0,0; 357,8)
GEER	0,0 (0,0; 2661,1)	0,0 (0,0; 1097,9)
GEMBLoux	137,9 (44,8; 321,7)	64,3 (20,9; 150,0)
GENAPPE	0,0 (0,0; 179,2)	0,0 (0,0; 75,0)
GERPINNES	0,0 (0,0; 203,7)	0,0 (0,0; 81,6)
GESVES	0,0 (0,0; 1384,9)	0,0 (0,0; 573,7)
GOUVY	0,0 (0,0; 957,0)	0,0 (0,0; 416,8)

COMMUNE	SMR(IC 95% SMR) *	/100K BRUT(IC95%)*
GREZ-DOICEAU	49,2 (1,2; 274,4)	20,8 (0,5; 116,0)
HABAY	0,0 (0,0; 414,9)	0,0 (0,0; 184,9)
HAMOIR	0,0 (0,0; 1408,6)	0,0 (0,0; 576,4)
HAMOIS	340,0 (8,6; 1894,3)	145,1 (3,7; 808,7)
HAM-SUR-HEURE-NALINNES	81,2 (2,1; 452,7)	32,3 (0,8; 179,8)
HANNUT	96,4 (2,4; 536,9)	41,8 (1,1; 232,6)
HASTIERE	0,0 (0,0; 478,3)	0,0 (0,0; 190,5)
HAVELANGE	0,0 (0,0; 1252,0)	0,0 (0,0; 537,7)
HELECINE	0,0 (0,0; 1317,5)	0,0 (0,0; 568,4)
HENSIES	152,3 (31,4; 445,1)	59,8 (12,3; 174,7)
HERBEUMONT	0,0 (0,0; 2308,5)	0,0 (0,0; 989,0)
HERON	0,0 (0,0; 1172,5)	0,0 (0,0; 500,5)
HERSTAL	36,2 (14,6; 74,6)	14,6 (5,9; 30,0)
HERVE	46,5 (1,2; 259,2)	19,1 (0,5; 106,5)
HONNELLES	0,0 (0,0; 498,7)	0,0 (0,0; 195,2)
HOTTON	0,0 (0,0; 1347,1)	0,0 (0,0; 555,6)
HOUFFALIZE	0,0 (0,0; 770,7)	0,0 (0,0; 316,9)
HOUYET	0,0 (0,0; 1136,3)	0,0 (0,0; 458,8)
HUY	132,3 (36,0; 338,7)	57,0 (15,5; 146,0)
INCOURT	0,0 (0,0; 980,3)	0,0 (0,0; 406,3)
ITRE	107,9 (2,7; 601,2)	45,5 (1,2; 253,7)
JALHAY	0,0 (0,0; 770,5)	0,0 (0,0; 316,1)
JEMEPPE-SUR-SAMBRE	0,0 (0,0; 204,9)	0,0 (0,0; 83,9)
JODOIGNE	78,7 (2,0; 438,4)	33,8 (0,9; 188,4)
JUPRELLE	83,2 (2,1; 463,8)	34,3 (0,9; 190,9)
JURBISE	30,4 (0,8; 169,4)	13,2 (0,3; 73,4)
LA CALAMINE	0,0 (0,0; 36,3)	0,0 (0,0; 15,3)
LA HULPE	0,0 (0,0; 115,4)	0,0 (0,0; 50,1)
LA LOUVIERE (BESONRIEUX)	57,0 (36,5; 84,7)	23,1 (14,8; 34,3)
LA ROCHE-EN-ARDENNE	0,0 (0,0; 780,4)	0,0 (0,0; 338,7)
LASNE	18,7 (0,5; 104,2)	8,0 (0,2; 44,5)
LE ROEULX	0,0 (0,0; 221,7)	0,0 (0,0; 91,9)
LEGLISE	0,0 (0,0; 1130,9)	0,0 (0,0; 495,8)
LENS	0,0 (0,0; 382,3)	0,0 (0,0; 170,5)

COMMUNE	SMR(IC 95% SMR) *	/100K BRUT(IC95%)*
LES BONS VILLERS	0,0 (0,0; 382,7)	0,0 (0,0; 155,8)
LESSINES	108,7 (13,2; 392,8)	45,9 (5,6; 165,9)
LEUZE-EN-HAINAUT	0,0 (0,0; 277,2)	0,0 (0,0; 122,2)
LIBIN	370,3 (9,4; 2063,1)	155,5 (3,9; 866,5)
LIBRAMONT-CHEVIGNY	0,0 (0,0; 457,8)	0,0 (0,0; 215,6)
LIEGE	95,7 (76,7; 117,9)	41,6 (33,4; 51,3)
LIERNEUX	0,0 (0,0; 1364,8)	0,0 (0,0; 542,5)
LIMBOURG	139,1 (3,5; 775,1)	57,4 (1,5; 320,0)
LINCENT	0,0 (0,0; 1849,6)	0,0 (0,0; 779,9)
LOBBES	0,0 (0,0; 814,8)	0,0 (0,0; 323,9)
LONTZEN	0,0 (0,0; 110,4)	0,0 (0,0; 46,4)
MALMEDY	64,8 (1,6; 361,0)	27,5 (0,7; 153,0)
MANAGE	80,9 (32,5; 166,6)	33,0 (13,3; 68,0)
MANHAY	0,0 (0,0; 1336,9)	0,0 (0,0; 533,1)
MARCHE-EN-FAMENNE	132,4 (16,0; 478,2)	57,9 (7,0; 209,2)
MARCHIN	131,2 (3,3; 731,1)	54,4 (1,4; 303,1)
MARTELANGE	0,0 (0,0; 1039,3)	0,0 (0,0; 441,3)
MEIX-DEVANT-VIRTON	0,0 (0,0; 1248,7)	0,0 (0,0; 520,3)
MERBES-LE-CHATEAU	0,0 (0,0; 780,4)	0,0 (0,0; 327,6)
MESSANCY	48,6 (1,2; 270,6)	20,9 (0,5; 116,4)
METTET	0,0 (0,0; 440,4)	0,0 (0,0; 177,8)
MODAVE	0,0 (0,0; 945,5)	0,0 (0,0; 382,7)
MOMIGNIES	0,0 (0,0; 435,7)	0,0 (0,0; 166,0)
MONS	55,8 (34,9; 84,4)	23,9 (15,0; 36,2)
MONS (GRACE-HOLLOGNE)	37,9 (10,3; 97,1)	15,1 (4,1; 38,7)
MONT-DE-L ENCLUS	0,0 (0,0; 1625,6)	0,0 (0,0; 689,5)
MONTIGNY-LE-TILLEUL	0,0 (0,0; 218,4)	0,0 (0,0; 86,6)
MONT-SAINT-GUIBERT	151,3 (3,8; 843,2)	67,1 (1,7; 373,7)
MORLANWELZ	33,9 (7,0; 99,2)	13,5 (2,8; 39,5)
MOUSCRON	21,9 (7,1; 51,2)	9,3 (3,0; 21,8)
MUSSON	0,0 (0,0; 340,5)	0,0 (0,0; 143,6)
NAMUR	27,6 (9,0; 64,5)	12,3 (4,0; 28,8)
NANDRIN	0,0 (0,0; 715,0)	0,0 (0,0; 285,5)
NASSOGNE	0,0 (0,0; 1234,8)	0,0 (0,0; 519,6)

COMMUNE	SMR(IC 95% SMR) *	/100K BRUT(IC95%)*
NEUFCHATEAU	0,0 (0,0; 632,7)	0,0 (0,0; 281,8)
NEUPRE	0,0 (0,0; 269,7)	0,0 (0,0; 108,6)
NIVELLES	73,1 (15,1; 213,8)	31,2 (6,4; 91,3)
OHEY	0,0 (0,0; 1520,8)	0,0 (0,0; 627,4)
OLNE	0,0 (0,0; 1020,0)	0,0 (0,0; 405,8)
ONHAYE	0,0 (0,0; 1954,3)	0,0 (0,0; 805,4)
OREYE	0,0 (0,0; 1373,3)	0,0 (0,0; 591,2)
ORP-JAUCHE	157,9 (4,0; 879,7)	67,2 (1,7; 374,2)
OTTIGNIES-LOUVAIN-LA-NEUVE	111,3 (60,9; 186,8)	53,1 (29,0; 89,1)
OUFFET	703,9 (17,8; 3921,7)	289,9 (7,3; 1615,0)
OUPEYE	44,7 (5,4; 161,4)	17,8 (2,2; 64,4)
PALISEUL	0,0 (0,0; 965,8)	0,0 (0,0; 414,5)
PECQ	0,0 (0,0; 414,5)	0,0 (0,0; 170,9)
PEPINSTER	133,8 (3,4; 745,2)	57,4 (1,5; 319,7)
PERUWELZ	0,0 (0,0; 64,0)	0,0 (0,0; 27,2)
PERWEZ	0,0 (0,0; 635,1)	0,0 (0,0; 276,5)
PHILIPPEVILLE	0,0 (0,0; 482,7)	0,0 (0,0; 191,1)
PLOMBIERES	15,8 (0,4; 88,1)	6,7 (0,2; 37,1)
PONT-A-CELLES	0,0 (0,0; 213,6)	0,0 (0,0; 87,4)
PROFONDEVILLE	0,0 (0,0; 429,0)	0,0 (0,0; 177,3)
QUAREGNON	22,2 (2,7; 80,2)	8,9 (1,1; 32,1)
QUIEVRAIN	0,0 (0,0; 150,4)	0,0 (0,0; 59,9)
RAEREN	0,0 (0,0; 26,0)	0,0 (0,0; 10,9)
RAMILLIES	0,0 (0,0; 909,7)	0,0 (0,0; 376,8)
REBECQ	0,0 (0,0; 156,1)	0,0 (0,0; 63,1)
REMICOURT	0,0 (0,0; 1066,5)	0,0 (0,0; 436,0)
RENDEUX	0,0 (0,0; 1818,1)	0,0 (0,0; 749,8)
RIXENSART	34,4 (4,2; 124,4)	14,6 (1,8; 52,7)
ROCHFORT	0,0 (0,0; 427,6)	0,0 (0,0; 186,7)
ROUVROY	0,0 (0,0; 1047,4)	0,0 (0,0; 425,5)
RUMES	0,0 (0,0; 434,7)	0,0 (0,0; 180,6)
SAINT-ANDRE	0,0 (0,0; 308,7)	0,0 (0,0; 127,9)
SAINTE-ODE	0,0 (0,0; 2466,3)	0,0 (0,0; 1060,0)
SAINT-GEORGES-SUR-MEUSE	96,0 (2,4; 535,0)	38,5 (1,0; 214,5)

COMMUNE	SMR(IC 95% SMR) *	/100K BRUT(IC95%) *
SAINT-GHISLAIN	46,9 (9,7; 137,1)	18,8 (3,9; 54,9)
SAINT-HUBERT	708,3 (85,8; 2558,8)	302,6 (36,6; 1093,0)
SAINT-LEGER-EN-GAUME	0,0 (0,0; 800,8)	0,0 (0,0; 346,7)
SAINT-NICOLAS	31,5 (10,2; 73,6)	12,6 (4,1; 29,3)
SAINT-VITH	0,0 (0,0; 266,2)	0,0 (0,0; 113,7)
SAMBREVILLE	0,0 (0,0; 50,3)	0,0 (0,0; 19,9)
SENEFFE	58,8 (1,5; 327,7)	24,3 (0,6; 135,4)
SERAING	69,4 (41,1; 109,7)	27,9 (16,5; 44,1)
SILLY	0,0 (0,0; 461,1)	0,0 (0,0; 195,6)
SIVRY-RANCE	0,0 (0,0; 855,6)	0,0 (0,0; 334,7)
SOIGNIES	31,2 (3,8; 112,9)	13,3 (1,6; 48,2)
SOMBREFFE	0,0 (0,0; 418,7)	0,0 (0,0; 171,4)
SOMME-LEUZE	0,0 (0,0; 909,7)	0,0 (0,0; 366,7)
SOUMAGNE	34,6 (0,9; 192,5)	14,0 (0,4; 78,0)
SPA	0,0 (0,0; 301,2)	0,0 (0,0; 124,3)
SPRIMONT	0,0 (0,0; 280,1)	0,0 (0,0; 114,4)
STAVELOT	188,4 (4,8; 1049,5)	75,7 (1,9; 421,8)
STOUMONT	0,0 (0,0; 1313,1)	0,0 (0,0; 540,1)
TELLIN	0,0 (0,0; 2687,7)	0,0 (0,0; 1135,0)
TENNEVILLE	0,0 (0,0; 2459,1)	0,0 (0,0; 1005,1)
THEUX	0,0 (0,0; 462,4)	0,0 (0,0; 190,6)
THIMISTER-CLERMONT	0,0 (0,0; 831,2)	0,0 (0,0; 355,0)
THUIN	0,0 (0,0; 256,5)	0,0 (0,0; 101,0)
TINLOT	0,0 (0,0; 1897,6)	0,0 (0,0; 784,9)
TINTIGNY	0,0 (0,0; 1184,8)	0,0 (0,0; 510,2)
TOURNAI	15,1 (1,8; 54,6)	6,4 (0,8; 23,2)
TROIS-PONTS	0,0 (0,0; 1609,7)	0,0 (0,0; 648,3)
TROOZ	0,0 (0,0; 248,1)	0,0 (0,0; 97,0)
TUBIZE	42,0 (11,5; 107,6)	17,5 (4,8; 44,9)
VAUX-SUR-SURE	0,0 (0,0; 1597,4)	0,0 (0,0; 704,0)
VERLAINE	0,0 (0,0; 1262,5)	0,0 (0,0; 546,5)
VERVIERS	151,3 (96,9; 225,1)	66,8 (42,8; 99,4)
VIELSALM	143,5 (3,6; 799,7)	58,7 (1,5; 326,8)
VILLERS-LA-VILLE	0,0 (0,0; 381,9)	0,0 (0,0; 158,9)

COMMUNE	SMR(IC 95% SMR) *	/100K BRUT(IC95%) *
VILLERS-LE-BOUILLET	199,8 (5,1; 1113,0)	82,4 (2,1; 458,9)
VIROINVAL	0,0 (0,0; 589,4)	0,0 (0,0; 231,1)
VIRTON	0,0 (0,0; 190,6)	0,0 (0,0; 80,1)
WISE	88,2 (24,0; 225,7)	36,3 (9,9; 92,8)
VRESSE-SUR-SEMOIS	195,5 (4,9; 1089,1)	82,4 (2,1; 458,9)
WAIMES	0,0 (0,0; 584,1)	0,0 (0,0; 236,0)
WALCOURT	0,0 (0,0; 182,5)	0,0 (0,0; 74,1)
WALHAIN	0,0 (0,0; 737,0)	0,0 (0,0; 316,4)
WANZE	0,0 (0,0; 356,2)	0,0 (0,0; 147,7)
WAREMME	0,0 (0,0; 387,4)	0,0 (0,0; 164,0)
WASSEIGES	0,0 (0,0; 3285,3)	0,0 (0,0; 1289,8)
WATERLOO	36,0 (13,2; 78,3)	15,7 (5,7; 34,1)
WAVRE	62,1 (16,9; 159,0)	26,6 (7,2; 68,1)
WELKENRAEDT	0,0 (0,0; 219,8)	0,0 (0,0; 93,0)
WELLIN	0,0 (0,0; 2111,0)	0,0 (0,0; 825,3)
YVOIR	0,0 (0,0; 368,3)	0,0 (0,0; 159,6)

(*) exact

nb : commune hors Herstaple

Annexes

ANNEXE 1. DISPONIBILITE DES DONNEES RELATIVES AUX ANTECEDENTS DE TUBERCULOSE PAR REGION ET NATIONALITE - 2007

	Antécédents	Région flamande	Région bruxelloise	Région wallonne	Belgique
Belges	+	8,8%	4,0%	9,9%	8,3%
	-	81,7%	78,8%	78,0%	79,9%
	Inconnus	9,6%	17,2%	12,0%	11,8%
	N	251	99	191	541
Non-Belges	+	3,9%	8,2%	9,0%	6,8%
	-	81,2%	86,2%	70,3%	80,7%
	Inconnus	14,9%	5,6%	20,7%	12,5%
	N	181	195	111	487
Total	+	6,7%	6,8%	9,6%	7,6%
	-	81,5%	83,7%	75,2%	80,3%
	Inconnus	11,8%	9,5%	15,2%	12,2%
	N	432	294	302	1.028

ANNEXE 2A. INCIDENCE DE LA TUBERCULOSE PAR AGE ET PAR REGION CHEZ LES BELGES - 2007

Age	Région flamande			Région bruxelloise			Région wallonne		
	N	/100.000 (IC 95%)	mIDR (IC 95%)	N	/100.000 (IC 95%)	mIDR (IC 95%)	N	/100.000 (IC 95%)	mIDR (IC 95%)
0-14	19/943.469	2,0 (1,3; 3,2)	1,0 (-;-)	12/152.083	7,9 (4,1; 13,8)	1,0 (-;-)	20/583.721	3,4 (2,2; 5,3)	1,0 (-;-)
15-29	30/1.029.845	2,9 (2,0; 4,2)	1,4 (0,8; 2,6)	23/147.277	15,6 (10,4; 23,5)	2,0 (1,0; 3,9)	18/588.654	3,1 (1,9; 4,9)	0,9 (0,5; 1,7)
30-44	48/1.205.815	4,0 (3,0; 5,3)	2,0 (1,2; 3,3)	28/150.452	18,6 (12,8; 27,0)	2,4 (1,2; 4,5)	41/633.455	6,5 (4,8; 8,8)	1,9 (1,1; 3,2)
45-59	49/1.226.117	4,0 (3,0; 5,3)	2,0 (1,2; 3,3)	18/132.762	13,6 (8,5; 21,5)	1,7 (0,8; 3,6)	39/644.852	6,0 (4,4; 8,3)	1,8 (1,1; 3,0)
60-74	47/876.295	5,4 (4,0; 7,1)	2,7 (1,6; 4,4)	13/92.244	14,1 (7,5; 24,1)	1,9 (0,9; 4,0)	36/406.036	8,9 (6,4; 12,3)	2,6 (1,6; 4,4)
≥ 75	58/504.205	11,5 (8,9; 14,9)	5,7 (3,7; 8,9)	5/72.870	6,9 (2,2; 16,0)	0,9 (0,3; 2,6)	37/262.221	14,1 (10,2; 19,5)	4,5 (2,8; 7,3)

Age	Belgique		
	N	/100.000 (IC 95%)	mIDR (IC 95%)
0-14	51/1.679.273	3,0 (2,3; 4,0)	1,0 (-;-)
15-29	71/1.765.776	4,0 (3,2; 5,1)	1,4 (0,9; 1,9)
30-44	117/1.989.722	5,9 (4,9; 7,0)	2,0 (1,5; 2,8)
45-59	106/2.003.731	5,3 (4,4; 6,4)	1,9 (1,3; 2,6)
60-74	96/1.374.575	7,0 (5,7; 8,5)	2,5 (1,8; 3,5)
≥ 75	100/839.296	11,9 (9,8; 14,5)	4,2 (3,1; 5,7)

ANNEXE 2B. INCIDENCE DE LA TUBERCULOSE PAR AGE ET PAR REGION CHEZ LES NON-BELGES - 2007

Age	Région flamande			Région bruxelloise			Région wallonne		
	N	/100.000 (IC 95%)	mIDR (IC 95%)	N	/100.000 (IC 95%)	mIDR (IC 95%)	N	/100.000 (IC 95%)	mIDR (IC 95%)
0-14	5/50.338	9,9 (3,2; 23,2)	1,0 (-;-)	9/39.338	22,9 (10,5; 43,4)	1,0 (-;-)	2/28.780	6,9 (0,8; 25,1)	1,0 (-;-)
15-29	79/71.969	109,8 (88,0; 136,9)	11,3 (5,5; 23,1)	61/68.241	89,4 (69,6; 114,9)	4,0 (2,1; 7,6)	34/52.909	64,3 (45,9; 89,9)	9,5 (2,9; 30,8)
30-44	66/99.428	66,4 (52,2; 84,5)	6,7 (3,0; 14,6)	86/94.820	90,7 (73,4; 112,0)	4,0 (2,1; 7,5)	36/87.164	41,3 (29,8; 57,3)	5,9 (1,7; 20,5)
45-59	23/63.358	36,3 (24,1; 54,6)	3,6 (1,5; 8,9)	26/48.624	53,5 (36,4; 78,5)	2,3 (1,1; 4,9)	20/78.114	25,6 (16,5; 39,7)	3,4 (0,9; 13,3)
60-74	5/34.969	14,3 (4,6; 33,4)	1,4 (0,4; 4,9)	10/24.094	41,5 (19,9 ;76,3)	1,8 (0,8; 4,4)	8/46.152	17,3 (7,5; 34,2)	2,5 (0,6; 11,0)
≥ 75	3/11.632	25,8 (5,3 ;75,4)	2,6 (0,7; 10,5)	3/8.410	35,7 (7,4; 104,2)	1,6 (0,4; 5,5)	11/23.821	46,2 (23,1; 82,6)	8,3 (2,3; 29,6)

Age	Belgique		
	N	/100.000 (IC 95%)	mIDR (IC 95%)
0-14	16/118.456	13,5 (7,7; 21,9)	1,0 (-;-)
15-29	174/193.119	90,1 (77,7; 104,5)	6,8 (4,4; 10,6)
30-44	188/281.412	66,8 (57,9; 77,1)	5,0 (3,2; 7,9)
45-59	69/190.096	36,3 (28,7; 46,0)	2,9 (1,7; 4,9)
60-74	23/105.215	21,9 (14,5; 32,9)	1,8 (1,0; 3,5)
≥ 75	17/43.863	38,8 (22,6; 62,0)	3,4 (1,7; 7,2)

ANNEXE 3. LOCALISATIONS DE LA TUBERCULOSE (UNE OU PLUSIEURS LOCALISATIONS PAR PATIENT) - 2007

	0-14 ans		15-44 ans		45-64 ans		≥ 65 ans		Total	
	%	N	%	N	%	N	%	N	%	N
Pulmonaire	68,7%	46	69,8%	384	70,7%	152	74,5%	146	70,8%	728
Laryngée (non exclusif pulmonaire)	1,5%	1	0,2%	1			1,0%	2	0,4%	4
Miliaire	6,0%	4	1,8%	10	2,8%	6	2,6%	5	2,4%	25
Pleurale	7,5%	5	8,4%	46	5,1%	11	8,2%	16	7,6%	78
Gangl. intrath.	23,9%	16	3,8%	21	6,0%	13	1,5%	3	5,2%	53
Gangl. Extrath.	13,4%	9	12,5%	69	12,6%	27	6,1%	12	11,4%	117
Mal de Pott	3,0%	2	2,7%	15	0,9%	2	3,1%	6	2,4%	25
Ostéoarticulaire	3,0%	2	0,9%	5	3,7%	8	4,1%	8	2,2%	23
Méningite	1,5%	1	1,5%	8	1,4%	3			1,2%	12
Autres loc. SNC	1,5%	1	0,2%	1					0,2%	2
Urogénitale	1,5%	1	2,0%	11	5,1%	11	3,1%	6	2,8%	29
Digestive	1,5%	1	3,3%	18	0,9%	2	1,0%	2	2,2%	23
Cutanée					0,5%	1	1,5%	3	0,4%	4
Disséminée *	4,5%	3	1,5%	8	1,9%	4	1,0%	2	1,7%	17
Autres	1,5%	1	2,7%	15	1,9%	4	2,0%	4	2,3%	24
Total des localisations		93		612		244		215		1.164
Total des patients		67		550		215		196		1.028

* au moins deux systèmes d'organes extrapulmonaires sans localisation pulmonaire

ANNEXE 4A. DONNEES RELATIVES A L'EXAMEN MICROSCOPIQUE DIRECT PAR REGION ET PAR NATIONALITE (CHEZ LES PATIENTS ATTEINTS DE TUBERCULOSE PULMONAIRE OU LARYNGEE), BELGIQUE - 2007

	Examen microscopique direct	Région flamande	Région bruxelloise	Région wallonne	Belgique
Belges	<i>N</i>	<i>181</i>	<i>65</i>	<i>155</i>	<i>401</i>
	+	42,5%	40,0%	52,3%	45,9%
	-	53,6%	56,9%	41,9%	49,6%
	Réalisé, résultat inconnu	0,0%	3,1%	0,0%	0,5%
	Non réalisé	3,9%	0,0%	4,5%	3,5%
	Inconnu	0,0%	0,0%	1,3%	0,5%
Non-Belges	<i>N</i>	<i>128</i>	<i>137</i>	<i>79</i>	<i>344</i>
	+	41,4%	49,6%	60,8%	49,1%
	-	55,5%	47,4%	32,9%	47,1%
	Réalisé, résultat inconnu	0,0%	0,0%	1,3%	0,3%
	Non réalisé	2,3%	1,5%	2,5%	2,0%
	Inconnu	0,8%	1,5%	2,5%	1,5%
Total	<i>N</i>	<i>309</i>	<i>202</i>	<i>234</i>	<i>745</i>
	+	42,1%	46,5%	55,1%	47,4%
	-	54,4%	50,5%	38,9%	48,5%
	Réalisé, résultat inconnu	0,0%	1,0%	0,4%	0,4%
	Non réalisé	3,2%	1,0%	3,8%	2,8%
	Inconnu	0,3%	1,0%	1,7%	0,9%

ANNEXE 4B₁. DONNEES RELATIVES A LA CULTURE DE *M. TUBERCULOSIS* PAR REGION ET PAR NATIONALITE
(CHEZ LES PATIENTS ATTEINTS DE TUBERCULOSE PULMONAIRE OU LARYNGEE), BELGIQUE - 2007

	Culture des expectorations	Région flamande	Région bruxelloise	Région wallonne	Belgique
Belges	<i>N</i>	181	65	155	401
	+	80,7%	87,7%	80,6%	81,8%
	-	16,0%	10,8%	18,1%	16,0%
	Réalisée, résultat inconnu	1,1%	1,5%	0,6%	1,0%
	Non réalisée	1,7%	0,0%	0,6%	1,0%
	Inconnu	0,6%	0,0%	0,0%	0,2%
Non-Belges	<i>N</i>	128	137	79	344
	+	78,9%	89,1%	84,8%	84,3%
	-	18,0%	7,3%	10,1%	11,9%
	Réalisée, résultat inconnu	0,8%	2,2%	1,3%	1,5%
	Non réalisée	0,8%	0,7%	0,0%	0,6%
	Inconnu	1,6%	0,7%	3,8%	1,7%
Total	<i>N</i>	309	202	234	745
	+	79,9%	88,6%	82,1%	83,0%
	-	16,8%	8,4%	15,4%	14,1%
	Réalisée, résultat inconnu	1,0%	2,0%	0,9%	1,2%
	Non réalisée	1,3%	0,5%	0,4%	0,8%
	Inconnu	1,0%	0,5%	1,3%	0,9%

ANNEXE 4B₂. DONNEES RELATIVES A LA CULTURE DE *M. TUBERCULOSIS* PAR REGION ET PAR NATIONALITE
(CHEZ LES PATIENTS ATTEINTS DE TUBERCULOSE EXTRAPULMONAIRE), BELGIQUE - 2007

	Culture des échantillons	Région flamande	Région bruxelloise	Région wallonne	Belgique
Belges	<i>N</i>	70	34	36	140
	+	54,3%	64,7%	77,8%	62,9%
	-	24,3%	23,5%	16,7%	22,1%
	Réalisée, résultat inconnu	1,4%	8,8%	0,0%	2,9%
	Non réalisée	17,1%	2,9%	2,8%	10,0%
	Inconnu	2,9%	0,0%	2,8%	2,1%
Non-Belges	<i>N</i>	53	58	32	143
	+	60,4%	79,3%	59,4%	67,8%
	-	15,1%	13,8%	28,1%	17,5%
	Réalisée, résultat inconnu	0,0%	3,4%	3,1%	2,1%
	Non réalisée	18,9%	3,4%	6,2%	9,8%
	Inconnu	5,7%	0,0%	3,1%	2,8%
Total	<i>N</i>	123	92	68	283
	+	56,9%	73,9%	69,1%	65,4%
	-	20,3%	17,4%	22,1%	19,8%
	Réalisée, résultat inconnu	0,8%	5,4%	1,5%	2,5%
	Non réalisée	17,9%	3,3%	4,4%	9,9%
	Inconnu	4,1%	0,0%	2,9%	2,5%

ANNEXE 4C1. DISPONIBILITE DES TESTS DE SENSIBILITE CHEZ LES PATIENTS POSITIFS A LA CULTURE ATTEINTS DE TUBERCULOSE PULMONAIRE, PAR REGION ET PAR NATIONALITE, BELGIQUE - 2007

	Tests de sensibilité	Région flamande	Région bruxelloise	Région wallonne	Belgique
Belges	N	146	57	125	328
	Tests de sensibilité disponibles	92,5%	96,5%	89,6%	92,1%
Non-Belges	N	101	122	67	290
	Tests de sensibilité disponibles	97,0%	99,2%	97,0%	97,9%
Total	N	247	179	192	618
	Tests de sensibilité disponibles	94,3%	98,3%	92,2%	94,8%

ANNEXE 4C2. DISPONIBILITE DES TESTS DE SENSIBILITE CHEZ LES PATIENTS POSITIFS A LA CULTURE ATTEINTS DE TUBERCULOSE EXTRAPULMONAIRE, PAR REGION ET PAR NATIONALITE, BELGIQUE - 2007

	Tests de sensibilité	Région flamande	Région bruxelloise	Région wallonne	Belgique
Belges	N	38	22	28	88
	Tests de sensibilité disponibles	92,1%	100,0%	96,4%	95,5%
Non-Belges	N	32	46	19	97
	Tests de sensibilité disponibles	87,5%	93,5%	94,7%	91,8%
Total	N	70	68	47	185
	Tests de sensibilité disponibles	90,0%	95,6%	95,7%	93,5%

Avec le soutien de la Communauté française



et de la Commission Communautaire Commune