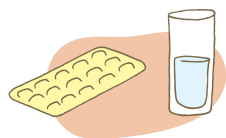


## ● Que tratamento fazer ?

### *Se está no estado infecção tuberculosa*

O médico pode receitar um tratamento : é um tratamento para diminuir o risco de desenvolver uma tuberculose no futuro. Normalmente, toma-se um medicamento (antibiótico) todos os dias durante 6 a 9 meses.



### *Se a tuberculose doença está confirmada*

É absolutamente necessário tratar-se. O tratamento é longo, pelos menos 6 meses. Deve-se tomar vários medicamentos (antibióticos) todos os dias. A cura é obtida em quase 100% dos casos se o tratamento é tomado de maneira correcta.



## ● Entre em contato conosco

### Fonds des Affections Respiratoires asbl

Équipe Centrale  
Rue de la Concorde 56 - 1050 Bruxelles  
Tél. : 02 512 29 36 - Fax : 02 511 14 17  
info@fares.be

Centre de prévention de la tuberculose de Bruxelles  
Tél. : 02 511 54 01  
cpt.bruxelles@fares.be

Centre de prévention de la tuberculose du Hainaut  
Tél. : 071 31 35 04  
cpt.hainaut@fares.be

Centre de prévention de la tuberculose de Liège  
Tél. : 04 279 30 08  
cpt.liege@fares.be

Centre de prévention de la tuberculose du Luxembourg  
Tél. : 084 32 06 40  
cpt.luxembourg@fares.be

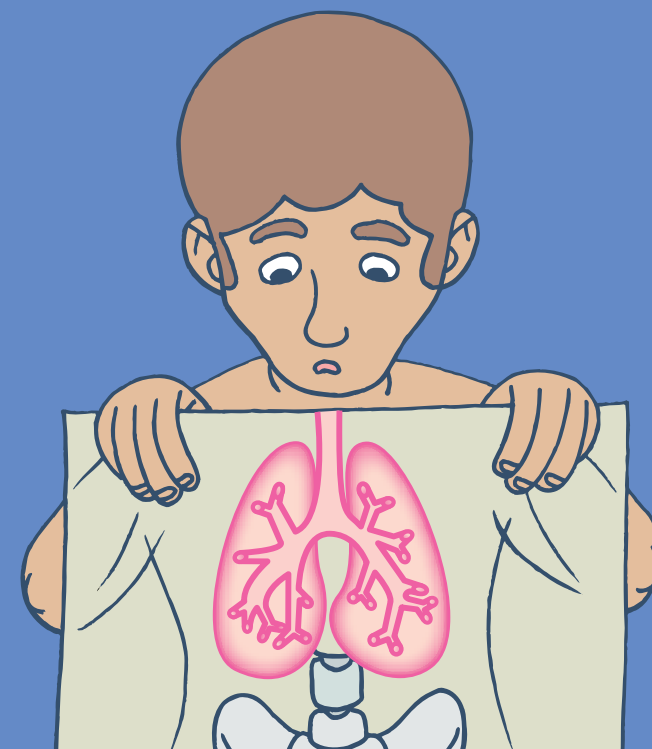
Centre de prévention de la tuberculose de Namur  
et du Brabant Wallon  
Tél. : 081 77 51 02  
cpt.namur-brabantwallon@fares.be

Plus d'infos sur  
[www.fares.be](http://www.fares.be)



# A tuberculose... esta desconhecida

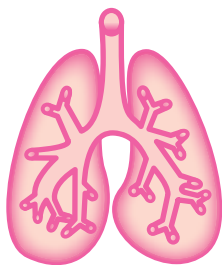
Version portugaise



# A tuberculose ... esta desconhecida

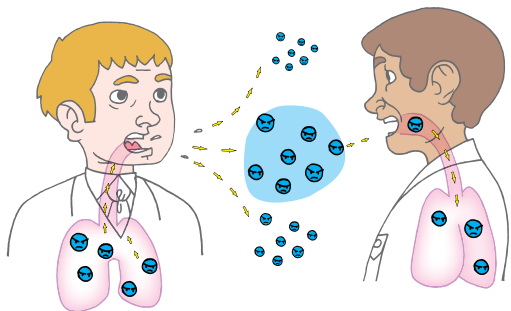
## ● O que é a tuberculose ?

A tuberculose é uma doença provocada por um **micróbio**, o bacilo de Koch (**BK**). Ela ataca mais frequentemente os pulmões mas pode atacar também outras partes do corpo como os ossos, os intestinos, os rins, as meninges...



## ● Quem pode ser contaminado ?

A tuberculose é uma doença **contagiosa**. Quando uma pessoa está doente, os BK presentes nos pulmões são expelidos para o ar quando a pessoa tosse, fala ou espirra ! Se se respira este ar, respira-se ao mesmo tempo os micróbios. É esta a razão pela qual todos podem ser **contaminados**.



Certas pessoas possuem uma maior **propensão** para serem infectadas. Isto depende da frequência dos contactos e proximidade com os doentes e também do modo de vida ou do tipo de trabalho.

## ● Infecção tuberculosa e tuberculose doença, qual é a diferença ?

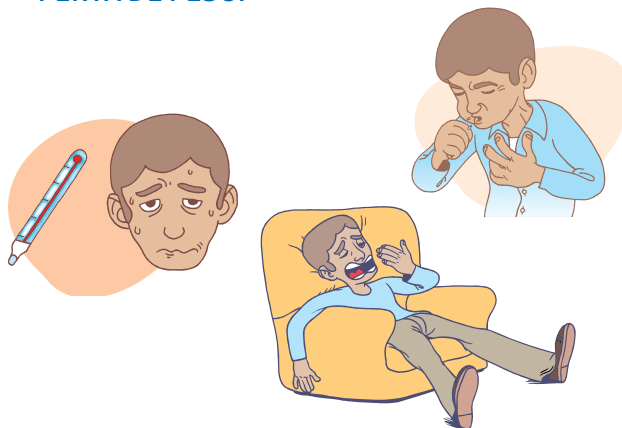
Quando os BK chegam aos pulmões, eles são em geral eliminados pelo sistema imunitário do organismo. Se permanecem no organismo, os BK estão normalmente «adormecidos» ; não são perigosos.

Nesta fase, que corresponde a uma **infecção tuberculosa**, não se está doente nem se é contagioso.

Se as defesas do organismo são insuficientes (por se ser idoso, muito jovem ou frágil), os BK podem tornar-se activos, multiplicar-se e provocar uma **tuberculose-doença**.

Nesta altura os sintomas seguintes podem aparecer se a tuberculose atinge os pulmões :

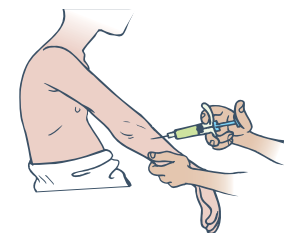
- **TOSSE**
- **EXPECTORAÇÃO** (às vezes com sangue)
- **CANSAÇO**
- **FÉBRE**
- **TRANSPIRAÇÃO NOCTURNA**
- **PERTA DE PESO.**



Deve consultar o seu médico o mais rapidamente possível.

## ● Como diagnosticar a infecção tuberculosa ?

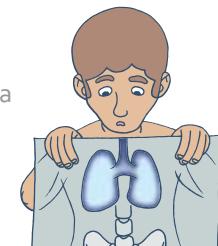
Só a injeção de **tuberculina** sob a pele permite saber se está infectado pelo BK. Se é o caso, manifesta-se entre 3 a 5 dias uma reacção localizada. Este teste chama-se **reacção intradérmica**.



Se o teste é positivo, uma radiografia aos pulmões deve ser feita a fim de verificar se a doença não se desenvolver.

## ● Como diagnosticar a doença tuberculosa ?

A radiografia do tórax e a procura dos BK na expectoração permite em geral de confirmar o diagnóstico de tuberculose pulmonar.



## ● A quem se destina o rastreio ?

### • Às pessoas próximas dum doente com tuberculose contagiosa

Normalmente realiza-se uma reacção intradérmica para identificar as pessoas infectadas.

### • Pessoas em risco

Dependendo do caso, realiza-se uma reacção intradérmica ou uma radiografia do tórax de maneira periódica e sistemática.