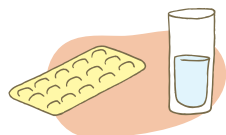


## ● Welke behandeling zal men toepassen ?

### *In het stadium van tuberculose infectie*

De geneesheer kan een behandeling voorschrijven: het is niet om te genezen (want men is niet ziek) maar wel om het risico tot ontwikkeling van tuberculose in de toekomst te verkleinen. In het algemeen neemt men iedere dag, en dit gedurende 6 à 9 maanden, slechts één geneesmiddel (antibioticum).



### *Indien de ziekte tuberculose bevestigd is*

Moet men zich absoluut laten behandelen. De behandeling is van lange duur, minstens 6 maanden. Men moet dagelijks meerdere geneesmiddelen (antibiotica) nemen. Quasi 100% van de gevallen geneest indien de behandeling correct gebeurt.



Editeur responsable : Pr. JP Van Vooren, 56 rue de la Concorde, 1050 Bruxelles.

## ● Hoe ons te contacteren?

### Fonds des Affections Respiratoires asbl

#### Équipe Centrale

Rue de la Concorde 56 - 1050 Bruxelles  
Tél. : 02 512 29 36 - Fax : 02 511 14 17  
info@fares.be

#### Centre de prévention de la tuberculose de Bruxelles

Tél. : 02 511 54 01  
cpt.bruxelles@fares.be

#### Centre de prévention de la tuberculose du Hainaut

Tél. : 071 31 35 04  
cpt.hainaut@fares.be

#### Centre de prévention de la tuberculose de Liège

Tél. : 04 279 30 08  
cpt.liege@fares.be

#### Centre de prévention de la tuberculose du Luxembourg

Tél. : 084 32 06 40  
cpt.luxembourg@fares.be

#### Centre de prévention de la tuberculose de Namur et du Brabant Wallon

Tél. : 081 77 51 02  
cpt.namur-brabantwallon@fares.be

Plus d'infos sur  
[www.fares.be](http://www.fares.be)

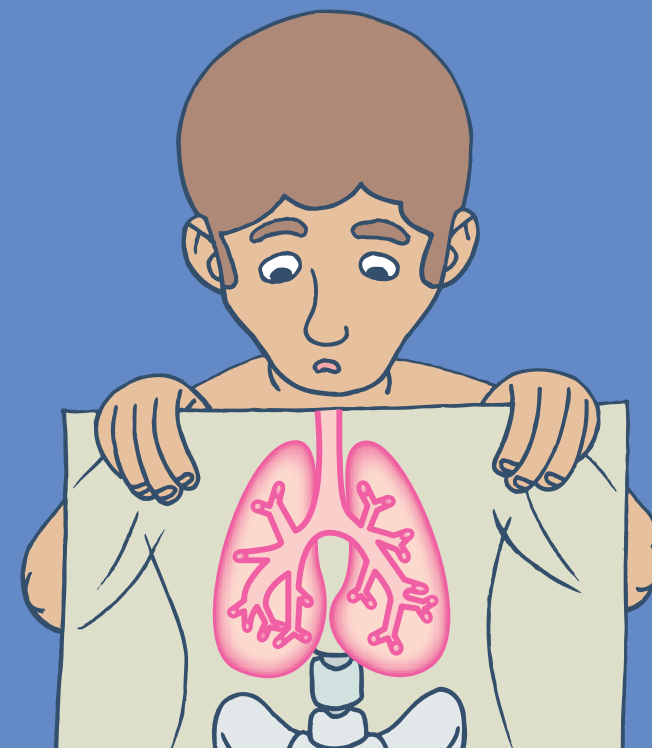


# Tuberculose... een onbekende

Version néerlandaise



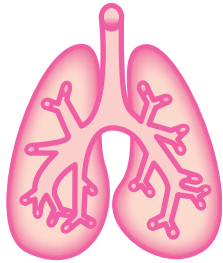
Dépot légal : D/2014/5052/4, © FARES / juillet 2019



# Tuberculose... een onbekende

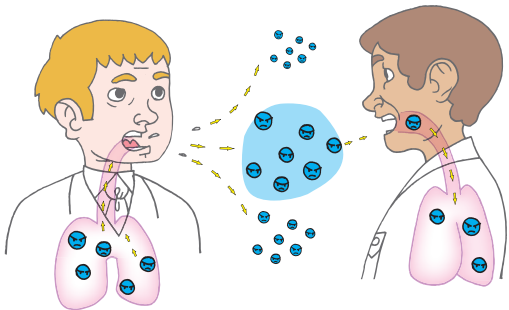
## ● Tuberculose, Waar gaat dit over ?

Tuberculose is een ziekte die veroorzaakt wordt door een **bacterie**, namelijk de bacil van Koch (**BK**). Zij tast vooral de longen aan, maar kan ook andere lichaamsdelen treffen zoals de beenderen, de ingewanden, de nieren, de hersenen, ...



## ● Wie kan besmet worden ?

Tuberculose is een **besmettelijke** ziekte. Wanneer een persoon ziek is, worden tijdens het hoesten, het spreken of niezen, bacillen van Koch, die zich in de longen bevinden, in de lucht verspreid. Als wij deze lucht inademen, ademen wij terzelfdertijd de bacteriën in.



Dat is de reden waarom iedereen **besmet** kan worden. Bij sommige personen is het **risico** om besmet te worden echter groter. Dit is het geval wanneer men vaak en intens in contact komt met de zieke; het hangt dus af van de levenswijze die men erop nahoudt of van het soort werk dat men uitoefent.

## ● Wat is het verschil tussen een tuberculose infectie en de ziekte tuberculose zelf ?

Wanneer de bacillen van Koch in de longen komen, worden deze vaak geëlimineerd via het afweersysteem van het organisme.

Indien ze in het lichaam blijven, zijn de bacillen van Koch vaak "slapend" aanwezig; en dus niet gevaarlijk.

In dit stadium, dat overeenkomt met de **tuberculose infectie**, is men niet ziek en ook niet besmettelijk.

Indien het afweersysteem van het organisme onvoldoende is (omdat men oud is, heel jong of verzwakt), kunnen de bacillen van Koch ontwaken, zich vermenigvuldigen en de **ziekte tuberculose** veroorzaken.

Op dat moment kunnen volgende tekenen optreden, indien tuberculose zich in de longen vestigt :

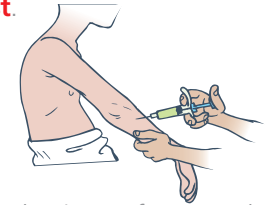
- **HOEST**
- **FLUIMEN** (soms met bloed)
- **VERMOEIDHEID**
- **KOORTS**
- **NACHTELIJK ZWETEN**
- **VERMAGERING**



**Dan moet men zo snel mogelijk zijn dokter raadplegen.**

## ● Hoe wordt een tuberculose infectie opgespoord ?

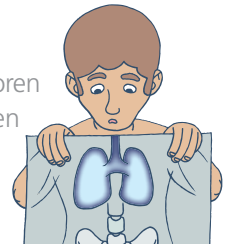
Alleen een onderhuidse injectie met **tuberculine** laat toe om te weten of men geïnfecteerd is met de bacil van Koch. Is dit het geval, dan ziet men na 3 à 5 dagen het optreden van een lokale reactie. Men spreekt van de **tuberculine huidtest**.



Indien de test positief is, dan is een foto van de longen noodzakelijk om na te gaan of de ziekte zich ontwikkeld heeft.

## ● Hoe wordt de ziekte tuberculose vastgesteld ?

De foto van de thorax en het opsporen van bacillen van Koch in de fluïmen maken het vaak mogelijk om te zien of het hier al dan niet over longtuberculose gaat.



## ● Opsporing van tuberculose : bij wie ?

### • Na contact met een besmettelijke tuberculose-patiënt

Meestal vaakst wordt een tuberculine huidtest uitgevoerd om geïnfecteerde personen te identificeren.

### • Risicopatiënten

Naargelang het geval, zal men een intradermotest uitvoeren of een foto van de thorax nemen op periodieke en een meer systematische wijze.