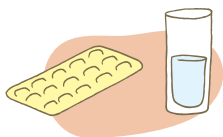


● Que tratamento fazer ?

Se está no estado infecção tuberculosa

O médico pode receitar um tratamento : é um tratamento para diminuir o risco de desenvolver uma tuberculose no futuro. Normalmente, toma-se um medicamento (antibiótico) todos os dias durante 6 a 9 meses.



Se a tuberculose doença está confirmada

É absolutamente necessário tratar-se. O tratamento é longo, pelos menos 6 meses. Deve-se tomar vários medicamentos (antibióticos) todos os dias. A cura é obtida em quase 100% dos casos se o tratamento é tomado de maneira correcta.



FARES

www.fares.be

Fonds des Affections Respiratoires asbl

UNITE CENTRALE

Rue de la Concorde 56 - **1050 Bruxelles**
Tél. : 02 512 29 36 - Fax : 02 511 14 17
martine.spitaels@fares.be

UNITES DE SECTEUR

Unité de Secteur de Bruxelles et du Brabant wallon

Rue de la Concorde 56 - **1050 Bruxelles**
Tél. : 02 511 54 01 - Fax : 02 512 32 73

Unité de Secteur du Hainaut

Bld Zoé Drion 1 - **6000 Charleroi**
Tél./ Fax : 071 31 35 04
Place du Parc 27 - **7000 Mons**
Tél./ Fax : 065 32 83 79
Rue de Cordes 9 - **7500 Tournai**
Tél./ Fax : 069 22 66 90

Unité de Secteur de Liège

Rue de l'Hôpital 3 - Sart Tilman, b23 - **4000 Liège**
Tél. : 04 366 27 97 - Fax : 04 366 28 12

Unité de Secteur du Luxembourg

Rue Erène 1 - **6900 Marche**
Tél. : 084 32 06 40 - Fax : 084 32 06 41
Rue Sesselich 161 - **6700 Arlon**
Tél./ Fax : 063 22 40 76

Unité de Secteur de Namur

Rue Albert 3 - **5030 Gembloux**
Tél. : 081 62 66 10 ou 18 - Fax : 081 62 66 19

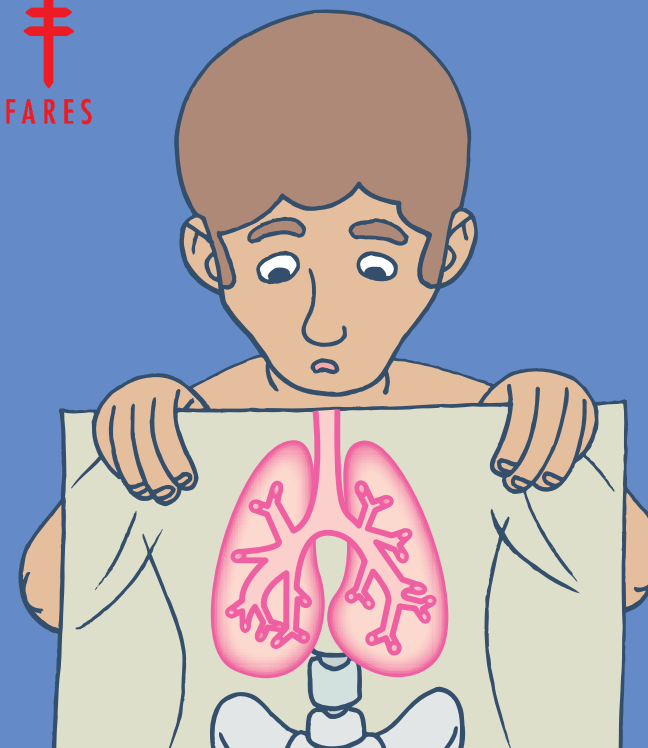
A tuberculose... esta desconhecida



COMMUNAUTÉ
FRANÇAISE
DE BELGIQUE



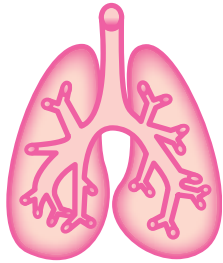
FARES



A tuberculose ... esta desconhecida

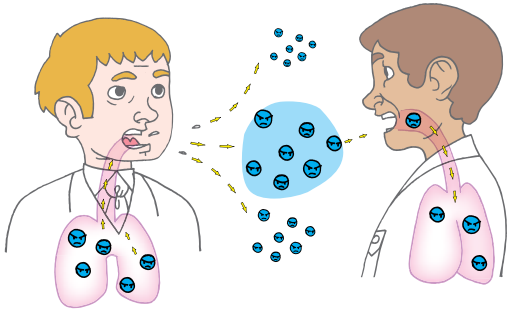
● O que é a tuberculose ?

A tuberculose é uma doença provocada por um **micróbio**, o bacilo de Koch (**BK**). Ela ataca mais frequentemente os pulmões mas pode atacar também outras partes do corpo como os ossos, os intestinos, os rins, as meninges...



● Quem pode ser contaminado ?

A tuberculose é uma doença **contagiosa**. Quando uma pessoa está doente, os BK presentes nos pulmões são expelidos para o ar quando a pessoa tosse, fala ou espirra ! Se se respira este ar, respira-se ao mesmo tempo os micróbios. É esta a razão pela qual todos podem ser **contaminados**.



Certas pessoas possuem uma maior **propensão** para serem infectadas. Isto depende da frequência dos contactos e proximidade com os doentes e também do modo de vida ou do tipo de trabalho.

● Infecção tuberculosa e tuberculose doença, qual é a diferença ?

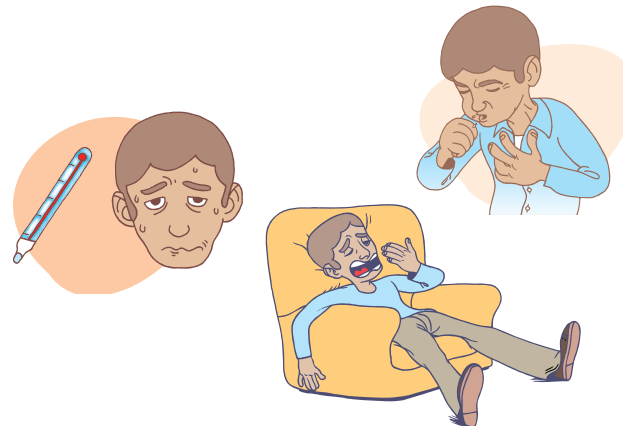
Quando os BK chegam aos pulmões, eles são em geral eliminados pelo sistema imunitário do organismo. Se permanecem no organismo, os BK estão normalmente «adormecidos» ; não são perigosos.

Nesta fase, que corresponde a uma **infecção tuberculosa**, não se está doente nem se é contagioso.

Se as defesas do organismo são insuficientes (por se ser idoso, muito jovem ou frágil), os BK podem tornar-se activos, multiplicar-se e provocar uma **tuberculose-doença**.

Nesta altura os sintomas seguintes podem aparecer se a tuberculose atinge os pulmões :

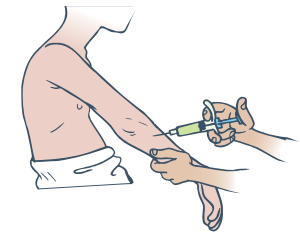
- **TOSSE**
- **EXPECTORAÇÃO** (às vezes com sangue)
- **CANSAÇO**
- **FÉBRE**
- **TRANSPIRAÇÃO NOCTURNA**
- **PERTA DE PESO.**



Deve consultar o seu médico o mais rapidamente possível.

● Como diagnosticar a infecção tuberculosa ?

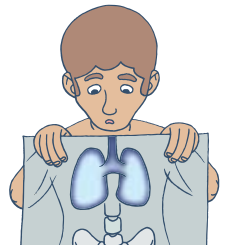
Só a injeção de **tuberculina** sob a pele permite saber se está infectado pelo BK. Se é o caso, manifesta-se entre 3 a 5 dias uma reacção localizada. Este teste chama-se **reacção intradérmica**.



Se o teste é positivo, uma radiografia aos pulmões deve ser feita a fim de verificar se a doença não se desenvolveu.

● Como diagnosticar a doença tuberculosa ?

A radiografia do tórax e a procura dos BK na expectoração permite em geral de confirmar o diagnóstico de tuberculose pulmonar.



● A quem se destina o rastreio ?

• Às pessoas próximas dum doente com tuberculose contagiosa

Normalmente realiza-se uma reacção intradérmica para identificar as pessoas infectadas.

• Pessoas em risco

Dependendo do caso, realiza-se uma reacção intradérmica ou uma radiografia do tórax de maneira periódica e sistemática.